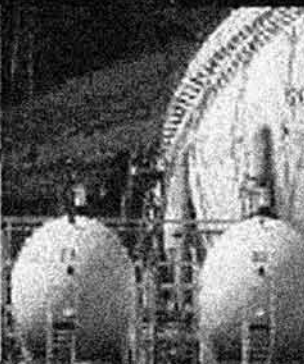


**Activitat econòmica,  
especialització  
productiva  
i competitivitat:  
situació actual  
i reptes de futur**

Daniel A. Tirado Fabregat



# Activitat econòmica, especialització productiva i competitivitat: situació actual i reptes de futur<sup>1</sup>

*Daniel A. Tirado Fabregat*

Professor titular d'història Econòmica  
Universitat de València

En aquest article es fa un repàs de l'evolució econòmica del municipi de l'Hospitalet de Llobregat durant els primers anys del segle XXI. En particular, l'estudi abasta fins a 2007, any d'inici de l'actual crisi. No obstant això, a partir d'aquesta informació es poden presentar algunes consideracions sobre els reptes que ha d'afrontar avui l'economia del municipi i analitzar les perspectives per al desenvolupament futur de la ciutat.

L'article comença amb l'anàlisi de l'evolució, relativa al conjunt de la comarca i del Principat, dels nivells de renda per càpita, i de renda bruta disponible familiar (RBDF) així com de la seva distribució per branques d'activitat. A continuació s'analitza l'evolució econòmica des de la vessant de la situació del mercat de treball. En tercera instància, i a partir d'aquesta informació, s'estudia l'especialització productiva del municipi i es fa una primera aproximació a la competitivitat dels sectors productius i de les empreses de l'Hospitalet de Llobregat. A continuació, i atenent que el futur de l'economia del municipi passa per una transformació cap a una economia amb major pes de les empreses i activitats amb un major valor afegit,<sup>2</sup> es presenta evidència entorn a la dotació relativa de l'Hospitalet de Llobregat en termes de dotació de capital humà, factor clau per al desenvolupament d'aquest tipus d'activitats. La raó no és altra que els sectors d'alt valor afegit es caracteritzen per la gran intensitat d'ús de treball qualificat en la seva producció, de forma que una bona dotació d'aquest factor productiu n'afavoreix la localització en un territori determinat. L'article es tanca amb un resum de les principals conclusions derivades de l'estudi i amb una breu reflexió sobre els reptes de futur de l'economia del municipi.

---

<sup>1</sup> En aquest text se sintetitzen les principals conclusions del llibre *Estudi socioeconòmic de l'Hospitalet de Llobregat*, 2008. Col·lecció d'Estudis Comarcals, Cambra de Comerç de Barcelona: Barcelona, 2009.

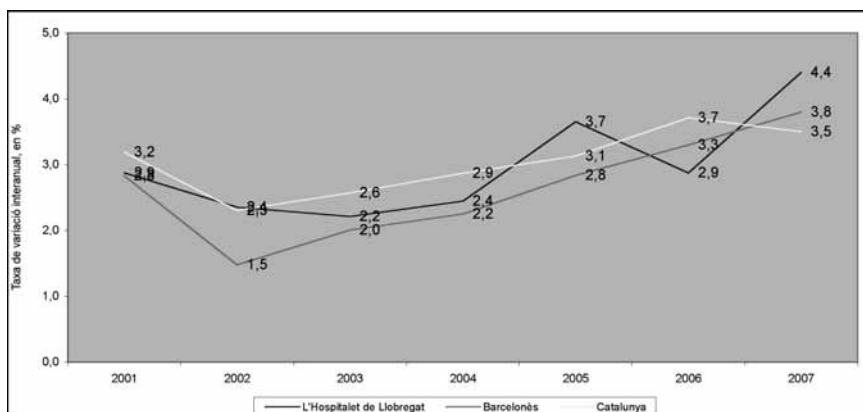
<sup>2</sup> Exemples de sectors amb alt valor afegit serien la química farmacèutica o l'electrònica, en el sector industrial, o els serveis financers o les telecomunicacions, en el sector serveis.

## RENDA I ACTIVITAT ECONÒMICA: UNA FASE DE FORTA EXPANSIÓ DE L'ECONOMIA DE L'HOSPITALET DE LLOBREGAT

Aquest apartat ofereix una anàlisi de l'activitat econòmica i dels nivells de renda del municipi de l'Hospitalet de Llobregat. Atès que les estimacions del PIB que fa Caixa Catalunya<sup>3</sup> no permeten dur a terme aquesta anàlisi en un grau de desglossament territorial inferior a la comarca, en aquest article s'ofereix una estimació específica del PIB de l'Hospitalet de Llobregat per al període 2001-2007.

Per a l'elaboració d'aquesta estimació s'ha partit de l'estimació elaborada per Caixa Catalunya i publicada en el seu *Anuari econòmic comarcal*. Caixa Catalunya efectua una estimació del PIB de les comarques catalanes i desglossa aquesta magnitud en 22 branques productives (sector primari, 13 branques industrials, construcció i 7 branques de serveis). A partir d'aquest desglossament del PIB del Barcelonès per a cadascun dels anys del període considerat i del nombre d'afiliats al règim general de la Seguretat Social en aquestes mateixes branques productives als cinc municipis de la comarca, s'ha efectuat una distribució del PIB del Barcelonès entre els municipis que integren la comarca i s'ha considerat que la productivitat del factor treball a cadascun dels municipis (per a totes 22 branques productives esmentades) és la mateixa que al conjunt de la comarca del Barcelonès. Malauradament, no ha estat possible emprar les dades d'afiliats al règim especial d'autònoms desglossades en 22 branques productives, ja que no estaven disponibles per a tots els anys analitzats, la qual cosa fa que els resultats obtinguts hagin de ser valorats amb certa cautela. Això no obstant, les estimacions del PIB de l'Hospitalet de Llobregat permeten oferir una aproximació prou acurada de l'evolució de l'activitat econòmica al municipi en el període 2001-2007.

Gràfic 1. Creixement del PIB



Font: Caixa de Catalunya i elaboració pròpia

<sup>3</sup> La darrera estimació del PIB dels municipis catalans amb més de 5.000 habitants efectuada per l'Idescat fa referència a l'any 2001.

L'estimació efectuada assenyala que el PIB de l'Hospitalet de Llobregat va créixer a una taxa mitjana interanual del 3 % durant el període 2001-2007, el mateix percentatge que al conjunt de Catalunya i quatre dècimes més que a la comarca del Barcelonès. Durant aquests anys, per tant, l'Hospitalet de Llobregat va mantenir el seu pes amb relació al Principat. Així doncs, si l'any 2001 l'Hospitalet de Llobregat generava el 2,3 % del PIB català, l'any 2007 aquesta participació en la creació de riquesa del Principat també era del 2,3 %. L'Hospitalet de Llobregat va créixer per sobre de la mitjana catalana els anys 2002, 2005 i 2007, i per sota els anys restants. No obstant això, les diferències entre el ritme de creixement del municipi i el de Catalunya en conjunt són relativament petites, a excepció dels anys 2005 i 2007, en què el municipi va créixer a un ritme sensiblement superior a la mitjana catalana, i el 2006, en què el ritme de creixement de l'economia catalana va superar el de l'Hospitalet de Llobregat en vuit dècimes (gràfic 1).

### Quadre 1. Evolució del PIB

Euros constants de 2000

	PIB			PIB/càpita		
	L'Hospitalet de Llobregat	Catalunya	L'Hospitalet de Llobregat / Cat	L'Hospitalet de Llobregat	Catalunya	L'Hospitalet de Llobregat
	MEUR		%	milers € / hab.		Índex Cat.=100
2001	3.156	135.709	2,33	13,0	21,1	61,5
2007	3.769	162.164	2,32	15,0	22,5	66,5

Font: Idescat (any 2001) i elaboració pròpia (any 2007)

Segons les estimacions realitzades, l'any 2007, el PIB *per capita* de l'Hospitalet de Llobregat era de 15 milers d'euros constants de l'any 2000 per habitant, amb la qual cosa se situava per sota de la mitjana de l'economia catalana. Si es normalitza el PIB *per capita* català del 2007 (22,5 milers d'euros) a un valor de 100, el PIB *per capita* de l'Hospitalet de Llobregat només arriba a un valor de 66,5. És a dir, se situa 33,5 punts percentuals per sota de la mitjana catalana. No obstant això, aquest diferencial s'ha reduït de manera significativa al llarg dels darrers anys. De fet, el 2001 l'Hospitalet de Llobregat tenia un PIB per capita que representava el 61,5 % de la mitjana del Principat. Des d'aleshores, el municipi ha millorat amb claredat la seva posició relativa, atès que, tot i que el PIB del municipi ha crescut —com s'ha esmentat anteriorment— igual que al conjunt de l'economia catalana, la població de l'Hospitalet ha experimentat, en aquest període, un augment molt inferior al que s'ha registrat a Catalunya (quadre 1).

### Quadre 2. Distribució del VAB a preus bàsics (any 2001)

	L'Hospitalet de Llobregat	Catalunya
Primari	0,0	1,8
Indústria	19,5	27,2
Construcció	7,3	7,8
Serveis	73,2	63,2
<b>Total</b>	<b>100,0</b>	<b>100,0</b>

Font: Idescat

Les dades de l'Idescat de distribució de l'activitat entre els sectors productius corresponents a l'any 2001 mostren que els sectors més rellevants en la generació de valor afegit brut (VAB) a l'Hospitalet de Llobregat són el sector dels serveis (amb una aportació del 73,2 % del VAB generat al municipi) i l'industrial (amb un 19,5 % del total). No obstant això, si es compara amb l'aportació dels diferents sectors en la generació de VAB al conjunt del Principat, s'observa que l'Hospitalet de Llobregat només destaca per la importància relativa del sector dels serveis, que se situa 10 punts percentuals per sobre de la mitjana catalana; la indústria, en canvi, té un pes molt inferior al municipi que en l'economia catalana i la construcció té una importància relativa similar en ambdós àmbits territorials (quadre 2).

**Quadre 3. Renda familiar bruta disponible (RFBD) (base 2000)**

Any	RFBD		RFBD/hab.		
	L'Hospitalet de Llobregat MEUR	Catalunya	L'Hospitalet de Llobregat Milers d'euros	Catalunya	L'Hospitalet de Llobregat Índex Cat.=100
2000	2.357	74.515	9,7	11,8	82,5
2001	2.408	78.511	9,9	12,2	81,1
2002	2.507	83.373	10,2	12,6	80,9

Font: Idescat

Si s'estudia la renda familiar bruta disponible (RFBD), s'observa que els nivells per habitant del municipi són més propers a la mitjana catalana que no pas pel que fa a la producció. Malauradament, aquesta anàlisi només es pot fer per al període 2000-2002, que són els darrers anys per als quals l'Idescat ha publicat dades sobre aquests paràmetres.<sup>4</sup> El quadre 3 indica que l'any 2002 la RFBD per habitant del municipi — si es considera la mitjana catalana igual a 100— tenia un valor de 80,9, és a dir, un 19,1 % per sota de la mitjana del país. Entre el 2000 i el 2002, segons les dades de l'Idescat, l'índex de RFBD per habitant a l'Hospitalet de Llobregat es va allunyar lleugerament de la mitjana catalana. Així doncs, si per a cada any s'assigna un índex igual a 100 a la RFBD per habitant de Catalunya, la RFBD de l'Hospitalet de Llobregat de l'any 2000 era de 82,5, és a dir, un 17,5 % per sota de la mitjana catalana, mentre que l'any 2002 assolía un valor —com s'acaba d'esmentar— de 80,9, un 19,1 % per sota del conjunt de Catalunya.

Les diferències notables que s'observen entre el PIB per habitant i la RFBD per habitant a l'Hospitalet de Llobregat s'expliquen, sobretot, per la mobilitat dels treballadors entre municipis: una part significativa de la població resident al municipi de l'Hospitalet de Llobregat —que és on es registra la RFBD— treballa en un altre municipi o comarca —que és on es registra l'aportació al PIB.<sup>5</sup> La informació del quadre 4 per-

<sup>4</sup> Les dades de la renda familiar comarcal de l'Idescat per al període 2000-2002 s'emmarquen en el sistema europeu de comptes (SEC-95). Això fa que no sigui viable comparar aquestes sèries comarcals amb les publicades per l'Idescat per al període 1986-1996.

<sup>5</sup> Un altre factor explicatiu es relacionaria amb les transferències de renda des de les adminis-

met concloure que l'any 2001 sortien de l'Hospitalet de Llobregat per motius de feina 70.771 residents, el 29,6 % de la població del municipi. Per contra, només hi entraven, per motius laborals, 34.066 residents d'altres municipis, un contingent equivalent al 14,3 % de la població de l'Hospitalet de Llobregat. Atenent a la destinació dels residents que es mobilitzaven de manera obligada per motius de feina el 2001, es comprova que hi havia una elevada concentració de persones que sortien de l'Hospitalet de Llobregat per anar a treballar a Barcelona. Aquesta població concentrava el 52,6 % del total de sortides. No hi havia cap altre municipi que concentrés més d'un 4,5 % dels desplaçaments per motius laborals. En tot cas, es posa de manifest que la immensa majoria dels desplaçaments per motius laborals (tant d'entrada com de sortida del municipi de l'Hospitalet de Llobregat) es concentraven a la ciutat de Barcelona, alguns municipis de la comarca del Baix Llobregat (especialment, pel que fa a les sortides, Cornellà de Llobregat, Martorell, el Prat de Llobregat, Esplugues de Llobregat i Sant Boi de Llobregat) i, en una proporció menor, Badalona.

#### Quadre 4. Mobilitat obligada per desplaçaments residència-lloc de treball (any 2001)

	Entren a l'Hospitalet de Llobregat	Surten de l'Hospitalet de Llobregat
Total desplaçaments entre municipis	34.066	70.771
% població	14,3	29,6
<i>Destinació/origen</i>		
Barcelona	13.759	37.193
Cornellà de Llobregat	2.443	3.150
Martorell	155	2.725
Prat de Llobregat, el	1.240	2.257
Esplugues de Llobregat	1.648	1.594
Sant Boi de Llobregat	1.807	1.234
Sant Joan Despi	689	901
Sant Just Desvern	246	732
Badalona	1.007	665
Viladecans	1.296	531
Desplaçaments a diversos municipis	---	7.183
Altres	9.776	12.606

Font: Idescat

### ACTIVITAT ECONÒMICA I MERCAT LABORAL. L'HOSPITALET DE LLOBREGAT, UNA CIUTAT DE SERVEIS DE BAIX VALOR AFEGIT?

L'evolució sectorial de l'ocupació durant el període 2000-2007 va ser marcadament diferent segons el sector d'activitat econòmica objecte d'anàlisi (quadre 5). Així doncs, el nombre d'afiliats al règim general de la Seguretat Social en el sector de la indústria a l'Hospitalet de Llobregat es va reduir el 4,8 % anual acumulatiu, mentre que l'evolució dels ocupats va ser molt més favorable en els sectors de l'agricultura, la construcció i els serveis. En concret, pel que fa a l'agricultura —per bé que no s'hi inclouen els afiliats al règim especial agrari—, el nombre d'afiliats es va incrementar el

tracions a les llars. No obstant això, aquest factor de correcció no ha estat considerat directament en l'anàlisi que aquí s'ofereix.

12,8 % anual acumulatiu;<sup>6</sup> d'altra banda, pel que fa a la construcció, el nombre d'afiliats va augmentar el 5,7 % i, en els serveis, el creixement anual acumulatiu va ser del 3,7 %. Si es fa una comparació amb les dades del conjunt del Principat, s'observa que l'evolució de l'ocupació en el sector de l'agricultura i de la construcció a l'Hospitalet de Llobregat va ser clarament més positiva que al conjunt de Catalunya.

### Quadre 5. Treballadors afiliats al règim general de la Seguretat Social per sectors

Dades del quart trimestre de cada any

	Règim general	L'Hospitalet de Llobregat / Cat. %	Règim especial autònoms	L'Hospitalet de Llobregat / Cat. %	Total	L'Hospitalet de Llobregat / Cat. %
2000	66.328	3,0	14.615	3,0	80.943	3,0
2001	68.018	3,0	13.151	2,7	81.169	2,9
2002	69.502	3,0	14.212	2,8	83.714	2,9
2003	70.128	2,9	14.273	2,8	84.401	2,9
2004	69.608	2,8	14.182	2,7	83.790	2,8
2005	74.114	2,9	13.760	2,5	87.874	2,8
2006	75.965	2,8	13.869	2,5	89.834	2,8
2007	78.624	2,9	13.739	2,4	92.363	2,8

Font: Departament de Treball de la Generalitat de Catalunya

En canvi, l'evolució de l'ocupació en el sector industrial va ser considerablement més negativa en aquest municipi que en el conjunt de l'economia catalana. Si a Catalunya l'ocupació industrial es va reduir l'1,3 % anual acumulatiu entre el 2000 i el 2007, a l'Hospitalet de Llobregat aquesta reducció va ser, com ja hem dit, del 4,8 %. En aquest període, l'única branca industrial que va experimentar un increment del nombre d'afiliats al règim general de la Seguretat Social a l'Hospitalet de Llobregat va ser la de l'alimentació, les begudes i el tabac; d'altra banda, les caigudes més significatives en l'afiliació es van produir en els sectors de l'equipament elèctric, electrònic i òptic i en el del tèxtil, la confecció, el cuir i el calçat.

En el sector dels serveis, el creixement dels afiliats al règim general va ser del 3,7 % anual acumulatiu, mig punt menys que al conjunt de Catalunya. Cal destacar el bon comportament de l'hoteleria, les altres activitats empresarials (que inclouen els serveis prestats a les empreses, les activitats informàtiques, la mediació financera, les assegurances i les activitats immobiliàries), els altres serveis (que inclouen l'assistència social, els serveis recreatius i culturals, els serveis personals i el servei domèstic), les administracions públiques, la sanitat i l'educació.

En aquest període, com a conseqüència de l'evolució de l'ocupació que descriuen els paràgrafs anteriors, la indústria va experimentar una pèrdua de pes en l'estructura productiva de l'Hospitalet de Llobregat; l'any 2000 representava el 20,5 % dels afiliats al règim general de la Seguretat Social, mentre que el 2007 aquest percentatge s'havia reduït fins al 12,2 %. En canvi, la importància de la construcció (que va passar del

<sup>6</sup> L'elevat ritme de creixement de l'ocupació en el sector agrari s'explica, fonamentalment, pels baixos nivells de partida.

7,5 % al 9,3 % en aquest període) i del sector dels serveis (amb un increment de pes del 71,9 % al 78,2 %) en l'estructura productiva del municipi va augmentar. Aquestes pautes d'evolució de l'estructura productiva (pèrdua de pes de la indústria i creixement de la construcció i els serveis) també s'han observat al conjunt del Principat.

L'afiliació total (règim general i règim especial d'autònoms) a la Seguretat Social mostra que, l'any 2007, el sector dels serveis generava el 77,6 % de l'ocupació a l'Hospitalet de Llobregat. La indústria, tot i la important contracció experimentada pel sector durant els darrers anys, encara ocupava l'11,9 % del total de població, i el sector de la construcció, el 10,3 %. En el sector dels serveis, les activitats amb més presència en l'estructura dels treballadors del municipi eren el comerç i la reparació (25,3 % dels treballadors), les altres activitats empresarials (18 %) i la sanitat (15,3 %). Pel que fa a la indústria, el sector de la metal·lúrgia i els productes metàl·lics era el que mantenia un pes més important en l'estructura productiva municipal, amb el 21,9 % del total dels afiliats a la Seguretat Social en el sector de la indústria; també tenien una presència significativa en el teixit productiu industrial del municipi les branques de l'equipament elèctric, electrònic i òptic (15,2 %), el paper, l'edició i les arts gràfiques (13,3 %) i la indústria química (9,7 %).

L'índex d'especialització productiva permet valorar la presència dels sectors productius a l'Hospitalet de Llobregat i al conjunt de Catalunya mitjançant l'ús d'aquesta fórmula:

$$IE_{ij} = \frac{L_{ij} / L_j}{L_i / L} \cdot 100$$

en què  $L_{ij}$  són els afiliats al sector en qüestió a l'Hospitalet de Llobregat;  $L_j$  són els afiliats totals al municipi;  $L_i$  són els afiliats al sector en qüestió a tot Catalunya, i  $L$  són els afiliats a la Seguretat Social al conjunt de Catalunya. Si el valor que s'obté és superior a 100, significa que el municipi està més especialitzat en el sector que el conjunt de Catalunya —atès que el pes del sector és superior al municipi que a tot el país. El cas contrari —si l'índex és inferior a 100— indica que el sector té un pes menor en l'estructura productiva municipal que al conjunt de Catalunya.

Els resultats d'aquest índex (quadre 6) posen de manifest que l'Hospitalet de Llobregat tenia una certa especialització productiva en el sector dels serveis. En aquest sector, l'índex assoleix un valor de 110,9 (any 2007). Cal recordar que l'índex no és res més que el quocient que representa el pes de cada sector en l'estructura productiva de l'Hospitalet de Llobregat i el pes d'aquest sector en l'estructura productiva catalana multiplicat per 100. El valor de l'índex és de 91,8 en el sector de la construcció, és a dir, l'Hospitalet de Llobregat no mostra especialització en aquest sector, tot i que se situa ben a prop de la mitjana del Principat. Finalment, el valor de l'índex d'especialització de l'Hospitalet de Llobregat per al sector industrial (65,9) indica que el municipi no presenta especialització industrial en relació amb el conjunt del país.



## Quadre 6. Treballadors afiliats a la Seguretat Social per sectors (any 2007)

Dades del quart trimestre de cada any

	L'Hospitalet de Llobregat		Estructura, en %		Índex d'especialització L'Hospitalet de Llobregat
	L'Hospitalet de Llobregat	Catalunya	L'Hospitalet de Llobregat	Catalunya	
<b>Agricultura</b>	<b>199</b>	<b>25.528</b>	<b>0,2</b>	<b>0,8</b>	<b>27,9</b>
<b>Indústria</b>	<b>10.966</b>	<b>595.207</b>	<b>11,9</b>	<b>18,0</b>	<b>65,9</b>
Act. extractives, energia i aigua	5	16.539	0,0	0,5	1,1
Alimentació, begudes i tabac	591	76.561	0,6	2,3	27,6
Tèxtil, confecció, cuir i calçat	615	58.255	0,7	1,8	37,8
Fusta i suro	368	16.764	0,4	0,5	78,5
Paper, edició i arts gràfiques	1.458	57.418	1,6	1,7	90,8
Química	1.063	56.287	1,2	1,7	67,6
Cautxú i plàstic	524	32.213	0,6	1,0	58,2
Minerals no metàl·lics	401	23.969	0,4	0,7	59,8
Metal·lúrgia i productes metàl·lics	2.404	92.130	2,6	2,8	93,3
Maquinària i equips mecànics	1.006	41.386	1,1	1,3	87,0
Equip. elèctric, electrònic i òptic	1.662	42.907	1,8	1,3	138,6
Fabricació material de transport	240	54.365	0,3	1,6	15,8
Fabricació manufactures diverses	629	26.413	0,7	0,8	85,2
<b>Construcció</b>	<b>9.545</b>	<b>372.064</b>	<b>10,3</b>	<b>11,3</b>	<b>91,8</b>
<b>Serveis</b>	<b>71.653</b>	<b>2.310.798</b>	<b>77,6</b>	<b>69,9</b>	<b>110,9</b>
Comerç i reparació	23.331	643.137	25,3	19,5	129,8
Hostaleria	3.369	201.741	3,6	6,1	59,7
Transports i comunicacions	5.871	191.869	6,4	5,8	109,5
Altres activitats empresarials (*)	16.609	573.019	18,0	17,3	103,7
Educació	2.702	132.200	2,9	4,0	73,1
Sanitat	14.108	222.409	15,3	6,7	226,9
Administracions públiques	1.903	166.544	2,1	5,0	40,9
Altres serveis (**)	3.760	179.879	4,1	5,4	74,8
No classificats	0	295	0,0	0,0	---
<b>Total</b>	<b>92.363</b>	<b>3.303.892</b>	<b>100,0</b>	<b>100,0</b>	<b>100,0</b>

(\*) Inclou els serveis prestats a les empreses, les activitats informàtiques, la mediació financera, les assegurances i les activitats immobiliàries

(\*\*) Inclou l'assistència social, els serveis recreatius i culturals, els serveis personals i el servei domèstic

Font: Departament de Treball de la Generalitat de Catalunya

La diagnosi canvia lleugerament si s'ofereixen índexs d'especialització sectorial corresponents a un grau superior de desglossament de l'activitat econòmica. Aquesta informació posa de manifest alguns dels trets característics de l'estructura econòmica del municipi. Pel que fa als subsectors industrials, destaca el valor de l'índex d'especialització en el sector de l'equipament elèctric, electrònic i òptic (138,6). És a dir, aquest sector ocupa al municipi una proporció de treballadors que és més d'un 38 %, superior a la que el sector ocupa de mitjana al Principat. Aquesta és l'única branca industrial en la qual l'Hospitalet de Llobregat mostra una especialització productiva respecte al conjunt de Catalunya, mentre que s'apropa a la mitjana catalana en el cas de la metal·lúrgia i els productes metàl·lics (amb un índex d'especialització igual a 93,3), el paper, l'edició i les arts gràfiques (90,8) i la maquinària i els equips mecànics (87). Pel que fa a les branques del sector dels serveis, el municipi mostra una especialització clara en les branques de sanitat (226,9), comerç i reparació (129,8), transports i comunicacions (109,5) i altres activitats empresarials (103,7). En canvi, les

administracions públiques (40,9), l'hostaleria (59,7), l'educació (73,1) i els altres serveis (74,8) són branques terciàries en les quals l'Hospitalet de Llobregat presenta una especialització menor que el conjunt de l'economia catalana.

**Quadre 7. Distribució dels afiliats al règim general de la Seguretat Social per dimensions de l'empresa (any 2007)**

En percentatge

	<b>L'Hospitalet de Llobregat</b>	<b>Catalunya</b>
Fins a 5 treballadors	11,5	15,5
De 6 a 50 treballadors	27,2	35,4
De 51 a 250 treballadors	19,7	22,1
251 i més treballadors	41,5	26,9
<b>Total</b>	<b>100,0</b>	<b>100,0</b>

Font: Departament de Treball de la Generalitat de Catalunya

El quadre 7 ofereix dades sobre la distribució dels afiliats al règim general de la Seguretat Social per dimensions de l'empresa. Aquesta informació posa de manifest un dels aspectes distintius del mercat laboral de l'Hospitalet de Llobregat: la importància de la gran empresa. Així doncs, s'observa que el 41,5 % dels assalariats del municipi treballa en empreses de més de 250 treballadors, mentre que aquest tipus d'empresa només representa el 26,6 % del treball assalariat a Catalunya. Ben al contrari, les empreses que tenen fins a 50 treballadors només generen el 38,7 % de l'afiliació al règim general de la Seguretat Social, mentre que al conjunt de Catalunya aquest percentatge és del 50,9 %. Finalment, les empreses mitjanes (d'entre 51 i 250 treballadors) concentren el 19,7 % de l'ocupació assalariada a l'Hospitalet de Llobregat. En aquest cas, el percentatge també se situa per sota del del conjunt del Principat, en què aquestes empreses aglutinen el 22,1 % dels assalariats.

**L'EVOLUCIÓ DE L'ESPECIALITZACIÓ PRODUCTIVA I DE LA COMPETITIVITAT: LA PÈRDUA DE COMPETITIVITAT DEL SECTOR INDUSTRIAL**

Els estudis sobre la localització de l'activitat econòmica consideren que els teixits productius ubicats en un territori poden obtenir avantatges de localització per dues vies alternatives: l'especialització, que afavoreix les economies d'escala, i la diversificació d'activitats, que afavoreix l'aprofitament de les economies d'aglomeració. Així, per una banda, es considera que la producció en empreses o sectors de mida gran permet ampliar l'escala de producció i que això, bé per motius tecnològics o organitzatius, pot afavorir la reducció dels costos mitjans de producció. Això és el que s'anomena *economies d'escala*. Per l'altra banda, la concentració en el territori d'un important nombre de sectors genera avantatges a les empreses allí localitzades en la provisió de certs factors de producció o de certes matèries primeres o semimanufactures, per les sinèrgies que es generen entre les empreses. Aquest conjunt d'avantatges constitueixen les economies d'aglomeració.

És per aquest motiu que el primer factor que analitza aquest apartat són els avantatges competitius associats als processos d'especialització i de diversificació de les activitats productives al territori. En aquest sentit, el quadre 8<sup>7</sup> ofereix una síntesi dels canvis de l'especialització productiva del municipi de l'Hospitalet de Llobregat amb relació a Catalunya entre el 2000 i el 2007, segons el nombre d'afiliats al règim general de la Seguretat Social en els diferents sectors productius. Es posa de manifest que el teixit productiu del municipi no s'ha diversificat d'una manera considerable, tot i que hi ha hagut alguns canvis pel que fa als sectors productius en què es pot identificar l'existència d'especialització. Així doncs, l'any 2000 l'Hospitalet de Llobregat presentava una especialització productiva més elevada que el conjunt de Catalunya en sectors manufacturers tradicionals com el de la fusta, el suro i manufactures diverses i en branques industrials avançades com la de l'equipament elèctric, electrònic i òptic. També ho feia en branques incloses dins del sector dels serveis, com el comerç i la reparació, la sanitat i les administracions públiques, i els transports i les comunicacions. En canvi, no s'observava especialització respecte a la mitjana catalana en les altres deu branques en què es pot desglossar la manufactura, ni tampoc en algunes branques productives terciàries tan rellevants com l'educació o l'hoteleria. Finalment, tampoc no hi havia especialització productiva en el sector de la construcció.

### Quadre 8. Evolució de l'especialització productiva a l'Hospitalet de Llobregat

		Especialització productiva a l'Hospitalet de Llobregat. Any 2007	
		SI	NO
Especialització productiva a l'Hospitalet de Llobregat. Any 2000	SI	Equip. elèctric, electrònic i òptic Comerç i reparació Sanitat i Administracions públiques	Fusta, suro i manufactures diverses Transports i comunicacions
	NO	Altres activitats empresarials (serveis) (*)	Act. extractives, energia i aigua Alimentació, begudes i tabac Tèxtil, confecció, cuir i calçat Paper, edició i arts gràfiques Química Cautxú i plàstic Minerals no metàl·lics Metal·lúrgia i productes metàl·lics Maquinària i equips mecànics Fabricació material de transport Construcció Hoteleria Educació Altres serveis (**)

Nota: L'Hospitalet de Llobregat està especialitzat en un sector si el seu pes en l'estructura productiva del municipi és superior que en el conjunt de Catalunya

(\*) Inclou els serveis prestats a les empreses, les activitats informàtiques, la mediació financera, les assegurances i les activitats immobiliàries

(\*\*) Inclou l'assistència social, els serveis recreatius i culturals, els serveis personals i el servei domèstic

Font: Departament de Treball de la Generalitat de Catalunya

<sup>7</sup> Per elaborar els quadres 8 i 9 s'ha emprat el nombre d'afiliats al règim general de la Seguretat Social dels anys 2000 i 2007. No s'ha inclòs l'agricultura en l'anàlisi, atès que no es disposa del nombre d'afiliats al règim especial agrari. Això no obstant, cal tenir en compte que el pes del sector primari al municipi no és significatiu i, en tot cas, és molt inferior al que té aquest sector en el conjunt de l'economia catalana.

La situació no era gaire diferent l'any 2007, atès que el nombre de branques de producció que es trobaven en una situació d'especialització relativa respecte al conjunt català no havia augmentat. Ben al contrari: durant aquests anys l'Hospitalet de Llobregat perdia l'especialització en els sectors de la fusta, el suro i manufactures diverses pel que fa a la indústria, i en el sector dels transports i les comunicacions pel que fa als serveis. Com a compensació, guanyava especialització en el sector d'altres activitats empresarials, que inclou els serveis prestats a les empreses, les activitats informàtiques, la mediació financera, les assegurances i les activitats immobiliàries. En resum, el 2007 l'Hospitalet de Llobregat era una economia especialitzada en tres de les set branques de producció en què es pot desglossar el sector dels serveis (comerç i reparació, sanitat i administracions públiques i altres activitats empresarials). En canvi, només mantenia aquesta posició en una de les dotze branques de producció industrial considerades, en concret, la de l'equipament elèctric, electrònic i òptic.

Un altra cosa que permet caracteritzar els sectors productius del municipi és estudiar si el creixement d'aquests sectors és més o menys intens a l'Hospitalet de Llobregat que al conjunt de Catalunya. Aquesta caracterització es concreta en el següent: un sector es considera competitiu a l'Hospitalet de Llobregat si registra un creixement superior al del mateix sector al conjunt de Catalunya. El quadre 9 presenta els sectors productius de l'Hospitalet de Llobregat agrupats, en primer lloc, segons si van registrar un augment o una disminució del nombre d'afiliats del 2000 al 2007, i en segon lloc, segons si el sector és competitiu o no, és a dir, segons si l'evolució durant aquest període va ser millor o pitjor, en termes de creació d'ocupació, que la del mateix sector al conjunt de Catalunya.

**Quadre 9. Competitivitat dels sectors productius de l'Hospitalet de Llobregat**

		Competitivitat	
		SÍ	NO
Evolució dels afiliats a l'Hospitalet de Llobregat. Període 2000-2007	Positiva	Construcció Hoteleria <i>Altres activitats empresarials (serveis) (*)</i> Altres serveis (**)	Alimentació, begudes i tabac <b>Comerç i reparació</b> Educació <b>Sanitat i Administracions públiques</b>
	Negativa	Química Minerals no metàl·lics	Act. extractives, energia i aigua Tèxtil, confecció, cuir i calçat Paper, edició i arts gràfiques Cautxú i plàstic Metal·lúrgia i productes metàl·lics Maquinària i equips mecànics <b>Equip. elèctric, electrònic i òptic</b> Fabricació material de transport Fusta, suro i manufactures diverses Transports i comunicacions

Nota: L'Hospitalet de Llobregat està especialitzat en un sector si el seu pes en l'estructura productiva del municipi és superior que en el conjunt de Catalunya

(\*) Inclou els serveis prestats a les empreses, les activitats informàtiques, la mediació financera, les assegurances i les activitats immobiliàries

(\*\*) Inclou l'assistència social, els serveis recreatius i culturals, els serveis personals i el servei domèstic

Font: Departament de Treball de la Generalitat de Catalunya

La classificació dels sectors productius de l'Hospitalet de Llobregat d'acord amb aquests dos criteris permet concloure, en primer lloc, que en el període 2000-2007 el nombre d'afiliats al règim general de la Seguretat Social va créixer en totes les branques de producció incloses dins del sector dels serveis, amb l'excepció de la dels transports i les comunicacions. A més, el ritme de creixement a l'Hospitalet de Llobregat va ser superior al de la mitjana catalana en tres de les set branques de producció en què es desglossa el sector dels serveis: l'hoteleria, la branca d'altres activitats empresarials i la d'altres serveis, que inclouen l'assistència social, els serveis recreatius i culturals, els serveis personals i el servei domèstic. En conseqüència, l'Hospitalet de Llobregat aconseguia una posició d'especialització —com s'indicava més amunt— en la categoria d'altres activitats empresarials (serveis). Finalment, es pot assenyalar que la construcció també va experimentar un creixement pronunciat a l'Hospitalet de Llobregat, que caldria qualificar de competitiu, atès que l'increment de l'afiliació a la Seguretat Social va ser més elevat que al conjunt de Catalunya.

Pel que fa al sector industrial, la situació va ser marcadament diferent. Si es tenen en compte els dotze subsectors en què s'ha dividit l'activitat industrial, queda palès que a l'Hospitalet de Llobregat només un va tenir una evolució positiva pel que fa al nombre d'afiliats al règim general de la Seguretat Social (el de l'alimentació, les begudes i el tabac). En la resta de sectors industrials hi va haver una reducció de l'afiliació. Aquesta situació va afectar, per exemple, el sector industrial amb més tradició a la comarca, el de l'equipament elèctric, electrònic i òptic, que durant el transcurs d'aquests anys va reduir el nombre d'afiliats al règim general de la Seguretat Social un 50,5 %. A més, la indústria de l'Hospitalet de Llobregat tampoc no va registrar una trajectòria competitiva respecte de la mitjana catalana en cap branca. D'una banda, el sector que va registrar un creixement de l'ocupació durant el període 2000-2007 (el de l'alimentació, les begudes i el tabac) ho va fer d'una manera no competitiva, és a dir, va créixer menys que al Principat. Finalment, els altres onze sectors industrials van patir una davallada en l'afiliació que va ser més pronunciada que al conjunt de Catalunya.

## **LA DOTACIÓ DE CAPITAL HUMÀ: UNA ASSIGNATURA PENDENT**

La possibilitat que un territori s'especialitzi en activitats amb una ràtio elevada de productivitat —és a dir, de valor afegit per ocupat— depèn, en bona mesura, de si disposa d'una mà d'obra amb un grau elevat de qualificació. Tot i que la mà d'obra qualificada tendeix a tenir una mobilitat alta, l'estoc d'aquest tipus de mà d'obra en un territori s'explica sovint pel nivell d'instrucció ofert a la població i per la presència de centres superiors d'ensenyament o centres universitats. En relació amb aquest aspecte, al municipi de l'Hospitalet de Llobregat hi ha el Campus Universitari de Bellvitge de la Universitat de Barcelona, que engloba les facultats de Medicina i d'Odontologia i l'Escola Universitària d'Infermeria. En aquests centres s'imparteixen les diplomatures d'infermeria i podologia, així com les llicenciatures d'odontologia i medicina. A més, l'Hospitalet de Llobregat és molt a prop de la ciutat de Barcelona, on hi ha set

universitats que imparteixen les seves titulacions a tot el territori metropolità. Per tant, la presència de centres universitaris al municipi i la proximitat respecte de la principal ciutat universitària catalana hauria de permetre que la població de l'Hospitalet de Llobregat disposés d'una àmplia oferta de formació superior, la qual cosa afavoriria, des de la perspectiva de l'oferta de formació, que la ciutat tingués una població amb bons nivells educatius.

Això no obstant, l'any 2001, el grau d'instrucció de la població de l'Hospitalet de Llobregat era lleugerament inferior al del conjunt de Catalunya. El quadre 10 mostra, a partir del cens de població de l'any 2001, els percentatges de població de 16 anys o més resident en habitatges familiars al municipi segons el grau d'instrucció i els compara amb els percentatges corresponents al conjunt de Catalunya. Segons aquesta informació, el 3,1 % de la població de 16 anys o més de l'Hospitalet de Llobregat era analfabeta, el 16,4 % no tenia estudis, el 24,5 % havia cursat estudis primaris, el 47,5 %, estudis de segon grau (ESO, batxillerat i FP) i el 8,5 % tenia estudis superiors o de tercer grau (diplomatura, llicenciatura i doctorat).

**Quadre 10. Nivell d'instrucció de la població de 16 anys o més resident en habitatges familiars (any 2001)**

	L'Hospitalet de Llobregat		Catalunya	
	Nombre	%	Nombre	%
Analfabets	6.498	3,1	124.269	2,3
Sense estudis	34.315	16,4	604.062	11,2
Estudis primaris	51.383	24,5	1.205.812	22,5
Estudis secundaris <sup>1</sup>	99.386	47,5	2.703.693	50,3
Estudis superiors <sup>2</sup>	17.758	8,5	733.113	13,6
<b>Total</b>	<b>209.340</b>	<b>100,0</b>	<b>5.370.949</b>	<b>100,0</b>

<sup>1</sup> ESO, batxillerat, FP

<sup>2</sup> Diplomatura, llicenciatura i doctorat

Font: Cens de població i habitatges, INE

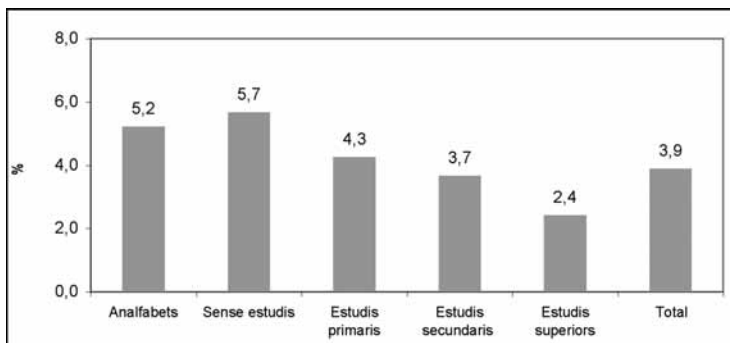
De manera complementària, el gràfic 2 mostra la proporció de cadascun dels segments (per graus d'instrucció) a l'Hospitalet de Llobregat respecte del conjunt de Catalunya. Si es té en compte que l'any 2001 el pes de la població de 16 anys o més del municipi sobre el total de la població de Catalunya d'aquesta franja d'edat era del 3,9 %, s'observa que en aquesta localitat hi ha una presència relativa superior a la mitjana de Catalunya de població analfabeta, persones sense estudis i persones amb estudis primaris. En canvi, la presència relativa de persones amb estudis secundaris o superiors és més baixa a l'Hospitalet de Llobregat que al conjunt del Principat.

En aquest sentit, cal destacar, tal com ja s'ha indicat, que a l'Hospitalet de Llobregat el 19,5 % de la població de 16 anys o més no tenia estudis o era analfabeta l'any 2001, mentre que aquest percentatge era del 13,5 % al conjunt de Catalunya. A més, si s'analitza l'altre extrem del gràfic de distribució de la població segons el grau de for-

mació, es comprovarà que en aquesta localitat el percentatge de població de 16 anys o més amb estudis secundaris o superiors (56 %) se situa per sota de la mitjana catalana (63,9 %).

### Gràfic 2. Població per nivells d'instrucció (any 2001)

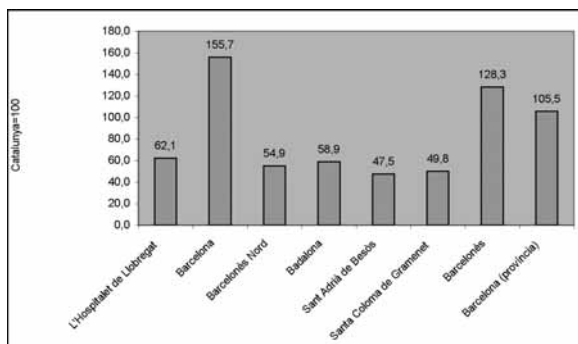
L'Hospitalet de Llobregat/Catalunya. En percentatge



Font: Cens de població i habitatges, INE

De manera complementària, el gràfic 3 mostra quina proporció de la població del municipi de l'Hospitalet de Llobregat té estudis superiors i la compara amb la mitjana catalana, amb la de la resta de municipis del Barcelonès i amb la provincial. En la informació que recull el gràfic s'ha atorgat el valor de 100 a la dada corresponent al conjunt de Catalunya. Per comparació, aquest índex pren el valor de 62,1 a l'Hospitalet de Llobregat. Aquest valor és indicatiu que el percentatge de població amb estudis superiors d'aquest municipi és molt inferior al corresponent a la ciutat de Barcelona (155,7) o al del conjunt de la comarca del Barcelonès (128,3). No obstant això, es troba lleugerament per sobre del valor assolit per aquest índex al Barcelonès Nord (54,9) i molt lluny del valor mínim d'aquesta ràtio als municipis del Barcelonès, que correspon, en concret, a Sant Adrià de Besòs (47,5).

### Gràfic 3. Percentatge de població amb estudis superiors (any 2001) (índex de Catalunya = 100)



Font: Cens de població i habitatges, INE

## PRINCIPALS CONCLUSIONS I REPTES DE FUTUR

Com s'ha mostrat al llarg del text, el PIB de l'Hospitalet de Llobregat va créixer a una taxa mitjana interanual del 3 % durant el període 2001-2007; això vol dir que va experimentar el mateix creixement que al conjunt de Catalunya: aquest creixement, però, és quatre dècimes superior al registrat a la comarca del Barcelonès. L'Hospitalet de Llobregat, per tant, va mantenir pràcticament estable el seu pes amb relació al Principat durant aquests anys pel que fa a la creació de riquesa. Així doncs, l'Hospitalet de Llobregat generava el 2,3 % del PIB català tant l'any 2001 com el 2007. No obstant això, segons les estimacions efectuades, l'any 2007 el PIB per habitant de l'Hospitalet de Llobregat era de 15 milers d'euros constants de l'any 2000 per habitant, amb la qual cosa el municipi se situava per sota de la mitjana de l'economia catalana. Si es normalitza el nivell del PIB de Catalunya per habitant per a l'any 2007 (22,5 milers d'euros) a un valor de 100, s'observa que el PIB per habitant de l'Hospitalet de Llobregat només arriba a 66,5. És a dir, se situa 33,5 punts percentuals per sota de la mitjana catalana.

Els sectors més rellevants pel que fa la generació de VAB (valor afegit brut) a l'Hospitalet de Llobregat eren el dels serveis (que aporta el 73,2 % del VAB generat al municipi) i l'industrial (amb un 19,5 % del total). En relació amb l'aportació dels diferents sectors al VAB pel que fa al conjunt del Principat, l'Hospitalet de Llobregat destacava per la importància relativa del sector dels serveis, que se situava 10 punts percentuals per sobre de la mitjana catalana, mentre que la indústria tenia un pes molt inferior al municipi que en l'economia catalana; la construcció, d'altra banda, tenia una importància relativa similar en ambdós àmbits territorials.

Des de la perspectiva del mercat de treball, les dades d'afiliació total a la Seguretat Social mostren una imatge semblant de la distribució sectorial de l'activitat econòmica. L'any 2007 el sector dels serveis generava el 77,6 % de l'ocupació a l'Hospitalet de Llobregat. La indústria, tot i la important contracció experimentada pel sector durant els darrers anys, encara ocupava l'11,9 % del total de població, i el sector de la construcció, el 10,3 %. En el sector dels serveis, les activitats amb més treballadors eren el comerç i la reparació, les altres activitats empresarials i la sanitat. Pel que fa a la indústria, els sectors de la metal·lúrgia i els productes metàl·lics, l'equipament elèctric, electrònic i òptic, el paper, l'edició i les arts gràfiques i la indústria química eren els que tenien un pes més important en l'estructura productiva municipal.

Aquesta especialització sectorial mostra una elevada dependència de l'economia local envers sectors caracteritzats per una baixa ràtio ocupació valor afegit. És per això que el desenvolupament futur ha de passar per la generació d'ocupació amb una elevada productivitat i amb una important aportació de capital humà. En aquest apartat, la situació de partida no és del tot favorable. El grau d'instrucció de la població de l'Hospitalet de Llobregat era lleugerament inferior al del conjunt de Catalunya. En aquest sentit, cal destacar que al municipi hi havia una presència relativa de població analfabeta, persones sense estudis i persones amb estudis primaris superior a la



mitjana de Catalunya. En canvi, a l'Hospitalet de Llobregat, la població amb estudis secundaris o superiors tenia una presència relativa més baixa que al conjunt del Principat. Aquesta dada contrasta amb la presència de centres universitaris al municipi i la proximitat del municipi respecte de la principal ciutat universitària catalana, circumstàncies que haurien d'afavorir que la població de l'Hospitalet de Llobregat disposés d'una oferta àmplia de formació superior.

No obstant això, la consideració de les dades econòmiques bàsiques posa de manifest que, el 2007, l'Hospitalet de Llobregat es trobava experimentant un ràpid procés de reordenació de l'estructura productiva i que, per tant, hi havia un conjunt d'aspectes que en cas de tenir-se en compte podrien afavorir aconseguir un desenvolupament sostenible i equilibrat del municipi en l'actual context de crisi.

Pel que fa al sector industrial, cal assenyalar que l'Hospitalet de Llobregat ha patit un retrocés notable quant a la participació del sector manufacturer en el total de la producció i l'ocupació i que, probablement, aquesta tendència es mantindrà els propers anys. En aquestes circumstàncies, el futur industrial de la comarca passa per la reestructuració del sector cap a activitats industrials avançades, generadores de més valor afegit, tot aprofitant la posició privilegiada del municipi a la regió metropolitana de Barcelona. En aquest sentit, el municipi compta amb importants actius. D'una banda, els polígons del municipi de l'Hospitalet de Llobregat presenten una provisió raonable de serveis urbans bàsics i tenen, com a principal fortalesa, la proximitat als eixos viaris més importants del país, una comunicació molt bona amb el port de Barcelona i la proximitat de la línia AVE que uneix Barcelona amb Madrid. No obstant això, l'ampliació i la modernització dels polígons industrials s'ha de convertir en una prioritat per als agents socials del municipi per tal de dinamitzar l'economia local, atès que pot atraure noves inversions en activitats productives diversificades que generin més valor afegit i, per tant, pot compensar les possibles deslocalitzacions d'activitats industrials tradicionals cap a països més competitius pel que fa a costos laborals.

Pel que fa al sector serveis, l'hoteleria, les altres activitats empresarials i els altres serveis són, per aquest ordre, les activitats terciàries que s'han desenvolupat més durant els darrers anys. Aquestes activitats, juntament amb els serveis a les empreses, la sanitat i l'educació, tenen un gran potencial de creixement, i és previsible que en els propers anys permetin crear un volum considerable de llocs de treball al municipi.

Finalment, i pel que fa a la construcció, cal recordar que ha experimentat un fort creixement durant els darrers anys gràcies, sobretot, a l'edificació d'habitatges, oficines i establiments hotelers. Les elevades inversions associades a grans projectes de desenvolupament urbanístic, com ara l'eix Gran Via 2, permeten esperar que, tot i l'actual context de crisi econòmica, en el futur l'aportació del sector de la construcció a la riquesa generada continuï sent elevada.

En resum, les possibilitats de desenvolupament futur del municipi passen pel aprofitament dels elements que li són favorables i per la reducció dels dèficits existents en aspectes com ara la dotació de capital humà.

Així, pel que fa als elements que atorguen avantatges a l'economia de l'Hospitalet de Llobregat, destaca que, els darrers anys, el municipi ha rebut, tot i que amb un cert retard, un volum important d'inversions en infraestructures de part de les administracions estatal i autonòmica. De fet, actualment hi ha en marxa o planificades un conjunt d'infraestructures viàries i de transport terrestre que són clau per al desenvolupament futur de l'Hospitalet de Llobregat. A més, cal recordar que a l'Hospitalet hi ha en marxa un nou sistema de connexions ferroviàries que integrarà plenament aquest municipi en la xarxa de transports de la RMB. Aquesta nova configuració de les connexions ferroviàries (metro, FGC i Rodalies-Renfe) inclou la construcció d'infraestructures com la línia 9 del metro, el perllongament de la línia 1 (de Feixa Llarga fins al Prat i Sant Boi), el perllongament de la línia 2 (entre Sant Antoni i Fira 2), el perllongament de la línia Llobregat-Anoia dels FGC (des d'Espanya fins a Gràcia o Provença), la construcció del nou intercanviador de Cardenal Reig i de la nova estació d'Amadeu Torner i el soterrament de les vies de Renfe a l'Hospitalet, que inclou la construcció dels intercanviadors de la Torrassa i de Bellvitge-el Gornal.

Però l'aprofitament d'aquestes potencialitats passa per retallar els dèficits en matèria de formació i així promoure l'especialització en sectors amb una elevada ràtio valor afegit per ocupat. Des d'aquesta perspectiva, i atenent que un problema rellevant de l'economia local es troba en la baixa dotació de capital humà, sembla imprescindible fer un esforç per augmentar la quantitat de cursos de formació professional a la comarca per tal d'acostar-la al pes que té la població comarcal sobre el total de Catalunya i, a la vegada, per tal d'ajustar l'oferta de formació ocupacional a les demandes del teixit productiu del municipi. Però també és del tot necessari fomentar els processos d'innovació en el teixit productiu per millorar el nivell tecnològic i competitiu de les empreses, i impulsar i difondre l'ús de les tecnologies de la informació i el coneixement, tant en l'àmbit empresarial com en el personal. En aquest sentit, cal aprofitar la proximitat de les universitats de l'entorn metropolità de Barcelona, i també de les institucions que hi ha a l'àrea —com ara el Campus Universitari de Bellvitge (de la Universitat de Barcelona), el Centre de Formació Integral i d'Energies Renovables de l'APEI o el Centre de Tecnologies Ituarte— per tal de millorar i augmentar la transferència de coneixements i tecnologia entre el món acadèmic i l'empresarial de l'Hospitalet de Llobregat. En aquest sentit, una fita important és la posada en marxa del Biopol·H.

En definitiva, l'anàlisi de l'evolució de l'economia de l'Hospitalet de Llobregat en el decurs dels anys immediatament anteriors a l'esclat de la crisi mostra que el municipi es trobava en una fase de redefinició important de l'activitat i de creixement de la població i que l'aprofundiment en aquesta transformació serà clau per establir unes bases econòmiques sòlides amb vista al futur.

## **BIBLIOGRAFIA CONSULTADA**

ACED, J. M. «L'associacionisme als polígons industrials: situació actual». A: *Informe territorial de la província de Barcelona*. Barcelona: Cambra de Comerç de Barcelona i Diputació de Barcelona, 2006.

- Caixa Catalunya. *Anuari econòmic comarcal Caixa Catalunya 2008. Estimació del PIB comarcal 2007*. Barcelona: 2008.
- Caixa d'Estalvis i Pensions de Barcelona. *Anuario económico de España*. Barcelona: 2008.
- CALVO, A. (ed.) *El pas de la societat agrària a industrial al Baix Llobregat*. Barcelona: Publicacions de l'Abadia de Montserrat, 1995.
- CALVO, A. *La industrialització al Baix Llobregat, dels inicis a la Guerra Civil*. Consell Comarcal del Baix Llobregat, 1997.
- Cambra de Comerç de Barcelona i Diputació de Barcelona. *Informe territorial de la província de Barcelona*. Barcelona: 2008.
- CASAS I FUSTER, J. *La formació de la indústria a l'Hospitalet del segle XIX*. L'Hospitalet de Llobregat: Centre d'Estudis de l'Hospitalet, 1985.
- CODINA, J.; MORÁN, J., i RENOM, M. *El Baix Llobregat el 1789*. Barcelona: Curial-Publicacions de l'Abadia de Montserrat, 1992.
- Consell General de Cambres de Catalunya. *Memòria econòmica de Catalunya 2007*. Barcelona: 2008.
- Diputació de Barcelona. *Diagnosi estratègica de la província de Barcelona*. Barcelona: 2006.
- Fomento de la Producción. *España 25.000*. Barcelona: 2007.
- HERNÁNDEZ, J.; FONTRDONA, J., i PEZZI, A. *Mapa dels sistemes productius locals industrials a Catalunya*. Barcelona: Departament de Treball i Indústria, 2005.
- INGLADA, L. «El sistema logístic de l'àrea de Barcelona». A: *Informe territorial de la província de Barcelona*. Barcelona: Cambra de Comerç de Barcelona i Diputació de Barcelona, 2006.
- Institut d'Estudis Regionals i Metropolitans de Barcelona. *Enquesta de la regió metropolitana de Barcelona (ERM)*. Barcelona: 2000.
- Institut d'Estudis Regionals i Metropolitans de Barcelona. «La localització de l'activitat industrial a la província de Barcelona». A: *Informe territorial de la província de Barcelona*. Barcelona: Cambra de Comerç de Barcelona i Diputació de Barcelona, 2006.
- Institut d'Estudis Regionals i Metropolitans de Barcelona. *Mapa d'àrees industrials de Catalunya*. Barcelona: Unió de Polígons Industrials de Catalunya, 2008.

LLARCH, E. *Dimensión económica y territorial del Barcelonés*. Barcelona: Caixa Catalunya, 1987.

MIRALLES-GUASCH, C., i DONAT, C. «Anàlisi de l'oferta i la demanda de polígons d'activitat a Catalunya». A: *Revista Papers*, vol. 45, 2007, p. 8-36.

MIRALLES-GUASCH, C., i DONAT, C. «Mobilitat quotidiana a la província de Barcelona i a Catalunya a partir de l'enquesta de mobilitat quotidiana 2006». A: *Informe territorial de la província de Barcelona*. Barcelona: Cambra de Comerç de Barcelona i Diputació de Barcelona, 2008.

Pacte Industrial de la Regió Metropolitana de Barcelona. *Transport públic i treball*. Quadern del Pacte Industrial, 1. Barcelona: Beta Editorial, 2003.

Pacte Industrial de la Regió Metropolitana de Barcelona. *Indicadors, infraestructures i serveis d'innovació. Una primera anàlisi del potencial innovador de la RMB*. Barcelona: CIDEM, 2006.

PALLARÈS, M. «Estructura productiva i potencials de localització de l'àrea d'influència de Barcelona al tomb del segle XXI». A: *Revista de Geografia*, vol. 3, 2004, p. 63-92.