

**Can Buxeres a
l'Hospitalet,
la transformació d'una
masia en una
residència patrícia**

Jesús Oliver-Bonjoch i Oliver



Can Buxeres a l'Hospitalet, la transformació d'una masia en una residència patrícia

*Jesús Oliver-Bonjoch i Oliver**
Historiador

En un extrem del municipi de l'Hospitalet de Llobregat, on comencen els termes d'Esplugues i de Cornellà de Llobregat, un bell palauet va donar nom a un dels barris nascuts del caòtic creixement urbanístic que experimentaren totes les poblacions de l'entorn de Barcelona, entre els anys 50 i 70 del segle passat. Afortunadament, en ésser adquirida Can Buxeres per l'Ajuntament de L'Hospitalet no només es varen conservar la mansió i la veïna casa dels masovers; els jardins varen ser convertits en un parc públic, amb tant encert que, pràcticament, aconseguïen aïllar aquest interessant conjunt del panorama gens agraiat que l'envolta. Els camps conreats d'ahir han estat substituïts per una selva de formigó i asfalt que, miraculosament, no ha engolit també aquest oasi deliciós.

Can Buxeres no és l'obra de cap geni, ni tan sols és la creació d'un sol arquitecte; el que avui veiem és el producte de successives remodelacions i ampliacions que, tot i haver estat realitzades per arquitectes o mestres d'obres diferents, varen donar com a resultat un edifici bell i harmoniós. A la masia del set-cents se li van anar afegint elements eclèctics, modernistes, neoclàssics i neorenaixentistes, però s'ha aconseguit que aquests harmonitzessin plegats; no accentuant cap dels estils per damunt dels altres, ni abusant tampoc dels elements decoratius.

La reutilització d'estructures arquitectòniques és una constant al llarg de la història. Des de l'antiguitat s'han donat incomptables casos d'edificis que havent perdut o no el seu ús, s'han aprofitat amb les oportunes modificacions, per tal de seguir servint per a la mateixa o per a una altra funció. Ara bé, respecte de l'arquitectura residencial, el més corrent ha estat que quan s'aprofitaven aquest tipus d'edificis, si no era

*Agraeixo moltíssim l'amabilitat i la col·laboració de les següents institucions i persones, sense les quals no hauria estat possible escriure aquest article: el Centre d'Estudis de l'Hospitalet; l'Ajuntament de l'Hospitalet, per haver-me permès visitar Can Buxeres; la Secció de Patrimoni Cultural de l'Ajuntament i l'Arxiu Històric de l'Hospitalet; Don Enrique Buxeres Pons i Don Carlos M^a Buxeres Fabré, néts de Don Luis Buxeres Abat; la Sra. Maria Brillas, néta d'un masover de Can Buxeres; el Sr. Jaume Cassañes; i el Sr. Cristian Vallhonestà i Buxeres, inspirador involuntari d'aquesta recerca.

per a seguir essent habitats per persones de la mateixa classe social que la dels que havien construït l'edifici original, llavors era per a persones d'un nivell adquisitiu més baix. En totes les ciutats europees és molt freqüent trobar antics palaus que, en una època determinada, coincidint amb la decadència dels centres històrics, han estat desocupats pels seus amos i s'han acabat transformant les seves dependències en habitatges independents, per poder allotjar a diverses famílies. Recordem tants palaus de Ciutat Vella a Barcelona, que costa reconèixer com a tals després d'haver sofert lamentables modificacions, com el tancament dels finestrals originals o la construcció d'envans per a dividir els antics salons en varies cambres. No ha estat fins a la segona meitat del nostre segle que aquesta tendència s'ha invertit, amb la restauració d'edificis antics i, fins i tot, d'habitatges populars per a ser notablement revaloritzats. Això no obstant, abans d'aquest canvi de mentalitat que ha suposat la recuperació dels barris vells de moltes ciutats europees, i, sobretot, de moltes viles i cases rurals, hi ha notables excepcions a la tendència anterior, com la que, precisament, representa Can Buxeres. A l'entorn de Barcelona, entre el darrer quart del segle XIX i principis del XX, trobem destacats exemples de masies que havent perdut el seu ús per a l'explotació rural, varen ser adquirides per famílies de l'alta burgesia i transformades en residències que avui en diríem «d'alt standing». A Sant Just Desvern, Can Ginestar era una antiga masia que per a esdevenir una residència burgesa va ser revestida amb elements decoratius d'estil neogòtic. A Barcelona trobem un exemple paradigmàtic en el Palau de Pedralbes, antiga casa de camp dels Güell transformada en Palau Reial per a ser ofert al rei Alfons XIII.

DE CA N'ALEMANY A CAN BUXERES

Del darrer quart del segle XVIII data la primera¹ notícia escrita que tenim de la casa que avui anomenem Can Buxeres, i és la referència que dona el Baró de Maldà a la seva obra *Explicació del Poble de l'Hospitalet*. En aquella època, el seu propietari era Antoni d'Alemaný i Berozi, i la masia, llavors coneguda com «Ca n'Alemaný» o com la «Casa Alta»² va pertànyer a la seva família fins al 1875, quan la compra la Sra. Joaquina Casanovas. Aquell mateix any es construï la torre d'estil neomudèjar, que era en realitat un molí de vent per a extreure l'aigua d'un pou.

Tan sols dos anys després, la finca fou adquirida per Lluís Buxeres Abat, fill i nét de notaris de Martorell, recentment instal·lat a Barcelona. Aquest senyor no tenia cap vinculació³ amb l'Hospitalet; la decisió, doncs, de comprar allà una casa per a ésser utilitzada com a segona residència degué ser motivada, principalment, per la proximitat a la Ciutat Comtal.

¹ MARCÉ SANABRA, F.; «Can Buxeres pasa a ser propiedad municipal», Hospitalet, Boletín de Información Municipal, año XV, núm. 60, 4º trimestre, 1968, p. 11-20.

² La casa era encara coneguda amb aquest nom anys després d'ésser adquirida pels Buxeres.

³ Encara que un oncle seu, Antoni Buxeres Rosés (1780-1872), militar i escriptor, havia tingut una certa relació amb l'Hospitalet per haver estat ajudant de camp i secretari del general Josep Manso, heroi de la Guerra del Francès.

En aquells temps, l'Hospitalet era una vila tranquil·la, envoltada de camps de conreu i propera al mar, a la qual anaven a estiuajar⁴ algunes famílies de la burgesia barcelonina. L'any 1901 començaren les grans obres de remodelació de la mansió i del seu entorn, on es construïren una casa per als masovers i unes cobxeres. En morir al 1909 en Lluís Buxeres, fou primer la seva vídua, Inés Bultó de Buxeres, la que actuà com a propietària de Can Buxeres en les diverses gestions davant l'Ajuntament de l'Hospitalet, fins que l'heretà el seu fill Francesc. Els germans Francesc d'Assís i Joan Buxeres Bultó varen crear l'empresa «Buxeres Hermanos y Font» per a dedicar-se al comerç dels productes de la Guinea espanyola, on tingueren terres dedicades al conreu del cacau i del cafè, i d'on portaren un indígena anomenat Amadeu que fou tot un personatge a l'Hospitalet, on encara era molt exòtic i poc corrent trobar persones d'altres races. El següent propietari de Can Buxeres, i germà gran dels anteriors, fou l'Enric Buxeres, que va rebre a la Reina Victòria Eugènia i a les Infantes Beatrú i Maria Cristina el 23 d'octubre de 1927, quan visitaren l'Hospitalet per tal d'inaugurar la nova seu de Correus.

L'any 1936 Enric Buxeres Bultó fou assassinat a Viladecavalls, on hi ha l'altre Can Buxeres, que encara avui pertany a la família, i al 1939, dos dies abans de l'arribada de l'exèrcit nacional a Barcelona, trobaren mort el masover de la finca de l'Hospitalet, en circumstàncies mai aclarides. Mentrestant, Can Buxeres havia estat requisada i convertida en una escola, no essent retornada als seus legítims propietaris fins després de la Guerra. Des de llavors, ningú va tornar a dormir al palauet, malgrat que una branca dels Buxeres hi continuà anant sovint, però només per passar-hi el dia.

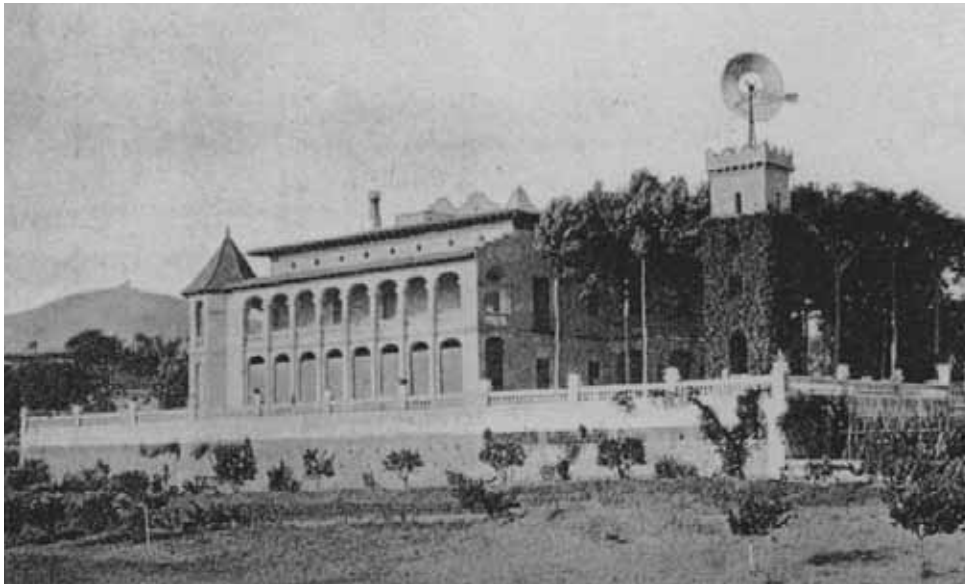
DE MASIA A RESIDÈNCIA PATRÍCIA

En canviar l'ús de la mansió, després d'haver fet les oportunes obres de remodelació, va ser necessari construir una altra casa per als masovers que cuidaven de la finca i conreaven l'hort, però, paradoxalment, el record de les activitats que es portaven a terme dins de l'antiga masia encara va sobreviure uns anys més. A la planta baixa, ara envoltat de salons sumptuosos, gairebé com un anacronisme es conserva el celler amb el cub per a trepitjar el raïm, que es continuà utilitzant fins a principis dels anys vint, per a elaborar vi amb el fruit de la vinya que encara existia a la finca. Com a curiositat també podem esmentar els panellets que feien les dones de la família Buxeres, amb les ametlles de la collita pròpia. Això no obstant, el cert és que el tragí de la masia fou substituït per la rígida etiqueta que llavors envoltava les famílies de l'alta burgesia. A l'estiu els Buxeres es traslladaven a la casa de l'Hospitalet acompanyats dels seus criats, i quan s'hi afegien altres parents amb les seves respectives famílies, aquests venien també amb el seu propi servei, amb la qual cosa, dintre de la casa, reproduïen el nivell de vida que portaven a Barcelona. Per tal d'allotjar tanta gent, al primer pis, hi havia unes quinze cambres per a la família Buxeres i els seus convidats, i els criats s'estaven als dormitoris construïts al segon pis —les golfes. D'altra banda, d'acord amb les noves circumstàncies, s'envoltà la casa amb un jardí tancat per un mur, que el separava de la resta de la finca, constituïda per un bosc al

⁴ MARCÉ SANABRA, F.; *Op. cit.*, nota 1.



La "Casa Alta" abans de la reforma, a les darreries del segle XIX. (Ref. Arxiu de l'Hospitalet. Arxiu Històric, Fons Fotogràfic, 159).



Fotografia publicada l'any 1903 a la revista (op. cit., nota 10) Arquitectura - Bellas Artes - Decoración - Industria - Arte Moderno - Ingeniería y Construcción. Revista Mensual Ilustrada de Arte y Ciencia.



La "Torre Buxeres" en una postal dels anys 20. (Ref.: Arxiu de l'Hospitalet - Arxiu Històric, Fons Fotogràfic, 160.



Fotografia actual de la façana de Can Buxeres

nord, i per camps de conreu al sud i a l'est. També es varen construir un graciós temple modernista de planta circular, on els nens berenaven, unes cotxeres i unes pistes de tennis, llavors l'esport de l'aristocràcia. El moment de màxima esplendor de Can Buxeres fou la visita Reial del 1927, quan, tal com relata la premsa de l'època, després d'acomiar-se de la Reina i les Infantes, en els seus salons es va servir un lunch

que la família va compartir amb el governador i amb altres autoritats i personatges de la ciutat. Com veurem, uns anys abans, la casa havia sofert una segona transformació amb l'evident intenció d'accentuar el seu caràcter senyorívol. Els Buxeres havien acabat convertint l'antiga masia en la principal residència de l'Hospitalet.

LA TRANSFORMACIÓ DE LA CASA

Fins ara, hom creia que la transformació de la «Casa Alta» realitzada pels Buxeres havia estat portada a terme d'un cop i per un sol arquitecte; per això mateix, sorprenia la barreja d'elements d'estils tan diferents, en què algun crític demagog ha volgut veure una mostra de l'exhibicionisme típic de «nous rics». D'altra banda, sense gaires fonaments,⁵ s'ha identificat l'arquitecte amb en Manuel J. Raspall,⁶ però, tot i que al 1911 aquest va construir un magatzem per a l'empresa dels Buxeres⁷, no consta enlloc que intervingués a la casa de l'Hospitalet. La recerca prèvia a la redacció d'aquest article ha conclòs que es feren dues remodelacions, dirigides per dos arquitectes diferents, i que entre ambdues varen passar uns vint anys.

La primera remodelació començà el 1901, quan, vint-i-quatre anys després d'haver comprat la finca, en Lluís Buxeres Abat demanà el permís corresponent per a poder fer obres a la seva casa. L'autor del projecte presentat a l'Ajuntament de l'Hospitalet fou Antoni Serrallach, un arquitecte de Barcelona, i de la seva realització s'ocupà en Joan Batlle, un contractista local al qual, normalment, l'Ajuntament li encarregava les obres públiques del municipi. En Serrallach fou un dels restauradors del Monestir de Sant Pere de Camprodon, i entre les seves obres destaquen la Capella del Santíssim, d'estil neogòtic, afegida a l'Església de la Concepció, a Barcelona, i el Col·legi de Nostra Senyora de la Mercè, al barri barceloní de Sant Gervasi. Per als Buxeres també construï, el 1905, uns magatzems al carrer Sant Jeroni de Barcelona.

La sol·licitud del permís municipal era, en principi, per a construir un cos afegit a les façanes oest i nord de l'antiga masia, que constava d'un pòrtic a la planta baixa i d'una galeria al primer pis, tal com detallen els plànols adjunts; però, de fet, es procedí a una profunda remodelació de la casa i, finalment, el pòrtic i la galeria es varen continuar també per la façana est. Les il·lustracions que acompanyen aquest article ens ajudaran a adonar-nos de la magnitud de la transformació realitzada. Segons en

⁵ En una entrevista publicada el 1968, el fill del contractista que portà a terme les obres de remodelació de Can Buxeres creia recordar que l'arquitecte s'anomenava Raspall (MARCÉ SANABRA, F.; «Viaje al ayer con don Gonzalo Batlle, pasando por Can Buxeres», Hospitalet, Boletín de Información Municipal, año XV, núm. 60, 4º trimestre 1968, p. 5-10).

⁶ Aquesta atribució s'ha donat per bona fins i tot en les fitxes IPCE de l'Arxiu Històric d'Urbanisme, Arquitectura i Disseny del Col·legi Oficial d'Arquitectes de Catalunya i Balears, i en el catàleg de l'exposició sobre l'obra d'en Raspall celebrada l'any 1997 (A.V.; *M.J. Raspall arquitecte (1877-1937)*, Barcelona, Fundació "La Caixa", 1997).

⁷ Aquest magatzem estava situat al carrer Comerç de Barcelona.



Can Buxeres als anys 60. Per damunt de les terrasses i les balustrades del jardí, d'esquerra a dreta es poden veure la torre del molí, el palauet, el temple i la casa dels masovers. (Ref.: Arxiu de l'Hospitalet - Arxiu Històric, Fons fotogràfic, 371).

Gonzalo Batlle,⁸ en primer lloc es varen realitzar les reformes interiors de la casa. La masia, construïda al voltant d'un petit pati interior, tenia dues plantes, excepte l'ala de la façana principal que, a més, tenia unes golfes, presentant, per tant, un perfil irregular. Llavors es varen continuar les golfes per damunt de les altres ales, igualant així l'altura de tot l'edifici, i es varen pujar els murs del pati interior de tal forma que sobresurten com si es tractés d'una torre, per sobre de la coberta de pavelló, acabant llur perfil de forma ondulada. Per sota de la cornisa es decora el mur amb un fris de rajoles que dona la volta a l'edifici i, per donar llum a les golfes, en lloc de finestres, com a la façana principal, s'obriren ulls de bou en les altres façanes. La façana de la masia es conserva amb algunes modificacions: es varen reduir les dimensions de les finestres de les golfes i, davant de la porta, es construï un porxo format per tres arcs el·líptics, al damunt del qual hi ha una petita terrassa amb una balustrada. A continuació es construïren el pòrtic i la galeria que envolten les altres tres façanes i que constitueixen l'element més vistós de la transformació. En les cantonades posteriors de l'edifici, pòrtic i galeria giren formant dues torres, una hexagonal i l'altra quadrangular, rematades per cobertes de pavelló, que li donen un aire centroeuropeu. En les cantonades meridionals, pòrtic i galeria giraven en angle recte per connectar amb la façana principal. Així mateix, la coberta de la galeria s'entrega al mur del cos central per sota dels ulls de bou de les golfes.

Tot i que no es pot negar el valor estètic del pòrtic i la galeria, hom no pot deixar de banda llurs aspectes funcionals. Al primer pis estaven els dormitoris, als quals, en principi, s'accedia des d'un passadís que girava al voltant del pati; en afegir la galeria, a part de donar també accés als dormitoris, aquesta, com és obvi, els protegia de la radiació solar a l'estiu, a més de proporcionar un espai agradable des del qual es podia gaudir del paisatge que llavors envoltava la casa. Respecte dels elements de-

⁸ MARCÉ SANABRA, F.; *Op. cit.*, nota 5.

coratiu, d'estil modernista, aquests es reduïren a l'exterior al fris de rajoles esmentat, a part del porxo de la porta principal. Al pati s'hi construí l'escala d'honor d'estil eclèctic, per harmonitzar amb les finestres i portes que ja pertanyien a la masia, i s'hi instal·laren uns bells vitralls⁹ modernistes en dues de les portes, a la planta baixa. Els dos quadres fets amb rajoles barroques, situats al damunt de dues de les portes que donen al pati, representen Sant Miquel i Sant Antoni de Pàdua i deuen ser originals de la masia. Quant als interiors, al segon pis, moltes cambres es degueren decorar amb pintures murals, tal com s'ha descobert en les obres que s'estan fent actualment però posteriorment, probablement als anys vint, es varen abaixar els sostres dels dormitoris, amb la qual cosa s'ocultaren els frisos pintats, i es pintaren de nou les parets. De la planta baixa només resten decorades el rebedor, el menjador i dues sales, però almenys la decoració del menjador data de la reforma dels anys vint.

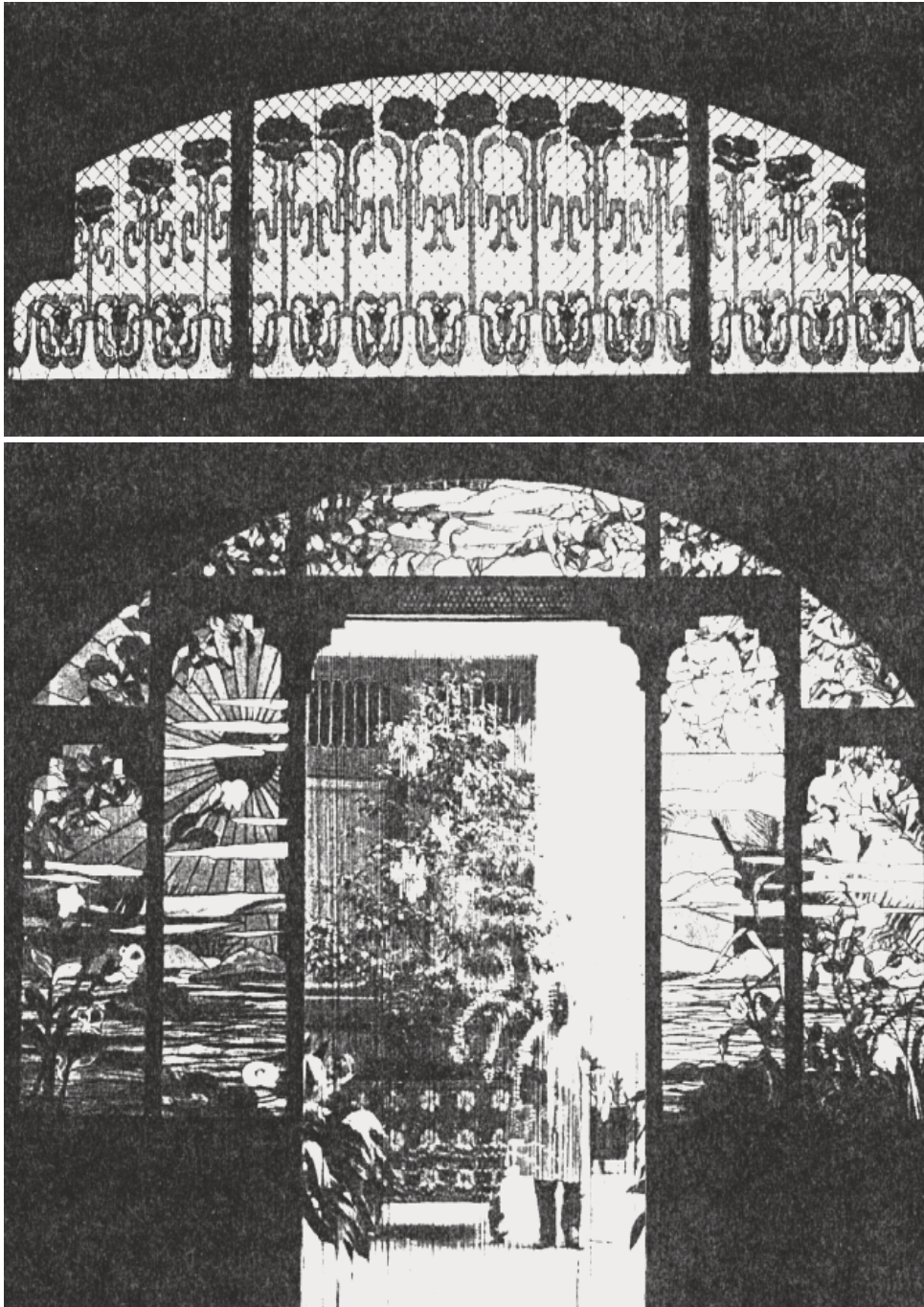
De la qualitat de l'obra realitzada a Can Buxeres dóna compte la revista *Arquitectura-Bellas Artes-Decoración-Industria-Arte Moderno-Ingeniería y Construcción. Revista Mensual Ilustrada de Arte y Ciencia*¹⁰ en publicar, el 1903, diverses fotografies de la casa, la qual cosa dóna a entendre la magnitud de la reforma, al mateix temps que ens data la conclusió de les obres. D'altra banda, les característiques formals del projecte, que en l'exterior presenta una gran simplicitat de línies, fan pensar en una intervenció important del propietari de la casa, ja que sembla que el que interessava per damunt d'altres consideracions, incloses les estètiques, era la comoditat, una qüestió primordial tenint en compte que es tractava d'una «finca de recreo», tal com l'anomena la revista abans citada, i que a l'estiu era habitada per un gran nombre de persones. En la segona reforma també degué influir bastant el propietari que llavors tenia la casa, però les consideracions que interessaven, com veurem, varen ser unes altres.

El 1904, en Lluís Buxeres demanà un altre permís per construir la casa dels masovers, que també projectà Antoni Serrallach. Aquesta casa, situada un xic separada del palauet, és d'estil modernista i del seu disseny acurat destaquen els frontons mixtilinis de les façanes principal i posterior. En aquests anys també es construí el templet del jardí. Malgrat que no és mencionat en els permisos d'obres, en Gonzalo Batlle, el fill del contractista, treballà en la seva construcció i la data pels mateixos anys en què es construïa la casa dels masovers, per la qual cosa podem suposar que també fou obra d'en Serrallach. El templet és d'estil modernista i les seves columnes, el fris i la cúpula estan totalment coberts amb mosaics de colors.

Aproximadament vint anys després, en Francesc d'Assís Buxeres Bultó es decidí a fer diverses reformes al palauet, però no consta enlloc que es demanés el permís corresponent. L'únic permís sol·licitat per Francesc d'Assís Buxeres data del 1919, i fou per a col·locar dues reixes de ferro pel tancament de dos camins que condueixen a la finca. Per D. Carlos M^a Buxeres Fabré sabem que les obres es dugueren a terme a principis de la dècada dels vint i que l'arquitecte fou Josep Plantada i Artigas. Josep

⁹ Aquests vitralls varen ser realitzats als tallers d'A. Bordalba y C^a de Barcelona.

¹⁰ Año VII, Octubre de 1903, Núm.135, p. 304.



Fotografia dels vitralls desapareguts, que pertanyien a dues de les portes que donen al pati interior, publicada l'any 1903 a la mateixa revista Arquitectura - Bellas Artes...

Plantada era arquitecte municipal de Barcelona, la qual cosa podria explicar que no demanés el permís oficialment, havent-ho pogut comunicar de paraula al seu col·lega de l'Ajuntament de l'Hospitalet. Hi ha, però, una anècdota, relacionada amb un altre edifici que també reforma per als Buxeres, que ajuda a confirmar aquesta explicació, mostrant-nos una altra badada d'aquest arquitecte amb els tràmits oficials. El 1925, Joan Buxeres Bultó encarregà a l'arquitecte Plantada que realitzés diverses reformes en un edifici situat a Barcelona, al xamfrà entre el Passeig de Gràcia i el carrer València.¹¹ Es demanà el permís d'obres preceptiu, però a l'any següent la Comissió de l'Eixample constata que les obres fetes infringien les ordenances municipals,¹² la qual cosa provocà un conflicte entre l'Ajuntament i el Sr. Buxeres, que es va solucionar al 1928, després d'obtenir una reducció considerable de les taxes i sancions establertes en un principi, en considerar l'Ajuntament que el responsable era l'arquitecte.¹³

Les obres més representatives d'en Josep Plantada són el Teatre Tívoli i l'edifici situat al xamfrà entre Rambla de Catalunya i el carrer Mallorca de Barcelona. La seva relació amb els Buxeres es deu remuntar al 1917, quan projectà diverses dependències del Cercle del Liceu,¹⁴ ja que en Francesc d'Assís Buxeres¹⁵ era el propietari de la seu d'aquesta entitat. Al 1920 féu unes reformes al magatzem que els Buxeres tenien al carrer Consell de Cent al costat del Passeig de Sant Joan, probablement al mateix temps que les realitzades a Can Buxeres. A la vista del que suposà la intervenció de Josep Plantada, no costa gaire adonar-se que l'encàrrec que li féu en Francesc d'Assís Buxeres degué ser el «d'ennobrir» la mansió. Al Sr. Buxeres li deuriem agradar les noves sales d'estil neoclàssic creades per Plantada al Cercle del Liceu, i potser això li suggerí la idea de donar un caire més elegant a la seva casa de l'Hospitalet, d'acord també amb el llenguatge arquitectònic que estava de moda. Si la reforma del 1901 era «tímidament» modernista, la del 1920 la podríem qualificar de noucentista.

A la casa, la intervenció exterior es concentra en la façana principal. El carregament del pòrtic i la galeria amb aquesta no era gaire satisfactori, llavors el que va fer en

¹¹ Passeig de Gràcia núm. 61 i carrer València núm. 272.

¹² L'informe realitzat per encàrrec de la Comissió, datat el 10 de gener de 1927, diu, entre d'altres coses, que s'havia construït un pis superior sense permís, que a més superava l'alçada màxima permesa, i que les tribunes sobresortien 35 cm més del que estipulen les ordenances.

¹³ Amb data del 3 de novembre de 1927, el «infraescrito teniente de alcalde sustituto, vocal de la Comisión Municipal de Ensanche» opina, per escrit, que «considerando que habiendo el Sr. Buxeres encargado de todo ello al arquitecto municipal Sr. Plantada, es evidente que las responsabilidades que hayan podido contraerse en este expediente, han de recaer en aquel que por razón de su cargo debió velar por el cumplimiento de las ordenanzas municipales...». Al 9 de febrer de 1928, la resolució de la Comissió de l'Eixample diu en el punt cinquè «que se incoe expediente, en averiguación de si por alguno o algunos funcionarios municipales, se ha incurrido en responsabilidad».

¹⁴ BASSEGODA NONELL, Juan; *El Círculo del Liceo*, Barcelona, Círculo del Liceo, 1973.

¹⁵ També li pertanyia el primer pis de la façana del Gran Teatre del Liceu, darrera de la qual en Plantada construï el menjador del Cercle. Al 1918 el Cercle del Liceu li comprà al Sr. Buxeres els edificis de la Rambla dels quals fins aquell moment era arrendatari.



Fotografia actual del temple del jardí.

Plantada fou allargar la planta baixa de la façana principal en sentit longitudinal. A l'extrem oriental el cos afegit és quadrangular i prolonga la línia de la façana principal. A l'altre extrem l'afegit sobresurt de la façana oest un metre per darrera de la principal, i té forma d'absis amb dos parells de columnes jòniques adossades entre les finestres. També modificà el porxo de la porta, construint l'actual que, en lloc d'arcs, està constituït per un entaulament clàssic suportat, com en l'absis, per dos parells de columnes jòniques. Llavors, l'entaulament del porxo continua per la façana connectant amb les motlures que corren per sobre del pòrtic que envolta l'edifici.

A l'interior, dissenyà el menjador, la més interessant de les poques cambres que encara es conserven. La decoració és d'un estil que podríem considerar neorenaixentista,

sobretot per la llar de foc i pel fris d'estuc policromat que corre al voltant de tota la sala. En aquest fris figuren els típics motius inspirats en els «grotescs» romans, constituïts per formes híbrides amb vegetals i animals fantàstics, entre copes i medallons. Hi ha dos tipus de medallons, que es repeteixen al llarg del fris, en un figura el bust d'un cavaller, que porta un casc, i en l'altre una dama, ambdós fàcilment identificables com a personatges del Renaixement. Curiosament, al centre de la façana d'estil neoclàssic dissenyada per Plantada per a l'edifici del Passeig de Gràcia, també hi ha dos medallons, en un figura el bust d'un cavaller, amb un casc semblant al del cavaller de Can Buxeres, i en l'altre el d'una dona, encara que aquests estan representats a la manera de la Grècia Clàssica.

Les obres realitzades al jardí consistiren en la reforma dels costats meridional i occidental de la terrassa superior, i la construcció de les noves terrasses i balustrades, en un nivell inferior, coronades per cràteres neoclàssiques, amb la qual cosa es va monumentalitzar la zona davant de la façana principal, creant un marc més solemne per a l'accés al palauet. Això no obstant, tot i les evidents intencions que hi ha darrere de les reformes i dels elements afegits per Plantada, el que significava Can Buxeres per als seus propietaris queda reflectit en els versos del poeta Kayyam,¹⁶ inscrits amb lletres daurades al damunt de la llar de foc del menjador:

I ben tranquils a l'ombra dels arbres, mon aimia,
amb una àmfora plena, un llibre de poesia,
un pa i una cançó que m cantis, tén per cert,
que serà paradís lo que era abans desert.

CAN BUXERES A L'ACTUALITAT

L'any 1969, l'Ajuntament de l'Hospitalet va adquirir Can Buxeres al darrer dels propietaris, després d'haver-lo pressionat i per un preu molt favorable per al comprador. Per aquesta circumstància, en el contracte de compra-venda s'obliga l'Ajuntament a conservar el nom de la finca, la qual cosa ha servit perquè, anys després, quan de forma absurda i arbitrària es modificà l'ortografia del topònim¹⁷, i es passà a escriure «Can Boixeres», la família Buxeres reivindicà amb èxit la recuperació de la forma correcta. Això no obstant, encara resten alguns rètols amb l'ortografia incorrecta, a part dels que fan referència a l'estació de metro, que l'Entitat Metropolitana del Transport s'ha compromès a canviar quan aquesta línia s'ampliï.

¹⁶ Aquesta és una de les estances d'aquest poeta persa del segle XI, copiada de la primera edició catalana que es féu de la seva obra: KAYYAM; *Estances*, Barcelona, Biblioteca Popular de «L'Avenç», 1907 (Traducció catalana de R. Vives Pastor).

¹⁷ Malgrat que aquesta modificació fou obra de l'Institut d'Estudis Catalans, la Societat d'Onomàstica denuncià públicament la incorrecció i la manca de fonaments d'aquesta lamentable decisió (Societat d'Onomàstica; «Antropotopònims: Can Buxeres», *Butlletí Interior de la Societat d'Onomàstica, Antroponímia, Toponímia i Bibliografia*, XV, març 1984, p. 41-44).

En una data encara desconeguda, probablement quan fou requisada durant la Guerra Civil, la casa va perdre els vitralls modernistes i part de la decoració interior. A principis de la dècada actual patí una dràstica transformació, amb la intenció de convertir-la en un museu d'art contemporani, i l'any 1998 s'han començat unes obres que, en principi, consisteixen a refer el forjat del segon pis. En el transcurs d'aquestes obres, en destruir els falsos sostres de guix i canyís, han quedat al descobert els enteixinats de fusta, que cobreixen diverses cambres del primer pis que donen a la façana principal. Aquests enteixinats deuen ser originals de la masia, i per sota d'ells s'havien pintat uns frisos.

Amb el nou propietari, el palauet ha tornat a canviar d'ús; ja no hi estiuja ningú, però, amb el precedent de la visita reial, el seu caràcter senyorívol l'ha consagrat com a escenari de diversos actes oficials i de les recepcions que presideixen les autoritats municipals, i en l'antic menjador ara se celebren els matrimonis civils.

BIBLIOGRAFIA

Can Boixeres (informe no publicat), Museu d'Història de la Ciutat, Ajuntament d'Hospitalet, 1985-6.

MARCÉ SANABRA, F.: "Viaje al ayer con don Gonzalo Batlle, pasando por Can Buxeres", *Hospitalet. Boletín de Información Municipal*, any XV, núm. 60, 4art. trimestre 1968, p. 5-10.

MARCÉ SANABRA, F.: "Can Buxeres pasa a ser propiedad municipal", *Hospitalet. Boletín de Información Municipal*, any XV, núm. 60, 4art. trimestre 1968, p. 11-20.

MARCÉ SANABRA, F.: "Les restes del naufragi de L'Hospitalet pre-industrial", *L'Estaca. El Setmanari de L'Hospitalet*, núm.11, 22-28, juny 1978, p. 8-9.

MARCÉ SANABRA, F.: *Hospitalencs d'Ahir; L'Hospitalet de Llobregat*, Ateneu de Cultura Popular, 1994, p. 73-77 (capítol dedicat a Lluís Buxeres i Abat).

RODRÍGUEZ I RODRÍGUEZ, M.: "*Can Boixeres*", *Parcs de L'Hospitalet*, L'Hospitalet de Llobregat, Ajuntament de L'Hospitalet, 1991.

SOCIETAST D'ONOMÀSTICA: «Antropotopònims: Can Buxeres», *Butlletí Interior de la Societat d'Onomàstica. Antroponímia, toponímia i Bibliografia*, XV, març 1984, p. 41-44.

El Consell de Redacció de Quaderns d'Estudi agraeix a l'autor de l'article, Jesús Oliver-Bonjoch Oliver, i també a la Reial Acadèmia Catalana de Belles Arts de Sant Jordi, les facilitats donades per reproduir aquest article publicat l'any 1998 al número 12 del Butlletí de la Reial Acadèmia Catalana de Belles Arts de Sant Jordi, 12, 1998. (pàgs. 45-59).