

1. Introducció

No voldria arrencar aquesta presentació sense donar a conèixer els motius que m'han mogut a investigar la relació entre les parròquies i la immigració de mitjans del segle XX a Catalunya. I ho faré evocant una escena familiar, una memòria del passat que ha funcionat com a desllorigador de tot plegat i que ha generat una inquietud que aquesta investigació busca sadollar.

En un primer pla hi ha la imatge d'un crist portant la creu, ensangonat i enjoiat, solemne i tràgic alhora, presidint l'habitació sobre la capçalera del llit de matrimoni. El quadre contrasta amb la sòbria medalla de la verge que penja d'un dels extrems del mateix llit. Són dues maneres de viure —i veure— el fet religiós. Dues maneres, potser antagòniques, d'aproximar-se a la fe. Un dels nombrosos *Nazarenos* que podem trobar a qualsevol poble del sud d'Espanya cohabitant amb la Mare de Déu de Montserrat, la Moreneta, en el *sanctasantòrum* d'una parella d'immigrants. A la dona li havien regalat la medalla de la verge catalana després d'haver visitat per primera vegada la parròquia del barri, a on la va descobrir: una talla de la mare de Déu amb el nen als braços que la va sorprendre, no solament perquè fos negra,

sinó perquè oferia una serenitat i una sobrietat que contrastava amb l'ostentació de les figures de sants sofrents i verges planyívoles a les quals estava acostumada al seu poble natal.

El fragment anterior és una llicència, un record personal que serveix alhora per introduir la temàtica principal d'aquesta investigació i per detallar les motivacions d'un servidor. I és que la memòria, tremendament selectiva i sovint en els antípodes d'una pretesa objectivitat, no deixa de ser, tanmateix, un recurs més per a la investigació històrica, un esperó que mou a la investigació. En aquest sentit, Elisabeth Jelin assenyala que “és en la tensió entre memòria i història on es plantegen les preguntes més suggeridores, creatives i productives per a la indagació i la reflexió”. La memòria, afegeix, funciona com un estímul en l'elaboració de l'agenda de la investigació de la història, mentre que aquesta, per la seva banda, “permet qüestionar i provar críticament els continguts de les memòries”¹.

En aquest cas, el record d'aquella convivència de formes de viure la fe em va por-

1. JELIN, Elisabeth; *Los trabajos de la memoria*, Madrid, Siglo XXI, 2001, pp.75-77

tar a reflexionar sobre el paper que van jugar les parròquies de barri, moltes d'elles erigides i construïdes els anys 60 del segle XX, quan el fenomen de la immigració intrape-ninsular va assolir el seu zenit en xifres. Per aquesta raó, el marc temporal d'aquesta recerca abasta les dècades dels anys 50, 60 i 70 del segle XX, precisament els anys del boom migratori al Principat². En aquesta investigació, emperò, hi ha referències a esdeveniments i documents anteriors i posteriors a aquelles dècades, que en fan al·lusió o bé serveixen per enfortir el fil argumental.

Seguim. La dona del record tenia a casa seva el quadre del santcrist del seu poble d'origen, però alhora guardava amb zel la medalla de la catalaníssima Moreneta, un regal de la parròquia, que exhibia orgullosa al costat del Nazareno. Van ajudar, per tant, les parròquies en el procés d'integració? Podem assegurar que van actuar com agents integradors d'aquelles persones que havien deixat casa seva per començar una nova vida en unes ciutats desarticulades, desbordades, sense cohesionar i a on segurament no coneixien ningú?³ Si és el cas, com s'hi van 'en-

2. El creixement migratori a Catalunya assoleix les 365.000 persones entre 1961 i 1965. Tot i que els fluxos migratoris mai no es van arribar a paralitzar del tot -l'impacte de les migracions durant la postguerra, tradicionalment menystinguts per la historiografia, va ser més que destacable-, és en el període comprés entre els anys 1951 i 1976 que es produeix un boom migratori sense precedents: en només 25 anys, la població catalana passa dels 3,2 milions d'habitants als 5,6, el que representa un increment anual de 100.000 persones. A DOMINGO, Andreu; *Catalunya al mirall de la immigració. Demografia i identitat nacional*, Barcelona, L'Avenç, 2014, pp.23-25.

3. Aquesta afirmació no pot ser categòrica, atès que sovint les persones immigraven a barris o municipis on ja hi havia algun familiar, conegut o paisà, que servia de reclam per a un futur millor fora del poble. An-

frontar' les parròquies? Com arribaven als nouvinguts? Va ser un camí de roses, un bufar i fer ampolles, com es desprèn del record —segurament autocomplaent— que encapçala aquest treball? Aquestes són les principals preguntes que marquen el *pit lane* per arrencar amb la investigació.

Sovint les parròquies eren, juntament amb la feina, el primer lloc on l'immigrant socialitzava amb els seus veïns, catalans autòctons o no. És més, a vegades l'església era l'únic espai comunitari que hi havia en els barris impersonals i desordenats que anaven creixent com a bolets a la perifèria barcelonina, resultat de la necessitat d'habitatges per allotjar aquests contingents de població. I molts d'ells, seguint els usos i costums que havien portat del poble, buscaven una església per rebre els sagraments o oir missa. O bé, com va passar més endavant, s'agrupaven al seu voltant per fer pinya amb la resta de conciutadans per reivindicar més serveis, més equipaments o drets laborals, si era el cas que el mossèn s'avenia amb l'obertura ideològica que començava a experimentar l'església catalana, sobretot arran de la celebració del Concili Vaticà II i els aires de canvi que es respiraven a les sagristies.

D'això en va parlar a bastament Jaume Botey, que va viure de primera mà aquest procés a la parròquia de Sant Benet, al barri de Can Serra de l'Hospitalet, de la que n'era rector. L'experiència de la Casa de la Reconciliació, nom amb el qual es va batejar un temple que tenia vocació religiosa i de servei

gelina Puig destaca la importància de "l'emigració en cadena" i les "xarxes migratòries" a la seva tesi doctoral. PUIG, Angelina (1990); *De Pedro Martínez a Sabadell: l'emigració, una realitat no exclusivament econòmica (1920-1975)*, (tesi doctoral). Universitat Autònoma de Barcelona, Bellaterra (Cerdanyola).

a la comunitat, ha estat recollida a diversos treballs del mateix Botey i d'altres autors, que s'han aproximat a la qüestió des d'òptiques similars. Destaca la comunicació d'Andreu Trilla sobre els primers compassos de la Casa de la Reconciliació, publicada als *Quaderns d'Estudi* del Centre d'Estudis de l'Hospitalet⁴, o un altre article de Botey en el qual repassa no només la història de Sant Benet, sinó que elabora un mapa del panorama parroquial hospitalenc sorgit a partir dels anys 60 del segle XX⁵, tot relacionant la immigració amb la proliferació de parròquies creades ex novo per donar servei als nous veïns; establint, així, una relació directa entre els dos fenòmens que no sempre ha estat profundament estudiada.

Si se'n feien de parròquies era perquè les poblacions dels voltants de Barcelona —i la mateixa capital— estaven experimentant un increment poblacional sense precedents, mai abans vist en època contemporània. Tornem a les dades: entre 1961 i 1965, el saldo migratori a Catalunya va ser d'unes 365.000 persones, i no seria fins al quinquenni 1971-1975 que aquest índex experimentaria una davallada considerable, de més de la meitat comparat amb els cinc anys anteriors⁶. A

4. TRILLA, Andreu; 'La Casa de la Reconciliació i el barri de Can Serra', a *Quaderns d'Estudi*, Centre d'Estudis de l'Hospitalet, n.33, 2019.

5. BOTEY, Jaume; 'Les parròquies de l'Hospitalet a partir dels anys 60', a *Quaderns d'Estudi*, Centre d'Estudis de l'Hospitalet, n.21, 2009.

6. Passa de 425.831 persones en el període 1966-1970, a 227.481 entre 1971-1975, apuntant una tendència de descens de la immigració que es consuma el quinquenni 1981-1986, durant el qual el saldo migratori passa a ser negatiu, amb -90.000 persones. DOMINGO, Andreu; (*op. cit.*, 2014), p.27, i PUJADAS, Isabel; 'Les migracions dels anys seixanta a Catalunya', a *Nadala*, n.41, 2007, p.37.

mesura que creixia la població, a sobre dels antics camps de conreu naixien nous barris que calia dotar de serveis. I revisant publicacions de l'època es pot comprovar que les crides per edificar un temple estaven gairebé al mateix nivell que les adreçades a obrir una escola o un ambulatori⁷. Això ho podem veure en un article del periòdic *El Pensamiento de Cornellà* de l'abril del 1963, que aprofita una celebració improvisada de Setmana Santa dels veïns de Sant Ildefons de Cornellà per manifestar la necessitat d'habilitar un espai per a la parròquia:

Esto [l'acte litúrgic improvisat pels veïns en una nau magatzem] debería ser un toque de atención para la empresa constructora, por la falta que está haciendo una Iglesia. A nosotros nos parece que ya tenía que haberse construido al tiempo que se iban levantando las viviendas [...] Los moradores de la barriada tienen derecho a gozar de todos los servicios, y este relativo a la formación moral, es uno de los más apremiantes.

No obstant això, cal apuntar que *El Pensamiento* era un periòdic que s'editava a la parròquia de Santa Maria de Cornellà i que, per tant, tenia una alta sensibilitat pel que feia al sentiment religiós; i no era estrany que edició rere edició posés sobre la taula la necessitat que no només Sant Ildefons — que tot jut començava aleshores la seva existèn-

7. Cal tenir en compte la diferència entre l'erecció de la parròquia, que és l'acte pel qual el bisbe de torn dóna permís per crear una nova comunitat parroquial, i la construcció de l'edifici en si mateix. Generalment, el bisbe erigia la parròquia mitjançant un decret i n'escollia rector, el qual s'havia de buscar les garrofes per aconseguir finançament per edificar el temple.

cia amb l'apel·latiu de Ciutat Satèl·lit— sinó també el Padró o Almeda — uns altres nuclis de població que havien crescut a redós de la immigració— comptessin amb un centre de culte independent. Sigui com sigui, aquest fragment, i molts altres, demostren que la preocupació pel servei espiritual dels immigrants existia, i més en una Església que temia que el desarrelament provocat per l'emigració allunyés els desplaçats del culte religiós.

Malgrat això, se n'ha parlat poc sobre aquesta estreta vinculació entre parròquies i immigrants. Botey ja va apuntar que la relació entre immigració i parròquia havia estat poc estudiada⁸. I no li faltava raó. A més, l'estudi de la relació migrant/església navega entre dues aigües. Per una banda, hi ha els nombrosos treballs dedicats a estudiar l'església del moment, la certa obertura progressista d'una part de la seva comunitat de base, amb el rerefons del Concili Vaticà II i l'aparició en escena de capellans que vivien i treballaven amb els seus feligresos; clergues joves allunyats de la jerarquia eclesial franquista, que no havien participat en la guerra civil del 36 i que portaven aires de canvi a les sagristies, per no parlar de l'expansió de moviments com la Joventut Obrera Catòlica (JOC) o la Hermandad Obrera de Acción Católica (HOAC), que van ser un autèntic cavall de Troia progressista a l'església franquista, liderant un ambient de compromís amb la realitat social i política⁹. Per altra banda, tenim

les investigacions dedicades a la immigració a la Catalunya de mitjans del segle XX, també abundants.

Tant uns estudis com els altres solen abordar la relació entre els immigrants i les parròquies, sí, però sovint de manera secundària, tangencial, subsidiària, sense arribar al moll de l'os¹⁰. Sense explicar què feien o què no feien els mossens per aquelles persones immigrades. Sense explicar si hi havia competència entre els nouvinguts i els feligresos 'de tota la vida' per aconseguir l'atenció del rector. Sense analitzar les divergències de criteri entre la religiositat que portaven els immigrants i la que trobaven aquí a Catalunya¹¹. Casimir Martí, historiador i mossèn de

cions, així com la de desenes de capellans obrers, que no van dubtar a l'hora d'obrir esglésies perquè s'hi celebressin assemblees prohibides. , p.190.

10. Diversos treballs dedicats a la immigració a Catalunya deixen en segon terme el paper que van jugar les parròquies, sense entrar a analitzar què van fer o què van deixar de fer, o bé hi dediquen algun punt secundari a l'assumpte. Mirem alguns exemples: Andreu Domingo en parla al seu imprescindible *Catalunya al mirall de la immigració*, tot i que de passada. Una altra obra referent és MARÍN, Martí, MOLINERO, Carmen i RIVA, Tomàs; *D'immigrants a ciutadans: la immigració a Catalunya, del franquisme a la recuperació de la democràcia*, Barcelona, Diputació de Barcelona, 2004, o bé el clàssic JUTGLAR, Antoni, MUNTANER, Josep M. i SIGUAN, Miquel; *La immigració a Catalunya*, Barcelona, Edició de Materials, 1968.

11. Sobre aquesta qüestió sí que hi ha publicats uns treballs més exhaustius i encaminats a estudiar les expressions de religiositat, sobretot d'origen andalús, al voltant de la setmana santa i el seu encaix en l'ambient català. Destaquen els treballs de PARRAMON, Clara Carme; 'Setmanes Santes d'inspiració andalusa a l'Hospitalet', a *Quaderns d'Estudi*, Centre d'Estudis de l'Hospitalet, n.16, 1999, o bé de IBAÑEZ, Juana; 'Asociacionismo andaluz de l'Hospitalet, una aproximación antropológica', a *Quaderns d'Estudi*, Centre d'Estudis de l'Hospitalet, n.16, 1999. Qui també ho ha

8. BOTEY, (2009) *op. cit.*, p.190.

9. José Fernández Segura ha investigat a fons aquests ambients. Amb la seva tesi doctoral, *La participación de los católicos en el movimiento obrero en Barcelona (1946-1978)*, va posar llum sobre els moviments anti-franquistes i contestataris que van néixer en el si de l'església i la seva participació en vagues i manifesta-

Santa Maria del Gornal a l'Hospitalet durant aquells anys en parla al seu llibre d'història de la parròquia¹², així com Francesc Candel a les seves obres¹³, a través d'experiències que havia viscut a les Cases Barates i a la parròquia de la Mare de Déu del Port. Al cap i a la fi, però, són vivències molt concretes que no podem fer extensives a tort i a dret, sense una investigació històrica que permeti confirmar que allò que ens expliquen era un fenomen generalitzat que es donava també en unes altres esglésies de barris amb força població immigrada, o si bé hi havia diferències segons el tipus de parròquies.

En aquest punt sorgeixen uns altres interrogants que intentarem respondre en aquesta investigació: tenien més sensibilitat envers els immigrants les parròquies de nova creació? És a dir, aquelles que havien nascut a conseqüència de l'increment de població resultat del flux migratori. Com es van comportar les parròquies 'antigues', les de tota la vida? Tenien la mateixa sensibilitat envers un problema que no els tocava tan de prop

tractat ha estat DELGADO, Manuel; *Diversitat i integració: lògica i dinàmica de les identitats a Catalunya*, Barcelona, Empúries, 1998, sobretot pel que fa als fenòmens de religiositat popular que floreixen al marge de les parròquies.

12. MARTÍ, Casimir; *Santa Maria del Gornal, 25 anys*, Barcelona, Mediterrània, 2001. L'arxiu d'aquest temple conserva actes d'assemblees parroquials d'un gran valor, en les quals es convidava als feligresos, bona part immigrants d'altres regions d'Espanya, a reflexionar sobre els canvis en la manera de viure la religiositat d'ençà que van arribar a Catalunya.

13. CANDEL, Francesc; *Els altres catalans*, Barcelona, Edicions 62, 1964. Candel hi dedica tot un capítol de la seva obra més coneguda a reflexionar sobre la religiositat dels immigrants i la seva relació amb les parròquies, així com les topades entre capellans i nousvinguts per les aproximacions al fet religiós.

perquè estaven ubicades en barris amb menys immigrants?

Amb tot, considero necessari aportar un nou enfocament que se centri exclusivament en l'anàlisi de la relació entre parròquies i immigrants. Què feien per ells, què no feien, quines relacions s'establien entre la comunitat cristiana catalana i la immigrada, etcètera. Un camí poc explorat fins al moment i que voreja dues temàtiques de les quals se n'ha escrit molt, com són el paper de l'església catalana durant el franquisme i la immigració. De fet, evitar caure en excés en alguna de les dues ha estat un desafiament, un equilibri a voltes difícil de mantenir per les contingències diverses que han plantejat les fonts, com veurem unes línies més avall.

1.1 Estructura de la recerca

Abans de parlar de les fonts i de les diferents problemàtiques que presenten, però, vull aturar-me a comentar l'estructura del treball. A grans trets està dividit en dos blocs. Una primera part que analitza l'acció social de l'Església envers les qüestions que més preocupaven els immigrants. Considerem adequat dir que és la part 'material' de la recerca, que tracta aquelles qüestions del dia a dia com ara la pobresa, el problema de l'habitatge i el barraquisme que se'n derivava i l'actitud de les parròquies envers aquestes, la tasca social de l'església —sovint impregnada d'una actitud paternalista cap als immigrants, tot i que no sempre—, la consideració de la institució envers les persones que havien emigrat o fins i tot la llengua. I és que el debat de les misses en català o castellà o quin idioma fer servir per donar els sagraments va omplir rius de tinta.

Tota aquesta primera part cal inscriure-la en un context polític, econòmic i social determinat, ja que sovint el capellà era l'únic que hi havia al barri per ajudar els seus feligresos, fent d'aquesta manera serveis de substitució d'una administració municipal franquista sobrepassada per l'allau migratori i la manca de polítiques per acollir-la degudament. A més, és important destacar que a Catalunya van coincidir diversos fenòmens de gran importància, que tot i que estaven tenint lloc alhora a uns altres indrets, van ser igualment determinants: els aires aperturistes del Concili Vaticà II i l'avanç de la laïcització de la societat, l'ombra del franquisme —que en el marc del nacionalcatolicisme havia convertit l'Església en el seu principal aliat— i la cada cop més bel·ligerant actitud d'alguns sectors de l'església catalana amb la dictadura van confluïr amb un moviment demogràfic de gran abast, de milers de persones procedents del món rural espanyol que s'instal·laven en un territori amb uns trets culturals i lingüístics molt accentuats. Un fenomen, el de les migracions camp-ciutat, generalitzat a tota Europa, però que en el cas català va presentar un triple desafiament per als immigrants: havien de fer front no solament a un canvi del marc rural a l'urbà —i, per tant, passar del sector primari a altres sectors econòmics—, sinó que també s'enfrontaven a l'adaptació a un nou context identitari¹⁴, tot i no haver canviat d'estat.

La segona part de la recerca, en canvi, aborda els comportaments i les mentalitats de les persones. Intenta explicar com es vivia la fe en aquestes parròquies, quines diver-

gències hi havia entre l'experiència religiosa dels immigrants i la dels autòctons —i com es traduïa en el dia a dia de la comunitat parroquial—, les expressions de religiositat popular que acollien les parròquies o bé el debat sobre els sagraments, això és, si donar-los a no-creients que acudien a la parròquia per costum social i no per convicció, reproduint patrons de la seva terra natal. Es tracta de la part 'espiritual' de la investigació.

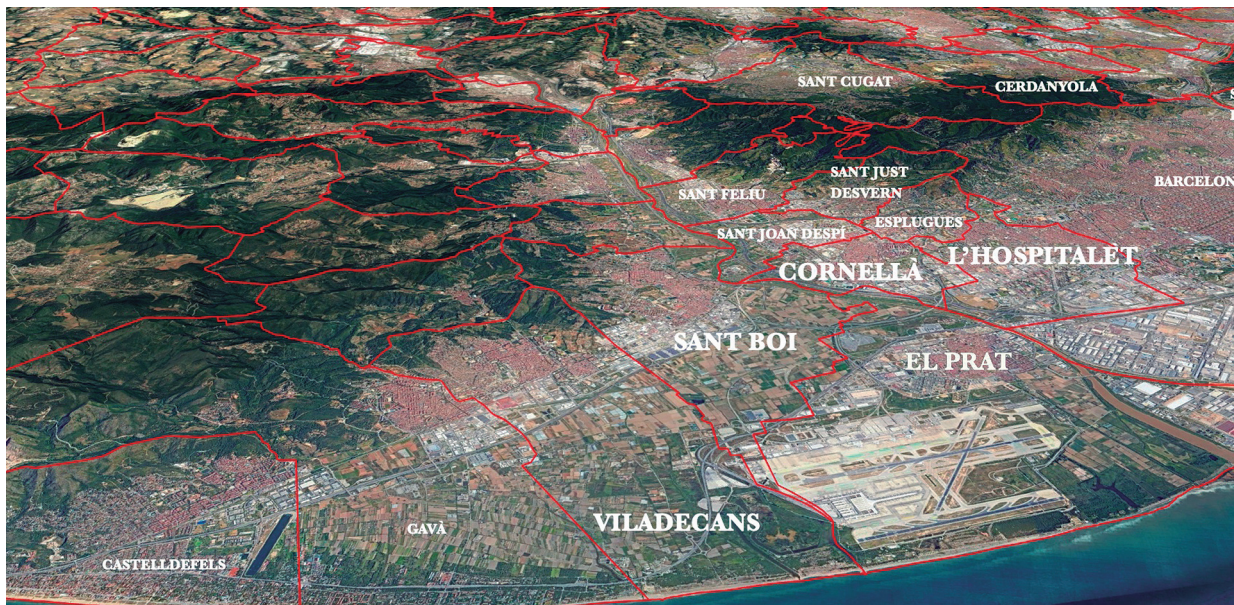
1.2 Metodologia, bibliografia i fonts

El marc territorial d'aquesta investigació abasta cinc poblacions metropolitanes com són l'Hospitalet, Cornellà, Viladecans, el Prat i Sant Boi. Són cinc municipis que van experimentar un augment de població espectacular al llarg del segle XX, com veurem més avall. Increments d'habitants sostinguts i explosius causats per l'incessant flux migratori que hi confluïa des dels anys 20, i que va convertir uns nuclis rurals que amb dificultats sobrepassaven els 5.000 habitants a principis del segle XX en monstres urbans que van arribar a vorejar els 300.000¹⁵, com és el cas de l'Hospitalet, exemple paradigmàtic d'aquest fenomen i que avui dia segueix sent la segona ciutat de Catalunya en població, amb 277.000 veïns.

Aquestes cinc poblacions formen part de la comarca del Baix Llobregat. Bé, excepte l'Hospitalet, que pertany al Barcelonès malgrat compartir cognom i lògiques urbanes i sociològiques amb els altres quatre municipis seleccionats. Permeteu-me, per justícia, incloure la segona ciutat de Catalu-

14. MARTÍN, Emma; *La emigración andaluza a Cataluña. Identidad cultural y papel político*, Sevilla. Fundación Blas Infante, 1992, pp.11-12.

15. El 1981 hi havia 295.073 persones censades a la ciutat, el màxim històric. Anuari Estadístic de l'Hospitalet, 2019.



Els municipis estudiats en aquest treball (destacats amb una mida de font superior) amb relació a la seva ubicació a l'àrea metropolitana de Barcelona / Elaboració pròpia a partir dels recursos de Google Earth

nya en aquest club baixllobregatí creat ex profeso per a aquesta investigació. Per justícia i per lògica, atès que les cinc localitats formen un continu urbà al sud-oest de la Gran Barcelona. No són, ni de bon tros, tot el Baix Llobregat ni molt menys tota l'àrea metropolitana. Però conformen una porció prou significativa i representativa per analitzar la relació entre parròquies i immigració a mitjans del segle XX, atès que van ser nuclis receptors de grans contingents de nousvinguts i, en paral·lel i com a conseqüència, van viure el seu particular boom de parròquies. Sense anar més lluny, durant el període que comprèn aquest treball —recordem, les dècades dels 50, 60 i 70 del segle passat— es van arribar a erigir-ne al voltant d'una vintena¹⁶.

16. Tretze de les quals durant el mandat de Gregorio Modrego com a arquebisbe de Barcelona. Vegeu MUÑOZ, Francesc, MARTÍ, Josep M. I CATALÁN, Fidel; Gregorio Modrego Casaus. *Obispo del XXXV Congreso Eucarístico Internacional de Barcelona*, Barcelona, Claret, 2002, pp.225-228.

En aquest sentit, hom ha decidit acotar territorialment la recerca per la gran quantitat de parròquies existents en l'àmbit metropolità —210 de les quals només a Barcelona ciutat—. Investigar totes i cadascuna d'elles hauria excedit el temps i l'extensió d'aquest treball. Entre els cinc municipis esmentats, tanmateix, sumen gairebé una quarantena, comptant les 'antigues' i les erigides a partir dels anys 50, el que no deixa de ser un repte, atesa la dificultat per accedir a la informació dels arxius parroquials. De fet, aquesta ha estat una de les principals problemàtiques de la recerca.

Les fonts primàries emprades en la investigació provenen dels arxius parroquials de les esglésies que existien durant el període de temps que comprèn aquest treball. I aquí és on trobem el primer obstacle, ja que bona part de les parròquies no compten amb un arxiu parroquial pròpiament dit. N'hi ha que sí, i que fins i tot compten amb un catàleg o inventari que ajuda a localitzar més fà-

cilment la documentació. Aquí cal destacar el cas de la parròquia de Sant Joan Baptista de Viladecans, que gràcies a la feina conjunta amb l'Arxiu Municipal té publicat un inventari amb tota la documentació que allotgen els fitxers del temple. Però es tracta d'un cas modèlic i malauradament lluny del panorama general de la conservació de la documentació parroquial, que és més aviat pobre. Hi ha parròquies que no han conservat cap document, més enllà dels registres de batejos o casaments. Ni fulls parroquials, ni cartes entre clergues, ni sermons ni actes de reunions. Hi ha mossens que han arrencat la tasca arxivística fa pocs anys. I és que l'interès o no dels capellans per la història determina en gran part la decisió de conservar degudament la documentació que genera una parròquia. O la decisió de donar accés als investigadors perquè revisin els seus fons.

És per aquesta raó que he hagut de recórrer a la bibliografia. Històries locals que tracten en algun dels seus punts l'actuació de les parròquies —generalment per lloar la tasca de suport al moviment obrer per part d'alguns capellans— o bé publicacions puntuals que celebren el mig segle d'alguns temples, escrites per diferents mans com d'historiadors, clergues i laics que van mantenir una estreta vinculació amb el dia a dia de la comunitat. Però com hem explicat abans, són treballs que no entren a fons en el paper que van jugar les parròquies davant del fet migratori o de com es va viure l'arribada d'aquests nous feligresos que experimentaven la fe amb uns altres codis; relegant, d'aquesta manera, el flux migratori i les seves problemàtiques a una anotació a la part de context històric. O fins i tot en algun cas, segurament sense cap intenció

perversa i donant per fet que ja hi participava —però com?—, fent-lo invisible en l'activitat parroquial. Tanmateix, com hem dit, es tracta més aviat d'una omisió involuntària, sense cap intencionalitat concreta més enllà de centrar el fil argumental en la història d'un temple i, per què no dir-ho també, un resultat més de les mancances en matèria arxivística de les parròquies. A més, en moltes ocasions aquestes històries parroquials són més aviat cròniques, descripcions dels fets que no entren gaire a analitzar-los i posar-los en context.

Els arxius municipals, el comarcal del Baix Llobregat o el Nacional de Catalunya han ajudat a suplir aquesta mancança d'informació documental. En alguns casos conserven fons específics amb documentació molt diversa i aleatòria d'alguns temples, mentre que algunes col·leccions personals han estat d'ajuda per reconstruir alguna part de la història d'una parròquia o d'una zona concreta.

Una altra font d'informació molt valuosa és l'Arxiu Diocesà de Barcelona, que conserva carpetes independents amb documentació diversa de cada parròquia de la diòcesi¹⁷. Però pateix el mateix problema exposat més amunt: conserva documentació abundant d'algunes parròquies —que solen ser les més antigues—, però cap o molt escassa d'unes altres. A més, no hi ha un pro-

17. A més de les parròquies de l'Hospitalet i Cornellà, dos municipis que formen part de l'arquebisbat de Barcelona, també conserven documents referents a temples del Baix Llobregat, una zona que fins al 2004 formava part de la diòcesi barcelonina. A partir d'aquell any es va fundar el Bisbat de Sant Feliu, al qual estan adscrites les parròquies de tres municipis que es tracten en aquest treball: Viladecans, Sant Boi i el Prat.

TOCOL establert de conservació; és a dir, que són un calaix de sastre en el qual es pot trobar de tot. I, a vegades, res interessant. Sí que és cert que, a escala general, l'Arxiu Diocesà ofereix la possibilitat d'accedir a una part del fons de Càritas —tot i que la gran majoria d'aquest fons no es pot consultar per la situació de pandèmia— i a les missives i estudis del Secretariat de Migracions, que ha ajudat a reconstruir una data de la qual parlarem en aquest treball: el Dia de l'Emigrant, celebrat el primer diumenge d'Advent des del 1954 i que, a grans trets, es va instaurar per recaptar fons per als immigrants espanyols a l'estranger, encara que amb els anys va estar també enfocat a les migracions interiors.

Per tant, estem davant d'unes fonts difícils de cercar i d'accedir-ne, incompletes, que no segueixen una lògica de conservació. Aquest handicap presenta, al seu torn, un altre desafiament que afegeix un plus de complexitat a la investigació. En cas de no trobar informació sobre una parròquia en concret, vol dir que allà no s'hi feia res pels immigrants? La resposta és un no rotund. Potser el mossèn de torn, o la comunitat parroquial, tenia una alta sensibilitat envers el fenomen migratori, però no n'ha quedat constància documental, ja fos perquè s'han perdut els papers o perquè, senzillament, no s'editava cap full parroquial ni revista ni òrgan d'expressió que testimoniés aquella sensibilitat. En aquest sentit, cal acceptar les limitacions i indicar que no ha estat possible trobar constància documental de qualsevol aspecte, negatiu o positiu. És preferible una història veraç, però incompleta, que no pas una versió amb aspiracions d'assolir la veritat absoluta en tots els aspectes i que pretengui

substituir amb tergiversacions la veracitat que aporten les fonts que tenim a l'abast.

Per tot plegat, creiem convenient elaborar un treball que analitzi les principals qüestions, els debats, problemàtiques, idees, fenòmens, etcètera, més recurrents a les parròquies en aquells anys, com ara els litigis per la llengua de les misses o els cursos de català que s'hi feien, la creació de confraries, les desavinences entre els feligresos de tota la vida i els mossens aperturistes o el debat entre la religiositat dels immigrants i la que trobaven a Catalunya, entre altres. És l'única manera, pensem, de presentar la informació, lluny de fer enumeracions o cròniques dels fets a cada parròquia; una pura descripció que no serviria per arribar a conclusions fiables, ja que no permetria creuar la informació disponible per analitzar-la en el seu conjunt, i que reduiria la recerca a una pura llista farcida de dates, noms i fets.

Tornant als buits que planteja la falta de fonts i documentació, una proposta per arrodonir la investigació i cobrir els espais que deixen a l'aire les fonts documentals és entrevistar els protagonistes, tant els religiosos com els laics i altres agents socials. Les persones que van ser testimonis de com es relacionaven les parròquies amb els nous immigrants. Ara per ara un *desideratum*, donada l'edat avançada dels possibles testimonis i la situació de pandèmia provocada per la Covid-19, que dificulta enormement la realització d'una entrevista personal que s'ajusti als cànons acadèmics de la història oral.

Per últim, és necessari comentar els avantatges de la recerca hemerogràfica per esbrinar el comportament de les parròquies. Els diaris i periòdics comarcals, i algun de nacional, se'n feien ressò de les activitats de les

parròquies, des de cursos, tallers i xerrades, fins a cròniques de processons o altres actes de religiositat popular. A més, hem consultat publicacions especialitzades com *Quaderns de Pastoral* o *Correspondència de Diàleg Sacerdotal*, dues revistes que abordaven debats i qüestions relacionades amb el dia a dia de les comunitats parroquials, com ara la integració dels immigrants.

Per altra banda, aprofitant que línies més amunt hem parlat de tergiversacions, les fonts existents plantegen unes problemàtiques que cal no passar per alt. Una d'elles és que gran part de la documentació consultada és de part, és a dir, procedeix del si de l'Església. Excepte algunes comunitats de base que van tenir, com veurem, una gran acollida i expansió al Cornellà dels anys 70 i van ser més crítiques amb la institució, la resta d'informació és l'Església parlant de si mateixa. Per tant, cal anar amb compte perquè, en general, magnificaran qualsevol actuació de la institució, relegant a un segon terme o directament bandejant l'esperit crític o els errors que s'hagin pogut cometre.

No caldria cloure aquesta introducció sense clarificar una qüestió purament terminològica, darrere de la qual, tanmateix, hi ha una forta càrrega ideològica i una certa intencionalitat. Ens referim a l'ús dels termes 'immigrant' o 'migrat', o 'novingut'. Perquè, des de quan una persona deixa de ser immigrant? És a dir, si l'acció de migrar d'un indret a un altre ja s'ha completat i aquesta hipotètica persona fa anys que està instal·lat en un indret, podem seguir qualificant-lo com a immigrant? En aquest sentit, optem per la fórmula que proposa Martí Marín: descriure com a 'migrat' o 'immigrant' aquell que o bé s'està movent o bé s'acaba

d'instal·lar en un indret —així com 'novingut'— i fer servir el terme 'migrat' o 'immigrant' quan parlem d'individus que ja s'han establert en un lloc¹⁸. I és que es fa difícil establir llinars a partir dels quals un immigrant passa a ser un migrat. És més, tal com assenyala Manuel Delgado, tothom és immigrant, o fill o nét d'immigrants, ja que les ciutats es nodreixen d'aquests fluxos de l'exterior¹⁹.


I a l'hora d'estudiar la interrelació entre parròquies i immigrants, és necessari recordar que la immigració que va arribar a Catalunya a mitjans del segle XX no tenia una mateixa procedència. Era enormement diversa. Hi havia molts andalusos, però també molts extremenys, gallecs, castellans o aragonesos. Cadascun d'aquests col·lectius, d'acord amb la seva cultura d'origen, tindrà una aproximació diferent a l'experiència migratòria. Per tant, no podem simplificar i posar al mateix sac a tots els migrants, malgrat que en el debat públic i polític sovint es faci. Per saber-ne més cal llegir Clara C. Parramon, que va dedicar-se a investigar aquestes diferències de comportaments i costums entre els principals orígens dels migrants a l'Hospitalet²⁰.

I sense ànim d'estendre'm més, no podia deixar d'expressar, arribats a aquest punt, la forta càrrega sentimental i política que té la temàtica de la immigració a Catalu-

18. MARÍN, Martí (coord.); *Memòries del viatge (1940-1975)*, Sant Adrià de Besòs, Cossetània Edicions, 2009, p.14.

19. DELGADO, Manuel; *Diversitat i integració, lògica i dinàmica de les identitats a Catalunya*, Barcelona, Empúries, 1998, p.31

20. PARRAMON, Clara C; *Similituds i diferències. La immigració dels anys 60 a l'Hospitalet*, l'Hospitalet, Centre d'Estudis de l'Hospitalet, 2000.



nya, tenint en compte el context de polarització, tensió política i —tot i que en menys intensitat— social que viu el país des dels inicis del ‘procés’ independentista pels volts del 2010-2012. El que converteix qualsevol aproximació històrica a aquesta matèria en un passeig per un camp de mines que cal sortejar amb assossec i honestedat.

I sense més dilacions, entrem a parlar d’aquells ‘altres parroquians’, adaptació personal de la reeixida definició que Candel va col·locar a l’inici del seu cèlebre llibre per posar un nom digne a aquelles persones que havien aterrat a Catalunya procedents d’un món molt diferent.