

Introducció

MIGUEL SOLANA SOLANA

DOCTOR EN GEOGRAFIA HUMANA (UB). PROFESSOR TITULAR DE LA UAB, DEL GRUP DE RECERCA SOBRE MIGRACIONS (GRM), MEMBRE DE LA JUNTA DEL CEL'H (2001-2007) I RESPONSABLE DEL CONSELL DE REDACCIÓ DE *QUADERNS D'ESTUDI*.

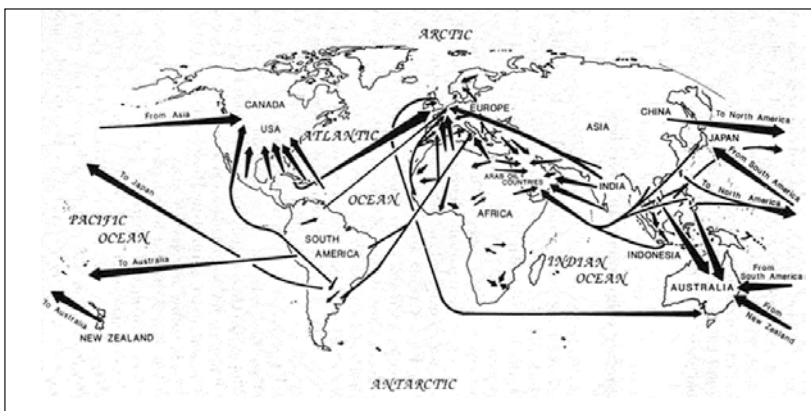
La migració ha estat un fenomen que ha marcat àmpliament la història i les característiques de l'actual societat catalana. Durant el segle XVIII i encara més el XIX, ja hi va haver una important migració interna dins mateix de Catalunya, a la qual s'hi va sumar, com és ben conegut, una important aportació de població procedent bàsicament de la resta d'Espanya al llarg de tot el segle XX. La immigració procedent del llevant espanyol dels anys vint i trenta —la coneguda popularment com “la migració dels murcians”—, a la segona meitat de segle, fou seguida d'una immigració d'un volum encara més important i de procedències diverses. Totes dues van respondre en gran mesura als canvis en l'organització econòmica i laboral a Espanya, amb la dràstica reducció de població agrària —davant les demandes dels sectors industrials i de serveis— i l'intens procés d'*assalarització* del mercat laboral espanyol. Aquestes transformacions s'han reflectit en la generació d'uns fluxos migratoris que han comportat una notable redistribució de la població a Espanya.

La immigració a Catalunya, per tant, és lluny de ser un fenomen nou. La societat catalana ha hagut de plantejar-se els reptes que suposa la recepció massiva de nousvinguts i el seu encaix en la societat, i ha hagut de donar resposta a demandes de tot tipus (habitatge, educació, sanitat, etc.).

Les últimes dues dècades han continuat sent anys d'una intensa immigració. Ara bé, encara que la recepció de població de la resta d'Espanya continua sent important, la novetat resideix en què es tracta de població estrangera procedent d'altres països. No només se n'incrementa el volum sinó que també presenta un ampli ventall de procedències, nivells educatius, bagatges professionals i orígens culturals.

Aquesta arribada de població estrangera ha convertit Espanya i Catalunya, els últims anys, en uns dels països d'Europa amb una recepció més important d'immigrants. Tanmateix, no es tracta d'un cas únic. Des dels anys vuitanta, els països europeus del sud han canviat el signe dels saldos migratoris, de negatiu a positiu. Itàlia, Grècia i Portugal han entrat en aquesta dinàmica. Tal com apunten Stephen Castles i Mark Miller (1993) en un dels estudis de referència sobre les migracions actuals, *The age of migration. International population movements in the modern world*, el sistema migratori internacional evoluciona actualment cap a una acceleració/increment de la migració, la seva globalització, la diversificació d'orígens i destinacions i la seva feminització, encara que aquest punt es troba en fase de discussió.

Figura 1
FLUXOS MIGRATORIS MUNDIALS A PARTIR DE 1973



És dins d'aquest marc on s'ha d'inscriure la immigració de població estrangera a Catalunya i a l'Hospitalet. El fet de ser estrangers els suposa tota una sèrie de problemàtiques i reptes nous —un de molt important és la situació legal—, tanmateix, la seva presència i la seva inserció en el si de la població catalana manté molts punts de contacte amb les migracions interiors. A més, ara i en sentit positiu, tenim un context polític nou —molt diferent d'altres moments de forta recepció de població durant el segle XX—, com és la possibilitat de gestionar aquesta recepció i assentament de població des d'unes institucions democràtiques consolidades —el període republicà va ser molt curt— i un nivell més elevat de descentralització de l'estat espanyol. De fet, aquesta situació de partida ha de permetre encarar les problemàtiques que presenta la immigració des d'una situació de proximitat i una possibilitat més gran de participació de la societat civil.

L'Hospitalet ha seguit una evolució molt similar a la del conjunt de Catalunya pel que fa als ritmes de creixement i la diversificació de la població estrangera que s'ha instal·lat en el seu terme municipal. Precedint els articles que analitzen alguns aspectes de la migració a la ciutat, s'exposen en sis punts un cert nombre de les principals característiques de la població estrangera a l'Hospitalet. Tot i que alguns articles d'aquest monogràfic ja contenen taules i gràfiques amb les dades necessàries per a la seva contextualització, en la present introducció també trobareu les dades més recents disponibles en diverses webs i fonts estadístiques, la majoria corresponents a l'any 2006.

1. Ràpid increment de la població estrangera

L'actual arribada de població estrangera a Catalunya ha tingut un creixement molt ràpid i sobtat. Una evolució de la qual també ha participat plenament la ciutat de l'Hospitalet. En una data tan recent com l'any 1996, el nombre d'estrangers residents a la ciutat era de 2.908 persones i, per tant, sols representava un 1,1% de la població total. L'any 2006 ja eren 56.368 persones³. És a dir, el nombre de població estrangera s'ha multiplicat quasi per deu en una dècada i ha passat a representar prop d'una quarta part de la població hospitalenca, en concret, un 22%. El volum de població de nacionalitat espanyola està en retrocés any rere any, però el fort augment d'estrangers ha permès d'aturar el decreixement que des dels anys vuitanta havia provocat que l'Hospitalet perdés població de manera quasi continuada d'un any a l'altre. Actualment la xifra de població total de la ciutat se situa lleugerament per sobre dels 250.000 habitants i consolida la posició de la ciutat dintre dels 20 municipis amb més població d'Espanya, en concret, al 16è lloc.

2. L' acceleració dels fluxos

L'increment del volum de població estrangera, com és lògic, és el resultat del nombre creixent de persones d'altres països que s'instal·len a la ciutat. A la taula 1 i a la figura 1, es mostra l'evolució dels fluxos d'entrada/immigració (altes) i sortida/emigració (baixes) a l'Hospitalet de Llobregat, protagonitzats per la població estrangera. El creixement d'ambdós és molt ràpid durant l'últim quinquenni. Es constata una entrada anual elevada de població estrangera a l'Hospitalet, però també una sortida significativa i en augment, que segurament és superior a la que es fa constar en les estadístiques, ja que molts cops la sortida del país d'aquesta població estrangera, ja sigui per tornar a la seva terra ja sigui per anar a un altre país, no queda recollida per l'estadística de variacions residencials. L'entrada de població estrangera a l'Hospitalet només és, en part, procedent d'altres països. Per exemple, al voltant de la meitat dels estrangers que es van empadronar l'any 2005 a l'Hospitalet procedien d'altres municipis de Catalunya i d'Espanya.

³ *Anuari estadístic de la ciutat, 2006. Evolució de la població estrangera a la ciutat de l'Hospitalet.* Les dades de l'Institut d'Estadística de Catalunya i de l'Institut Nacional de Estadística de l'1 de gener 2006 rebaixen aquestes xifres: situen el nombre d'estrangers en 41.712 persones, i fixen el nombre total d'habitants a la ciutat en 260.041. Per coherència amb la resta de dades que presentem a continuació, optem per treballar amb les dades obtingudes de l'*Anuari* de l'Ajuntament. No obstant això, s'ha de tenir en compte les discrepàncies i considerar les xifres com una aproximació a una realitat canviant i complexa.

Taula 1

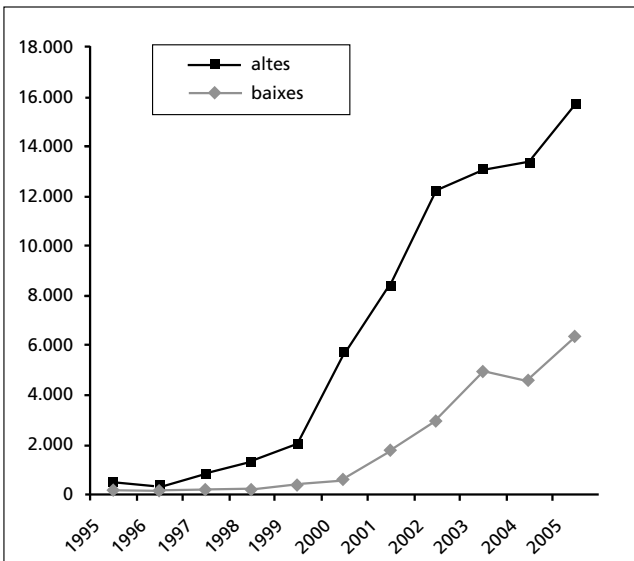
EVOLUCIÓ DE LES ALTES (IMMIGRACIÓ) I BAIXES (EMIGRACIÓ) DE LA POBLACIÓ DE NACIONALITAT ESTRANGERA A L'HOSPITALET

Any	Altes	Baixes
1995	430	130
1996	247	144
1997	801	175
1998	1.280	177
1999	2.009	361
2000	5.678	564
2001	8.351	1.728
2002	12.203	2.252
2003	13.051	4.909
2004	13.332	4.549
2005	15.685	6.331

Font: Anuaris Estadístics de l'Hospitalet

Figura 2

EVOLUCIÓ DE LES ALTES I BAIXES DE LA POBLACIÓ ESTRANGERA A L'HOSPITALET



3. Canvi en la composició de la població estrangera per nacionalitats: la “llatinoamericanització”

L'altre canvi referent a la població estrangera empadronada a l'Hospitalet que cal remarcar, és l'evolució en la composició per nacionalitats (taula 2 i figura 2). Aquí convé fer un incís i abordar el tema de la nacionalització de població. La població estrangera amb un nombre determinat d'anys de residència a Espanya i Catalunya pot adquirir la nacionalitat espanyola —segons els requisits que estableixi l'ordenament legislatiu— i, per tant, és probable que una part important dels membres dels primers col·lectius que van arribar, no constin com a estrangers sinó com a espanyols, ja que les estadístiques donen informació segons la nacionalitat de la persona.

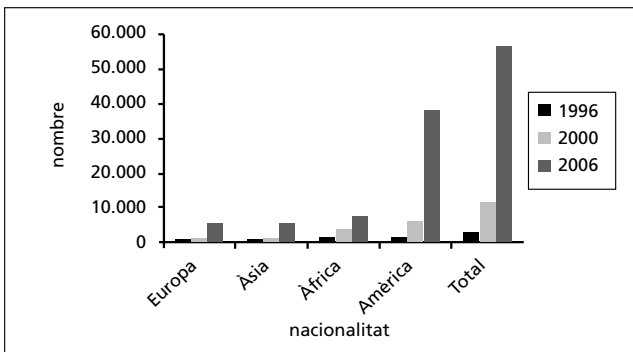
Taula 2

EVOLUCIÓ DE LA POBLACIÓ ESTRANGERA A L'HOSPITALET PER NACIONALITATS. 1996-2006

	1996	2000	2006
Europa	348	798	5.411
Àsia	233	718	5.703
Àfrica	1.204	3.598	7.326
Amèrica	1.122	5.979	37.922
Total	2.908	11.095	56.368

Figura 3

EVOLUCIÓ DE LA POBLACIÓ ESTRANGERA A L'HOSPITALET PER NACIONALITATS. 1996-2006



Font: web de l'Ajuntament de l'Hospitalet, *Evolució de la Població estrangera a la ciutat de l'Hospitalet*

En el cas de l'Hospitalet, per exemple, els primers immigrants estrangers amb un cert pes a la ciutat van ser els marroquins. Tal com explica Jordi Moreras², el tancament de fronteres a Europa amb la crisi econòmica dels anys 70 va redirigir els fluxos de marroquins que es dirigien a França, Bèlgica, Holanda i altres països europeus, fent més complicada l'entrada a França i començant a constituir-se una colònia estable a la ciutat de Barcelona. Si en un primer moment la localització de la comunitat era bàsicament als barris cèntrics de la ciutat —sobretot el Raval—, amb la progressiva estabilització laboral i residencial de la població marroquina, més endavant es va efectuar l'expansió cap a les perifèries metropolitanes (Santa Coloma de Gramenet, Badalona, Sant Vicenç dels Horts, Viladecans i, òbviament, l'Hospitalet de Llobregat). Des de 1991 fins ara i segons dades facilitades per Moreras, l'Hospitalet és un dels cinc municipis de Catalunya amb el col·lectiu marroquí més important numèricament. Les altres ciutats són Barcelona, Terrassa, Mataró i Badalona.

Ara bé, la importància d'aquest fet s'ha vist relativitzada pel creixement molt més fort que han experimentat altres nacionalitats a l'Hospitalet, tal com es pot visualitzar clarament a la figura 2. La *latinoamericanització* del conjunt de la població estrangera de l'Hospitalet apareix com un fenomen clar i evident. Si l'any 1996 la distribució entre població estrangera amb nacionalitats africanes i americanes era força equivalent i cadascuna representava prop d'un 40% dels estrangers empadronats a la ciutat, deu anys després el canvi és clar. Com es pot apreciar a les taules 3 i 4, els increments d'equatorians i bolivians, per posar-ne els exemples més clars, han estat realment intensos. Els estrangers procedents d'algun país africà només representen el 13% davant del 67% dels que tenen una nacionalitat d'algun país americà, tot i que en el cas dels africans aquesta situació no s'ha produït per un decreixement del seu nombre, que ha seguit creixent amb força durant els últims anys. Respecte a europeus i asiàtics, les xifres són més modestes. El creixement de població en tots dos casos és evident, però la seva participació en el total de la població estrangera resident a l'Hospitalet tan sols ronda el 10%.

² Moreras, J. (2004). "Marroquies en Cataluña". En: TEIM, *Atlas de inmigración marroquí en España*, Madrid, Observatorio Permanente de la Inmigración i UA Madrid, p. 305-312

Taula 3**LES DEU NACIONALITATS AMB UN NOMBRE D'HABITANTS MES IMPORTANT L'ANY 1996**

País	habitants
Marroc	1.034
Perú	471
Rep. Dominicana	160
Xile	114
Xina	97
Guinea	86
Argentina	76
Portugal	75
França	71
Uruguai	60

Font: web de l'Ajuntament de l'Hospitalet, *Evolució de la població estrangera a la ciutat de l'Hospitalet*

Taula 4**NACIONALITATS AMB MÉS DE 1.000 HABITANTS A L'HOSPITALET L'ANY 2006**

País	2006	1996
Equador	13.301	2
Bolívia	8.461	18
Marroc	5.587	1.034
Perú	5.007	471
Colòmbia	3.079	39
Rep. Dominicana	2.074	160
Pakistan	2.325	16
Xina	1.571	97
Romania	1.341	15
Índia	1.250	35
Argentina	1.030	76
Total	56.368	2.908

Font: web de l'Ajuntament de l'Hospitalet, *Evolució de la població estrangera a la ciutat de l'Hospitalet*

4. La distribució en el territori: la concentració en certs barris de la ciutat

Aquest creixement s'ha registrat en el conjunt de la ciutat. La visualització de la població estrangera és clara a tots els barris. Ara bé, un dels fenòmens que crida l'atenció és la marcada concentració de la població estrangera en certs barris. La distribució és lluny de ser homogènia. Si durant els anys vuitanta i noranta Santa Eulàlia havia estat un dels barris més importants quant a l'establiment d'immigrants estrangers —sobretot per la presència de població marroquina—, la situació actual mostra una acusada heterogeneïtat entre barris, alguns amb més del 25% de la població estrangera i altres amb un percentatge relativament baix (taula 5 i taula 6).

Figura 4
PLÀNOL BARRIS DE L'HOSPITALET



Taula 5
POBLACIÓ ESTRANGERA PER BARRIS. 2006

Barri	població estrangera	percentatge sobre població
Centre	2.644	10,7
Sanfeliu	834	12,8
Sant Josep	2.492	12,4
Collblanc	6.919	28,8
Torrassa	8.759	33,6
Santa Eulàlia	6.050	14,9
Florida	8.960	31,4
Les Planes	5.468	33,7
Can Serra	1.202	11,3
Pubilla Cases	9.455	32,0
El Gornal	342	4,5
Bellvitge	3.253	12,6

Font: web de l'Ajuntament de l'Hospitalet, indicadors per barris

Entre els primers cal destacar les Planes (33,67%) —del qual un dels articles en concret, estudia i analitza l'ús del seu parc—, la Torrassa (33,6%), Pubilla Cases (32,0%), la Florida (31,4%) i Collblanc (28,8%), tots barris dels districtes II i IV, excepte el de Pubilla Cases, que pertany al districte V.

Barris localitzats a l'oest de la ciutat que conformen un continu urbà i que limiten amb Barcelona i Esplugues. En el cas del districte II (Collblanc i la Torrassa), ja es va posar en marxa un *Pla Integral* que abasta el període 2002-2010, al qual s'hi van afegir els ajuts procedents de la *Llei de Barris* l'any 2004. Aquesta focalització d'ajuts en la zona esmentada mostra els problemes urbanístics i socials en què es troben immersos aquests barris de la ciutat, que deriven, entre altres factors, de l'existència d'un parc d'habitatges precari, format per pisos petits, construïts amb materials de baixa qualitat i amb fortes deficiències estructurals. Durant les dècades dels anys 20 i 30, van ser receptors de població procedent del llevant espanyol (especialment de Múrcia i Almeria). Encara avui, malgrat les dotacions d'equipaments i la creació d'espais verds i d'esponjament, mantenen una densitat de població per sobre dels 50.000 habitants per quilòmetre quadrat. Una situació similar, encara amb densitats més elevades —prop dels 75.000 hab/Km²—, es produeix al barri de la Florida. En aquest cas, també es tracta d'uns barris dependents d'ajuts públics procedents de la *Llei de Barris* (convocatòria 2006), en concret tot el districte IV (la Florida i les Planes). Com en el cas de Pubilla Cases, van créixer espectacularment durant els anys seixanta amb l'arribada de població procedent d'altres comunitats espanyoles.

Taula 6
POBLACIÓ ESTRANGERA PER DISTRICTES I NACIONALITATS. 2006

		Districtes					
		I	II	III	IV	V	VI
ESTRUCTURA							
Població	260.041	51.249	50.072	40.557	44.773	40.094	33.296
POBLACIÓ ESTRANGERA							
Població estrangera	56.368	5.970	15.678	6.050	14.428	10.647	3.595
% població estrangera per barris	100,00	10,59	27,81	10,73	25,60	18,89	6,38
Taxa de població estrangera	21,68	11,65	31,31	14,92	32,22	26,56	10,80
% d'estrangers d'Equador	23,60	21,51	21,32	18,69	25,51	28,05	24,37
% d'estrangers de Bolívia	15,01	15,08	16,93	8,26	16,54	16,28	7,98
% d'estrangers de Marroc	9,91	8,79	8,82	13,92	11,39	8,71	7,43
% d'estrangers de Perú	8,88	7,17	8,74	6,46	9,55	9,76	11,13
% d'estrangers de Colòmbia	5,46	6,62	5,79	6,21	4,35	5,25	5,95
% d'estrangers de República Dominicana	4,80	3,23	6,34	3,44	5,51	4,26	1,67
% d'estrangers de Pakistan	4,12	1,49	4,52	2,89	4,82	5,28	2,64
% estrangers d'altres nacionalitats	28,21	36,11	27,53	40,12	22,33	22,42	38,83
Taxa població estrangera no comunitària	20,66	10,73	29,85	13,68	31,42	25,65	10,15
I	Centre, Sant Josep i Sanfeliu						
II	Collblanc i Torrassa						
III	Santa Eulàlia						
IV	La Florida i Les Planes						
V	Can Serra i Pubilla Cases						
VI	El Gornal i Bellvitge						

Font: web de l'Ajuntament de l'Hospitalet, indicadors per districtes

En una situació intermèdia i força homogènia pel que fa el pes de la població estrangera sobre el total de la població resident, trobem els barris de Santa Eulàlia (14,9%), Sanfeliu (12,8%), Bellvitge (12,6%), Sant Josep (12,4%), Can Serra (11,3%) i el Centre (10,7%). Destaca pel seu baix nombre de població estrangera —tant en termes absoluts com relatius— el Gornal, amb només 342 estrangers/eres inscrits, la qual cosa representa un 4,5% de la població que viu en aquest barri.

5. Una immigració bàsicament jove i que s'estableix a la ciutat per motius econòmics

L'última característica que volíem abordar en aquest apartat introductori, fa referència al perfil per sexe i edat de la població estrangera present a la ciutat. Encara que es tracta d'un volum important de població llatinoamericana i un grau elevat de feminització, aquest fet no es visualitza en el cas de l'Hospitalet. La relació entre homes i dones, en general, mostra un gran equilibri. Seria interessant disposar d'informació més detallada per poder copsar les possibles diferències entre les diverses nacionalitats.

Un altre aspecte molt més remarcable fa referència a la joventut del col·lectiu de població estrangera resident a la ciutat (taula 7). El nombre de persones de 65 anys o més, és insignificant, ínfim, tan sols un 1%, i en contrast, el percentatge entre la població de nacionalitat espanyola supera el 20%. Per tant, es tracta d'una immigració de caire econòmic, de persones que busquen ocupació, i això es tradueix en la importància d'aquesta població en edat de treballar, que va dels 16 als 65 anys. La joventut d'aquesta població afavoreix, així mateix, que tinguin proporcionalment un nombre més important d'infants. Per acabar, també s'ha de tenir en compte que la majoria de la població ha arribat fa poc i que, per tant, tot just està iniciant el procés de reagrupament familiar, cosa que comportarà amb tota certesa i en un futur pròxim, un increment de la població dependent, especialment de la població infantil.

Taula 7
POBLACIÓ ESPANYOLA I ESTRANGERA PER SEXE I EDAT A L'HOSPITALET. 2006

	menors de 16 anys %		de 16 a 64 anys %		65 i més anys %	
ESPANYOLS						
Total	24.737	12,0	136.865	66,3	44.836	21,7
Homes	12.782	12,8	67.949	68,1	19.102	19,1
Dones	11.955	11,2	68.916	64,6	25.734	24,1
ESTRANGERS						
Total	7.067	16,9	34.181	81,9	464	1,1
Homes	3.585	16,4	18.117	82,8	172	0,8
Dones	3.482	17,6	16.064	81,0	292	1,5

Font: Instituto Nacional de Estadística, Revisión del Padrón municipal 2006. Datos por municipios

6. Realitat, problemàtiques i reptes

Els reptes i les problemàtiques que comporta aquesta immigració, tanmateix, no han tingut sovint una resposta ràpida i adequada de les administracions públiques en la seva formulació de polítiques d'acollida i d'instal·lació. La primera *Llei d'estrangeria* es va promulgar a Espanya l'any 1986, en part com a resposta a l'increment dels fluxos d'estrangers, en part com a condició indispensable per a l'entrada del país a la Comunitat Econòmica Europea. Llei i política d'estrangeria —que no d'immigració— que posaven més l'accent en la regulació dels fluxos i les condicions d'accés i d'estada al país, que en el tractament d'aspectes socials clau per a la inserció de la població nouvinguda. No és aquest l'espai per tractar el desenvolupament de la política d'estrangeria / immigració del govern espanyol des d'aquell moment fins l'actualitat.

Es tracta d'un tema complex que demanaria una anàlisi aprofundida. Però sí que volem indicar que des de 1986 les lleis, els reglaments, les normes i els processos de regularització que han incidit sobre la població estrangera han estat sotmesos a canvis continus, i molt condicionats pel color polític del govern de torn. La política d'immigració —un tema molt sensible per a qualsevol govern—, per tant, no ha gaudit d'un consens mínim o de l'estabilitat necessària que permetés dissenyar una política coherent, i no de simple resposta als canvis que s'han anat succeït en els fluxos migratoris, i a les pressions dels grups polítics.

En el cas d'una administració municipal, com la de l'Hospitalet de Llobregat, en determinats aspectes, la capacitat d'incidència d'aquestes polítiques és nul·la, com, per exemple, la regulació de les condicions d'entrada a Espanya dels estrangers o les condicions que s'estableixen per a la concessió de permisos de treball i de residència. Això no obstant, les administracions municipals s'han vist ben aviat involucrades en la necessitat de donar respostes a les demandes i a les necessitats que plantegen aquests nous veïns i veïnes, necessitats la majoria de les quals són compartides amb la resta de la ciutadania.

A començament dels anys noranta, els treballadors i les treballadores socials de l'ajuntament de la ciutat van començar a cridar l'atenció de l'Àrea de política social sobre la realitat de la immigració estrangera a la ciutat. En aquest cas, vinculat especialment al col·lectiu marroquí que s'establia a Santa Eulàlia i que demanava una atenció especial en qüestions relacionades amb l'escola i la sanitat. No hem d'oblidar que van ser els primers que van arribar nombrosos a l'Hospitalet i que la majoria es va instal·lar al districte III. Com ja s'ha indicat, la composició i la distribució de la població estrangera a l'Hospitalet ha experimentat posteriorment una ràpida transformació.

Les demandes dels treballadors i treballadores socials van portar l'Ajuntament de l'Hospitalet a encarregar un primer estudi sobre els marroquins, *Migració marroquina a Santa Eulàlia*, que va ser elaborat per l'empresa Progress SL. Es tracta d'un estudi de certa amplitud (4 volums) presentat l'any 1994, que va comptar amb la col·laboració del personal de treball social de l'Ajuntament. L'estudi, a part de donar a conèixer diferents aspectes de la població marroquina a l'Hospitalet i les seves necessitats, con-

tribuïa a posar en evidència la ineludible necessitat que la immigració estrangera entrés dintre de l'agenda política de la ciutat i que aquest tema exigia l'atenció i l'actuació política municipal. Òbviament, això comportava la necessitat de preveure diferents partides pressupostàries que tractessin algunes de les temàtiques que l'estudi detectava com a prioritàries: dones, escolarització d'infants, llengua, etc. Tanmateix, els pressupostos assignats ens aquells anys per al tractament d'aquestes qüestions van cobrir només una part de les necessitats.

La dinàmica dels fluxos immigratoris ha estat molt canviant i molt ràpida, tal com s'ha fet constar en la primera part de la introducció, i a mitjan anys noranta ja es començaven a detectar tot un seguit de característiques i processos nous en relació a l'arribada i l'establiment de la població nouvinguda. Un fet important i molt significatiu relacionat amb la voluntat de permanència i assentament dels immigrants estrangers, va ser l'empenta que van agafar llavors els primers processos de reagrupament familiar. L'altra fet destacat ha estat la progressiva expansió de la població estrangera pels diferents barris de la ciutat, que d'aquesta manera va trencar amb la seva concentració al barri de Santa Eulàlia. Una part de les famílies marroquines, completat el reagrupament i amb una certa estabilitat laboral, van travessar les vies del tren per buscar habitatge a la Torrassa, habitatges sovint en precàries o males condicions i moltes deficiències de tot tipus, com ja s'ha mencionat anteriorment.

L'incipient teixit associatiu que atenia aquests immigrants o temes relacionats amb el Tercer Món, com Cultura 13 i la Fundació Akwaba, al final dels anys noranta començà a entomar la situació i a posar de relleu els canvis que s'estaven produint en la composició i la distribució de la població estrangera a la ciutat, i també la generació i l'augment de tot tipus de demandes i possibles problemàtiques que reclamaven l'actuació dels poders públics, en aquest cas els més pròxims. Així neix l'any 1995, la *Festa de la Diversitat*, impulsada per la Fundació Akwaba, en el marc de la Festa Major de Collblanc-la Torrassa i les *Jornades Interculturals*, l'any 1999, com també altres activitats de formació realitzades per Cultura Tretze, vinculades als col·lectius immigrants.

Des d'una posició sovint més reactiva que previsor, l'Ajuntament de l'Hospitalet, no començaria a prendre posició i actuar amb certa visibilitat fins el *Pla d'Actuació Municipal (PAM) 1999-2002*. El nombre de població estrangera d'aquells anys ja eren considerables, i des de diversos sectors de la ciutat —els i les treballadores socials, les associacions, els grups polítics i fins i tot els propis regidors de districte— es reclamava una atenció més gran envers una població que no es podia contemplar de cap manera com a temporal, i que pel seu creixement, començava a evidenciar tota una sèrie de problemàtiques i mancances de la ciutat.

El *PAM de 1999-2002* va crear la Regidoria d'Interculturalitat l'any 2001, que va elaborar un primer informe, petit i limitat a alguns aspectes molt concrets: *Programa Municipal per a la Interculturalitat*, que tanmateix no disposava del pressupost ni del personal suficient per portar-lo a terme. L'existència d'aquesta regidoria -amb pocs recursos, però amb un personal molt compromès-, va ser breu, i va desaparèixer l'any 2002.

Són anys d'un fort increment de població estrangera a l'Hospitalet caracteritzats per l'arribada de població d'altres nacionalitats, especialment de Sudamèrica, i menys nombrosa d'altres països africans, com s'ha exposat anteriorment, i la seva concentració en alguns barris de la ciutat on s'arriba a percentatges d'estrangers per sobre del 25% com és el cas de les Planes, la Torrassa, Pubilla Cases, la Florida i Collblanc.

La Fundació Akwaba a la Torrassa i Collblanc, Cultura 13 a Santa Eulàlia i la Lluçeneta a Pubilla Cases i la Florida, a més d'altres agents socials, alerten d'aquesta situació i demanen que la immigració estrangera passi a ser una prioritat inclosa dins l'agenda política. Així, el *Pacte per a la integració de la nova ciutadania*, aprovat en el Ple municipal de l'1-6-2004 amb el consens de tots els Grups municipals, s'inclourà en el *Pla d'Actuació Municipal (PAM) 2003-2007*, que es definirà i concretarà amb *L'Hospitalet per la integració de la nova ciutadania. Pla d'actuació 2005-2007* (elaborat per Antares Consulting) amb l'objectiu de donar resposta a les necessitats específiques de la població immigrant.

En el procés d'anàlisi i les propostes recollides en el document, es troba a faltar la participació directa de diferents sectors socials que havien adquirit experiència en els seus respectius espais laborals, com és el cas dels treballadors socials, el professorat, els metges i personal de Sanitat, els sindicats, les associacions i altres agents socials de la ciutat. El tractament de la política municipal sobre immigració recau a l'Àrea de Política Social i Família, que posarà en marxa el desenvolupament del *Pla d'actuació*, i entre d'altres mesures, crearà el *Servei de mediació comunitària* incorporant-hi 10 mediadors de procedències professionals i bagatges formatius diversos (6 educadors socials, 2 psicòlegs i 2 treballadors socials), els quals, però, no tindran dedicació exclusiva per resoldre dificultats relacionades directament amb la població estrangera, sinó que hauran d'atendre qualsevol tipus de conflicte sorgit de la convivència familiar, veïnal o ciutadana.

Amb data relativament recent s'han anat creant associacions que reuneixen col·lectius de persones segons el lloc de procedència, com és el cas de l'associació de magribins *Dar el Farah* (1998) i que actualment no existeix, l'associació *Algharabia* (2002), formada per persones procedents de Xefxauen, al nord del Marroc, o l'associació *Espiritu de Santa Cruz de la Sierra* (2006) formada per bolivians. D'altra banda, la ciutat ha donat acollida a altres tipus d'activitat o celebracions organitzats per associacions no ubicades a l'Hospitalet com és el cas de *La Semana de la interculturalidad. Guinea Ecuatorial-l'Hospitalet* (2000) realitzada al Centre Cultural de Sant Josep i organitzada per la *Asociación de estudiantes y jóvenes de Guinea Ecuatorial* (AEJGE), la segona mostra de cinema colombià: *La Diàspora* (octubre 2007), o l'acte commemoratiu de la fundació de la ciutat de Quito organitzat per la *Asociación de artistas ecuatorianos*, celebrat el passat mes de desembre al Centre Cultural Claveles, per citar-ne alguns exemples recents.

També caldria destacar les iniciatives dels sindicats, relacionades amb l'atenció de les necessitats i les reivindicacions de treballadores i treballadors estrangers, d'una banda

la UGT amb l'Associació d'Ajuda Mútua d'Immigrants de Catalunya (AMIC), i CCOO amb el Centre d'Informació per a Treballadors Estrangers (CITE), i d'altra banda, caldria subrallar l'actuació dels Centres educatius els quals, mitjançant les Aules d'acollida per a infants estrangers escolaritzats, fan front al repte que suposa la recepció nombrosa i en augment d'alumnes amb bagatges, llengües i nivells de coneixements diversos.

Voldria tancar aquesta introducció puntualitzant que no contemplem la immigració com un problema. La immigració suposa l'aparició de problemàtiques i reptes, però també d'oportunitats. Una gran part d'aquestes problemàtiques no respon a la seva condició de 'població nouvinguda' sinó que l'hem de contemplar dins d'un marc més ampli: les condicions de pobresa, precarietat social i econòmica i, sovint, d'inseguretat legal en què es troba. Per tant, són problemes i reptes que afecten a tota la ciutadania i que deriven de la pròpia estructura desigual del conjunt de la societat. És a dir, els problemes d'accés a l'habitatge, les condicions de precarietat laboral i vital en què es troba part de la població estrangera, són compartits per amplis sectors de la població autòctona. Les respostes, doncs, han de ser comunes i conjuntes. Així, també, la sobrecàrrega que pateixen els serveis públics —els més notables i que afecten la vida quotidiana: educació, sanitat i serveis socials— no és només el resultat d'un important creixement de població —en aquest cas bàsicament estrangera—, sinó que és també a causa de polítiques insuficients en el reforçament i l'adequada provisió de serveis, tasca ineludible de l'estat del benestar i per tendir cap un model de ciutat menys desigual i més justa.