

## 2. Tot això, abans, eren camps...

Les Planes i la Florida són dos barris i un sol esperit. Actualment, formen part del Districte IV de l'Hospitalet de Llobregat, a la comarca del Barcelonès, i estan ubicats al nord de la ciutat, a la zona que li diem del 'Samontà', un topònim propi d'aquesta part de la vall baixa del riu Llobregat que significa 'terreny de secà'. Hi ha qui també afegeix a aquesta definició, però, l'adjectiu 'muntanyós'. I no és per a menys, ja que el Samontà és a la part alta de la ciutat, a sobre d'uns turons separats per rieres que representen els primers contraforts de la serra de Collserola. Sense anar més lluny, els primers pendents del Samontà comencen a uns 15-20 metres d'altitud, més o menys a les vies del tren, mentre que el punt més elevat d'aquest espai de la ciutat arriba als 90 metres. En el cas concret de la Florida i les Planes, l'altitud màxima assoleix els 60 metres. De fet, un d'aquests turons és precisament el de les Planes, que té una altitud de 55 metres.

La Florida i les Planes no estan sols al Samontà, però. Comparteixen espai amb uns altres barris de l'Hospitalet, com ara Pubilla Cases, Can Serra, Sanfeliu i Collblanc-la Torassa. Tot el que el dia d'avui diem 'els barris del nord', i que en el moment de néixer estaven molt allunyats dels nuclis primitius de població, el Centre i Santa Eulàlia. Aquest fet va comportar que durant dècades —i encara

en el present— visquessin d'esquena els uns amb els altres, qüestió que encara estem resolent. Ja hi haurà temps, tanmateix, de parlar-ne. Centrem-nos en el Districte IV.

Aquesta nomenclatura, la de Districte IV, com a la resta de la ciutat, resulta aliena als seus veïns, que la veuen com un nom purament administratiu. Que aixequi el braç qui sàpiga en quin districte de l'Hospitalet viu —el Centre no s'hi val—. Els seus ciutadans viuen a les Planes o a la Florida. O a la Florida-les Planes. O a les Planes-la Florida. O directament et diran que són de la Florida, encara que visquin a les Planes. I és que, malgrat que el topònim històric d'aquesta zona és les Planes, els seus habitants la coneixen directament com la Florida. De fet, segons explica Manuel Domínguez al seu blog, durant els anys 60 i 70 del segle passat no va sentir mai dir les Planes.

Seguint la divisió administrativa actual, el barri de la Florida limita amb Collblanc, Pubilla Casas i les Planes, i comprèn el territori ubicat entre l'avinguda del Torrent Gornal —al nord-est—, el carrer del Doctor Ramon Solanich i Riera —al nord—, l'avinguda d'Isabel la Catòlica —al nord-oest— i les avingudes del Masnou i de Ponent —al sud—. En total, té una extensió de 0,38 quilòmetres quadrats, en la qual viuen 30.250 persones.



*Imatge estreta d'una llicència d'obres  
del carrer Sant Ramon, número 9 /  
AMHL\_101\_C410\_1955\_25831\_002*

22

Això suposa una densitat de 79.605 habitants per quilòmetre quadrat, la més elevada de la ciutat<sup>2</sup>. Per la seva banda, les Planes és un barri que limita amb Can Serra, Pubilla Cases, la Florida i la Torrassa. Abasta la zona compresa entre l'avinguda d'Isabel la Catòlica —a l'oest i al nord-oest—, l'avinguda del Masnou i la de Ponent —al nord—, les vies de la Renfe —al sud— i el carrer de Rosalia de Castro —a l'est—. Té una superfície un pèl superior a la de la seva germana la Florida —0,42 quilòmetres quadrats— i compta amb 16.925 ànimes vivint-hi, el que representa una densitat de població de 40.298 ciutadans per quilòmetre quadrat<sup>3</sup>.

De fet, aquestes xifres li han valgut al districte el títol de barri més densament poblat d'Europa. Un fenomen que no és pas nou i que s'arrossega des de fa dècades, com a resultat de ser un barri d'al·luvió migratori, com veurem al llarg del llibre. Sense anar més lluny, el mateix Manuel Domínguez recordava a la primera sessió del taller d'història com s'hi vivia a mitjans del segle XX, tot destacant la situació d'amuntegament humà que provocaven les altes xifres de població:

---

2. Segons dades de l'Anuari Estadístic de l'Hospitalet de l'any 2020, l'últim disponible [Consultat el juny del 2022].

3. *Ibidem*.

“Recordo que a casa meva, que tenia 50 metres quadrats, van arribar a viure-hi 10 persones. Perquè venia la meva àvia amb el meu oncle, els meus altres oncles del meu pare... Això era normal. En el pis del costat, que també hi havia una família amb molts fills, a més llençaven matalassos a terra i els llogaven per a dormir”

Ara bé, aquesta realitat, que segueix molt present a causa de la immigració que ha arribat recentment al barri, no ha estat pas la tònica en la història d'aquesta zona de la ciutat. Abans que s'hi comencessin a construir cases i, després, blocs i més blocs de pisos, el terreny que avui dia ocupen les Planes i la Florida eren camps de cultiu creuats per rieres i torrenteres que descendien des de Collserola fins a la Marina. Era un espai poc poblat, caracteritzat per explotacions agràries extensives i de baix rendiment. Hi havia una agricultura de secà, especialment vinya, tot i que també hi havia oliveres, garroferes, blat i ordi. Aquests eren una part dels cultius del Samontà, que el 1868 sumaven poc més de 734 hectàrees<sup>4</sup>. Amb tot, a la Florida-les Planes no hi havia gairebé res edificat, ni hi travessaven camins importants, més enllà dels que feien servir els pagesos per accedir als

---

4. MARÍN, Àngels; *La Florida, L'Hospitalet de Llobregat*, l'Hospitalet, Generalitat de Catalunya, 1995, p.11



*Imatge de la bòbila Goyta-Oliveros, on actualment hi ha el parc de les Planes. Al fons, es veu el cementiri / Foto cedida per Juan Carlos Valero*

23

seus cultius. A més, no hi havia tampoc cap masia, ja que els agricultors venien de fora.

Tanmateix, a explotacions del que actualment és el barri de Pubilla Cases hi havia una certa bonança agrícola, que va permetre que els pagesos propietaris de terrenys reconver-tissin els seus masos en cases senyoriales. Un d'aquests casos és el de Can Rigalt, en l'actualitat en un preocupant estat d'abandonament; com que hi passava la carretera de Madrid a Barcelona, els propietaris amb més possibilitats volien mostrar als viatgers el seu estatus a través de l'embelliment de les masies. Sigui com sigui, aquesta certa bonança va arribar a la seva fi el 1892, quan la plaga de la fil·loxera va aterrar a la ciutat<sup>5</sup>. L'epidè-

---

5. La primera notícia d'infecció per fil·loxera al barri va tenir lloc a una finca de les Planes.

mia va ser provocada per un insecte d'origen americà que s'alimenta de les arrels i les fulles de la vinya. Un petit ésser, família dels pugons, que va originar la pitjor plaga de la història de la viticultura mundial i que va obligar a arrencar cinc milions d'hectàrees d'aquest conreu a tot el continent durant les últimes dècades del segle XIX. A Catalunya es pensa que va arribar el 1879, amb alertes a l'Empordà. Com a prova de la importància que va tenir, fa dos anys un equip internacional participat per investigadors catalans de la Universitat de Barcelona (UB) van desxifrar el seu genoma.

La fil·loxera, sigui com sigui, va afectar el cultiu de la vinya, que no es tornaria a recuperar del cop sofert. Els cultius van variar, passant a ser predominant els cereals. De fet, aquest

és el paisatge que els primers pobladors del barri es trobaran dècades més tard. “En aquells anys, quan jo vaig arribar llavors, de l’avinguda Miraflores cap amunt eren camps de blat i bòbiles”, recordava Maria Teresa Pratdesaba dels anys 50 del segle XX, en una entrevista que li van fer els alumnes de l’Institut Eduard Fontserè fa uns anys<sup>6</sup>. Per la seva banda, l’Ascensión Muñoz, una de les participants dels tallers d’història del barri que vam celebrar entre finals del 2021 i la primera meitat del 2022, aporta un testimoni molt similar, tot i que d’una dècada més tard. *Yo cuando vine era todo campo [...] Recuerdo que aquí no había pisos, no había casi ninguno. Recuerdo lo que es la calle Primavera, que era todo campo también.* En aquest sentit, Natividad Gutiérrez, una altra de les participants dels tallers d’història, corrobora aquest paisatge. *Los bloques de ahora antes eran viñas.*

Amb tot, algunes de les terres afectades per la fil·loxera van ser venudes. Serà precisament en aquests terrenys on aniran a parar les primeres bòbiles del barri, inaugurades un cop entrats al segle XX. Però d’això en parlarem unes línies més avall. Abans, però, cal fer un incís per parlar d’un dels equipaments més grans de la ciutat i del qual no volem ni sentir a parlar de ser-ne usuaris. Almenys fins d’aquí a molts anys.

---

6. *La Florida. La historia contada por su gente, proyecto de la recuperación de la memoria oral del barri de la Florida*, 2006-2009.

## El cementiri i el barri: la difusa frontera entre els vius i els morts

La zona de les Planes és el lloc on les autoritats hospitalenques de mitjans del segle XIX van decidir reubicar-hi el cementiri. Encara hi és, encabit entre el parc de les Planes i els Blocs Florida, amb les seves característiques parets de fins a set pisos de nínxols que serveixen per salvar el desnivell d’aquest vessant del turó de les Planes. Considerem important dedicar-li unes línies al cementiri municipal, ja que, com veurem al final d’aquest punt, està molt lligat a la història de la gent de les Planes i la Florida i és determinant per a entendre l’origen d’un dels seus espais més característics...

Però abans de res, cal explicar que el fet que el cementiri acabés al barri té molt a veure amb el canvi de paradigma i de valors de la societat decimonònica, que arran de la consolidació de l’estat liberal-burgès passa a tenir una visió diferent —i més racionalista— de la mort. Des de l’època medieval, els cementiris estaven ubicats al voltant de les paròquies. Això tenia a veure amb la idea que, com més a prop de l’altar o de la relíquia del sant de torn estiguessis, més protegides quedarien les teves restes fins al dia de la resurrecció. D’aquesta manera, les esglésies i els terrenys adjacents anaven omplint-se de cadàvers inhumats. Fins al punt que els enterramorts es queixaven que havien de desenterrar cossos encara no consumits per enterrar-n’hi d’altres. Això era precisament el que passava a l’Hospitalet, segons consta en un

*Imatge d'una llicència d'obres al carrer  
Renclusa, número 52 /  
AMHL\_101\_C411\_1958\_712\_001*



informe de la Junta de Sanitat municipal presentat als membres del consistori l'agost del 1836<sup>7</sup>.

Per tant, hi havia la necessitat que el cementiri passés a ser a l'exterior de les poblacions, atès que la mort i l'esperança de la vida eterna deixava de ser al centre de la vida de les persones i, a més, el perill d'epidèmies i insalubritat per als vius era elevat. Ja durant el segle XVIII van aparèixer estudis científics que vinculaven la proximitat de les necròpolis amb l'origen de malalties contagioses, derivades de la putrefacció dels cadàvers i la corrupció de les aigües que se'n podia derivar.

D'aquesta manera, el rei Carles III va imposar un decret l'any 1775 pel qual prohibia enterrar persones a les esglésies, sempre que no es tractés de capellans. El 1787 ho va confirmar amb una Reial Cèdula que suposava el

pas del cementiri parroquial al civil. D'aquesta manera, les autoritats municipals passarien a gestionar els cementiris, en detriment de l'Església, que fins aleshores havia controlat el procés de la mort i la inhumació. Ara bé, no serà fins al 1852 que l'Hospitalet inauguri el nou cementiri, allunyat del que hi havia al Centre, en uns terrenys, els de les Planes, considerats de poc valor per les autoritats.

Per què va trigar tant l'Hospitalet a complir la llei? Per respondre a aquesta pregunta, cal posar-se en la pell de l'època: i és que les deficients comunicacions impedièren que les notícies, i les normatives, arribessin degudament a cada racó del país. L'Hospitalet, durant els segles XVIII i XIX, era un poble amb molt pocs habitants i un pèl allunyat de Barcelona, i això feia que, per una banda, no hi hagués tants morts com a la capital catalana i, per tant, la necessitat de fer un cementiri nou fos més imperant; per l'altra, les autoritats provincials i estatals no esmerçaven gai-

7. DE FEZ, M. Enriqueta; 'El cementiri de l'Hospitalet (1836-1886)', a *Identitats*, Revista del Museu de l'Hospitalet, n.2/3, l'Hospitalet, 1989, pp.5-11.

res esforços a fer complir la llei en un nucli rural com era aleshores l'Hospitalet. A banda, hi havia un altre motiu pel qual el poble no construïa un nou cementiri, i és que no tenia diners suficients.

De fet, aquest va ser l'argument que les autoritats hospitalenques feien servir cada cop que el govern provincial els requeria per saber per què no havien fet encara un nou cementiri a l'exterior del nucli urbà. Tot va canviar el 1836, quan es planteja oficialment canviar d'ubicació la necròpolis. La qüestió és que uns mesos abans el Govern Civil havia publicat una circular urgint els municipis a deslocalitzar el seu fossar. És en aquest context que la corporació comença a fer cabiles i números. En un primer moment, es planteja la possibilitat de portar els morts a uns terrenys al costat de la parròquia de Santa Eulàlia de Provençana, l'altre nucli habitat del municipi, però aquest projecte no va arribar a bon port.

No és fins al 1850 que l'Ajuntament de l'Hospitalet es planteja el trasllat del cementiri com una obra urgent i necessària. Després d'alguns malentesos amb propietaris de terrenys del municipi on es volia portar la necròpolis, el setembre del 1850 una comissió enviada pel governador provincial assenyala uns terrenys situats al Torrent dels Frares, propietat de Josep Castelló, com els idonis per ubicar el nou cementiri<sup>8</sup>. El 6 d'agost del

---

8. És interessant recordar que el 1865 el municipi de Sants va proposar construir el seu cementiri en terrenys de l'Hospitalet, ja que no tenia cap espai lliure

1851 l'Ajuntament compra la parcel·la, de 2.443 metres quadrats, valorada per 1.600 rals d'entrada i 200 més de cens anual, segons un contracte emfitèutic.

El projecte constructiu del cementiri va ser presentat uns mesos abans, tanmateix, per l'arquitecte Josep Bafuls, un cop es va comprovar que el terreny complia amb les condicions de la normativa. Finalment, el 1852 es va posar en funcionament el nou cementiri de les Planes. No serà fins al 1855, però, que es construeixi la seva primera via, la de Sant Rafael, la més antiga que hi ha. I què se'n va fer de les restes del cementiri antic? Van haver d'esperar fins al 1866, quan el governador civil, amb el permís de la diòcesi de Barcelona, en va autoritzar el trasllat.

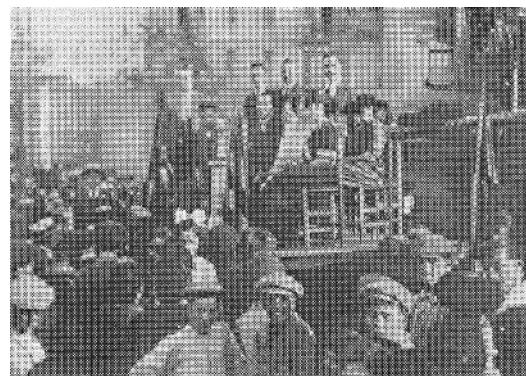
Com a curiositat, a l'interior del cementiri hi ha una construcció catalogada com a patrimoni local. Es tracta de la capella o oratori, un edifici modest que s'ubica a prop de l'entrada de baix del cementiri i que va ser edificat el 1926 seguint el projecte de l'arquitecte municipal Ramon Puig i Gairalt, del qual en parlarem tot seguit, atès que té molt a veure amb la planificació del futur barri de les Planes i la Florida.

I, ara sí, cal explicar per què hem dedicat una bona extensió de línies al cementiri. No es tracta pas, com deu estar pensant algú, d'un excés morbós. Per una banda, el cementiri

---

al seu terme. El consistori acabaria cedint uns terrenys per al fossar, que s'acabaria inaugurant el 1880. I allà continua estant.

*L'Hospitalet dels anys 30 /  
Arxiu de Maria Canudas i Artur Navarro*



ocupa, juntament amb el parc —del qual també en parlarem quan toqui— una bona part de la superfície del barri de les Planes, cosa que ja justifica que, traduïts els quilòmetres quadrats a paràgrafs, compti amb unes pàgines del llibre específicament dedicades. I, per l'altra, cal recordar que va ser en uns terrenys adjacents a la necròpolis, ja a dalt de tot del turó de les Planes, on es van edificar els cèlebres Blocs Florida. La importància de tot plegat radica en el fet que aquelles edificacions es van aixecar els anys 50 en un solar que l'alcalde Tomás Giménez havia comprat tres dècades abans per a dedicar-lo a finalitats socials, que no eren unes altres que consagrar-los a una possible ampliació del cementiri. Per tant, la necessitat de terrenys per fer-hi habitatges va fer que la ciutat dels morts retrocedís davant de la ciutat dels vius.

Ens hem avançat unes dècades en el temps, però. Tornem a la prehistòria de la Florida i les Planes, que ja tindrem temps de parlar a bastament dels Blocs Florida i de l'escassetat d'habitatges a la metròpoli.

### **L'arribada de la indústria**

Abans hem comentat que la plaga de la fil·loxera va suposar un cop molt fort per a la producció vitivinícola de la zona. Molts terrenys de cultiu es van acabar venent, i en alguns d'aquests, amb el temps, acabarien instal·lant-se fàbriques i bòbiles. A les Planes i la Florida, a diferència d'altres barris com Collblanc, la indústria no arribaria fins al segle XX, però. D'aquella època, al barri en tenim constància de fins a cinc bòbiles, fàbriques que aprofitaven l'argila del sòl per fer ceràmica. Estem parlant de la dels Valencians, que estava ubicada a l'actual plaça de la Llibertat; la Balanyà, aixecada on ara hi ha el Mercat del Torrent Gornal; la Goyta-Oliveros, a l'actual parc de les Planes; la Indústria Ceràmica para la Construcción, que era al final de l'avinguda Catalunya, i la Redemptora, dita també 'dels Mossos', i que ocupava els terrenys on hi ha ara l'institut Pedraforca. A banda, hi havia dues indústries més com eren la química Cardoner —al costat del cementiri— i una fàbrica de pells que era on ara hi ha el metro de la Torrassa.

Aquestes indústries van canviar el paisatge de la Florida i les Planes: els camps de conreu van deixar pas a les xemeneies i a les fàbriques que, sovint, ocasionaven molèsties a uns veïns que, a poc a poc, anaven poblant aquest indret. Pel que fa a la fàbrica de pells que limitava amb la Torrassa, comptem amb un record dels anys 50 del segle passat de Salvador Martín, recollit fa uns anys pels alumnes del Fontserè:

“En la avenida Ponent, al final, bajando, estaba la fábrica de pieles que hacía un olor muy desagradable. Ahora está el metro de la Torrassa [...] Me acuerdo por desgracia por el malestar que nos daba. Era una fábrica de pieles que entre la Cardoner que era otra fábrica que había en el parque de les Planes y esa, pues bueno, cuando corría el aire según, era horrible porque hacía un olor terrible”<sup>9</sup>.

L'Arxiu Municipal conserva documentació molt valuosa per entendre el desenvolupament industrial del barri i les molèsties que ocasionava als primers pobladors. Un exemple és l'expedient d'obertura d'un assecador de pells de conill a prop del carrer de la Florida, un dels quatre vials que es van delimitar en el pla urbanístic que va donar naixement al barri i del qual parlarem tot seguit.

Segons el plànol que adjuntava la impulsora del projecte<sup>10</sup>, Guadalupe Ojeda, natural de

9. *La Florida. La historia contada por su gente...*

10. AMHL 101-G210-05387, Expedient de concessió de llicència per instal·lar una indústria de pells al barri de les Planes, a prop del carrer de la Florida. A

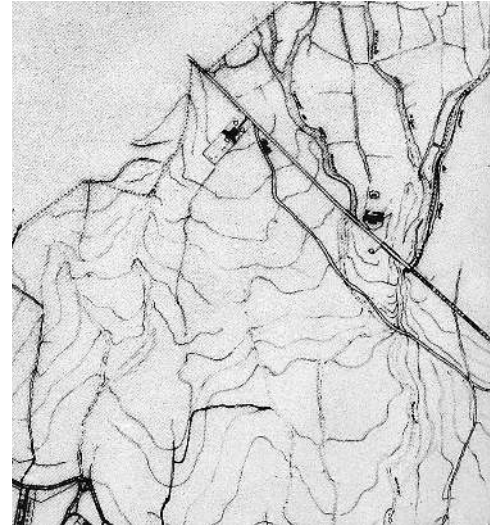
Burgos, aquest assecador de pells havia d'anar a la confluència entre el carrer Florida i la riera de Ponent, que segurament fa referència a l'actual avinguda de Ponent, a l'extrem nord del barri de les Planes. La documentació va ser presentada per l'empresària el novembre del 1927, una data posterior al pla urbanístic que donaria peu al barri. Ho especifiquem perquè en la petició, Ojeda diu que vol obrir el negoci *en el barrio de Collblanch, término llamado Las Planas*. Una prova més que testimonia que el nom amb el qual es coneixia tota aquella zona —malgrat considerar la part de Collblanc— era les Planes, i no la Florida. Per què, llavors, ara diem més la Florida que no pas les Planes? Espereu unes línies, que sortirem de dubtes.

Abans, però, tornem a la petició de la senyora Ojeda. Es tracta, com hem dit, d'un expedient interessant per comprovar la preocupació que hi havia aleshores per les molèsties que generava l'activitat industrial als veïns. En aquest sentit, Ojeda assegura que ha presentat la documentació d'acord amb un Reial decret del 1925; assenyala, tot i que no hi consta a l'expedient que es conserva l'arxiu, que adjunta una memòria on s'especifiquen les manipulacions que es porten a terme en una indústria d'aquest tipus, ja que està catalogada com a “incòmoda” segons el reial decret abans esmentat. En una nota al marge s'indica que es trameti l'expedient a la Junta

l'arxiu, tanmateix, hi ha dos expedients més d'aquestes característiques, que demanen l'obertura d'una indústria de pells, un d'ells, precisament, al davant de la Redemptora.



*Plànol del Samontà cap al 1850, a la zona que més tard ocuparien les Planes i la Florida / L'Hospitalet és escola*



Municipal de Sanitat perquè consideri “procedent” l'autorització de la fàbrica.

En un document posterior, ja del 12 de setembre del 1933, l'alcalde, Josep Muntaner, assenyala que la sol·licitud d'Ojeda quedarà en exposició pública durant 15 dies a la Secretaria Municipal, per tal que els veïns afectats hi puguin formular reclamacions. No trobaria gaire oposició, atès que el març del 1934, l'enginyer municipal Rosendo Moncunill<sup>11</sup> donarà el vistiplau al projecte.

Ara bé, eren les bòbiles les indústries més grans de la zona. I no era per casualitat, ja

---

11. Rosendo Moncunill donarà nom a un dels carrers del barri de la Florida. El 1926 va formar part del jurat que va aprovar les bases del concurs per sanejar la ciutat que acabaria guanyant Puig i Gairalt. Moncunill, va ser assassinat per una patrulla de control el desembre del 1936, durant la guerra civil.

que les terres del Samontà són perfectes per a aquesta activitat. En una entrevista de Mireia Mascarell a Vicenç Domènec Pons, realitzada el gener del 2006 i conservada a l'Arxiu<sup>12</sup>, se'n parla de tot plegat. “Aquestes terres d'aquí eren ideals per als rajolers”, afirma Domènech, que destaca la gran quantitat de bòbiles que hi havia a la Florida, on treballava ell i la seva família des dels anys 20 i 30 del segle passat. Sobre les molèsties que podien generar la gran quantitat de bòbiles del nord de l'Hospitalet, aquest antic empleat assenyala que durant aquells anys no hi havia habitatges en aquella zona, i que tot això “va anar venint després”. Amb tot, la petjada de les bòbiles continua present al barri, no només perquè els maons que van sortir dels seus forns van servir per aixecar els habitatges dels nous pobladors de la zona, sinó per-

---

12. AMHL 905-0477, 24/1/2006, *Projecte Bòbiles*.

què encara és visible: al parc de les Planes hi ha un vestigi d'aquelles fàbriques, en concret la xemeneia de la bòbila Goyta-Oliveros i una segona de la qual no se sap del cert a quina indústria pertanyia, tot i que hi ha teories que indiquen que formava part de la bòbila d'Ernest Mayoral o de CEBACSA, que data del 1953.

Un exemple paradigmàtic de bòbila era la que la Cooperativa la Redentora tenia a l'Hospitalet. Nascuda a finals del segle XIX a Barcelona, la cooperativa va desenvolupar la seva activitat productiva en terrenys del que els anys 20 es considerava Collblanc, atès que el topònim de 'Florida' no existia<sup>13</sup>. Segons ens explica Mercè Tatjer, aquestes indústries es col·locaven sobre terrenys sovint llogats, que eren ideals tant per a l'extracció de terres com per a la producció de maons, ja que aprofitaven la corrent de la riera del Torrent Gornal. La Redentora, de fet, experimentaria un fort creixement durant els primers compassos del segle XX, a redós del creixement immobiliari i les obres públiques que es van portar a terme a Barcelona, cosa que la va convertir en una de les principals cooperatives de producció catalanes. Sense anar més lluny, va construir dos grans edificis d'habitatges al carrer Farners, obra de l'arquitecte municipal Ramon Puig i Gairalt, que van servir per allotjar els treballadors, 'els mossos' —d'aquí que se la conegué així—, que eren socis de la cooperativa. Estaven ubicats a prop de la bò-

13. TATJER, Mercè; 'La Redentora: una cooperativa de producció', a *Quaderns d'Estudi*, n. 35, Centre d'Estudis de l'Hospitalet, 2021, pp. 53-65.

bila que, com hem explicat abans, ocupava els actuals terrenys de l'Institut Pedraforca. Finalment, els terrenys de la Redentora al barri serien parcel·lats i transformats en habitatges, davant l'increment de població que va experimentar el barri i l'Hospitalet al llarg del segle XX.

Com a anècdota, Ramon Carbonell, en una altra entrevista del *Projecte Bòbiles* conservada a l'Arxiu<sup>14</sup>, recorda l'origen del nom de la cooperativa: aquest extreballador recorda que la Redentora va rebre aquest nom per "totes les vicissituds que van passar per poder portar a terme el projecte que s'havien proposat". De fet, el nom té relació amb la redempció de la classe treballadora, ja que el cooperativisme era revolucionari.

D'aquesta manera, la indústria anava agafant un pes determinant a la zona. Sense anar més lluny, el 1913 es van construir els transformadors elèctrics de la carretera de Collblanc i Santa Eulàlia. I és que en un context de guerra mundial, el carbó era cada vegada més car, i l'electricitat en fou un substitut més barat per fer funcionar les indústries. Allà arribaven les línies d'alta tensió sota les quals, anys després, s'edificarien barris sencers, com el de les Planes i la Florida. De fet, el seu soterrament serà una de les principals reivindicacions dels veïns, a causa del perill que suposaven per a la població que hi vivia a sota. El paisatge del barri, tanmateix, quedaria marcat per la presència de les torres, que no se soterrarien fins als anys 90.

14. AMHL 905-0476, 3/5/2006, *Projecte Bòbiles*.

## Els primers compassos del nou barri

Ja entrat el segle XX, i en paral·lel a l'eclosió de les indústries, al barri van anar apareixent petites urbanitzacions. Eren grups de cases baixes construïdes, sovint, per la mateixa família que les habitaria. Es tractava d'iniciatives dels propietaris dels terrenys, que presentaven al consistori un projecte constructiu que normalment era acceptat. És a dir, que el desenvolupament urbanístic primigeni del barri el van portar a terme majoritàriament els propietaris, que delimitaven a les parcel·les de la seva propietat uns carrers que, sovint, portaven el seu cognom. Josep Roca i Enriqueta Díaz fan una explicació prou aclaridora del procés pel qual els propietaris de terrenys a principis del segle XX a l'Hospitalet van treure profit del creixement demogràfic a la ciutat, fruit, com veurem d'aquí a poc, de les onades migratòries<sup>15</sup>. En aquest sentit, hi havia una forta demanda d'habitatges, que eren construïts a prop de les fonts de treball, en especial a la Torrassa, per la seva proximitat amb Barcelona.

És en aquest context que Antoni Ceravalls, un propietari del barri, va presentar un projecte d'urbanització que delimitava cinc carrers — Ceravalls, Renclusa, Florida, Subur i Sant Ramon—. La iniciativa va ser aprovada l'octubre del 1922 i és considerada com el naixement oficial del barri. Aquest va ser conegut com el barri dels 'boters', ja que allà hi havia una casa que tenia uns relleus amb unes

---

15. DÍAZ, Enriqueta i ROCA Josep; 'La Torrassa, un antecedent de barri-dormitori', a *L'Avenç*, n.28, 1980.

botes de vi. A més, hi ha veïns que han deixat constància de l'existència d'una casa en aquesta zona on feien botes de pell per beure vi<sup>16</sup>. Tanmateix, com explicarem més endavant, aquests noms no van ser els oficials fins al 1928, un cop aprovat el projecte de ciutat-jardí de Puig i Gairalt.

També hi havia més nuclis de casetes, com ara el barri de la Granota, ubicat més a prop de Collblanc. De fet, la veïna Aurora Agustina va detallar fa uns anys als nois del Fontserè que aquest nom provenia d'una "casa de mala fama, potser de dones de mala vida", que li deien la Granota i que estava ubicada en aquell nucli. Amb tot, els veïns de la Granota, tot i formar part de l'actual barri de la Florida, feien vida a Collblanc.

Una manera de conèixer com eren les cases de planta baixa que es construïen al nord de la ciutat i els permisos necessaris per aixecar-les és consultant els expedients que es conserven a l'Arxiu Municipal. N'hem triat un del febrer del 1931<sup>17</sup>, en el qual un veí del carrer Florida, Rito García, demana permís a l'Ajuntament per fer-se una casa de planta baixa. Tot i que s'emmarca en un moment històric diferent —amb un pla urbanístic definit per al barri cinc anys abans que en regulava l'edificació—, és interessant comprovar la facilitat amb la qual la seva petició és aprovada,

---

16. Ho explica Agustina Aurora en el projecte *La Florida. La història contada per su gente...*

17. AMHL 101- C410-07423, Expedient de concessió de llicència per construir una casa de planta baixa en un solar situat al carrer de la Florida.

tan sols dos dies després de l'entrada en el registre, a la Comissió Municipal Permanent, amb el vistiplau de l'arquitecte municipal i dels regidors del Ple, per on passava el projecte en última instància com a mer tràmit. Tanmateix, a l'expedient -que ve acompanyat d'un plànol de la casa- hi ha un formulari amb totes les condicions que el propietari ha de respectar per poder construir la casa. Entre altres, l'obligació de pagar les voreres que han d'anar al davant de l'habitatge.

Ara bé, tot plegat es podia arribar a complicar. És el cas de Teodora Rodríguez, una veïna del número 16 del carrer de la Florida que el 1930 va demanar a l'Ajuntament que paralitzés les obres de construcció d'una vorera que un veí seu, José Castellví, del número 20 del mateix vial, volia fer. Rodríguez adduïa que no es podia fer la vorera perquè el carrer no estava en condicions per permetre el pas dels carros. De fet, la veïna argumenta que és per aquest motiu que no pot construir la seva part de vorera, com seria del seu gust, i reclama la paralització de les obres fins que no s'arrangi el carrer<sup>18</sup>.

Amb tot, la situació està lluny de l'èxtasi constructiu de mitjans del segle XX. Qui dona testimoni de les poques edificacions que hi havia a la zona a principis de segle és Ramon Carbonell: "D'aquí de la riera en amunt pràc-

---

18. AMHL 101-E141-07210, Sol·licitud d'un veí del carrer de la Florida demanant que els altres veïns del mateix carrer no construïssin les seves voreres fins que no s'arrangi el carrer degudament per al pas de carruatges.

ticament no hi havia res, hi havia quatre cases a Pubilla Cases que les estaven fent, les quatre que hi havia aquí al carrer Florida, tocant al Torrent Gornal, i on hi havia més cases era al carrer Pujós, diguéssim, a la banda aquesta del carrer Vallparda i tal, anant cap a Collblanc"<sup>19</sup>. Per la seva banda, Vicenç Domènech fa memòria de "quatre o cinc casetes" que hi havia a la paret del cementiri, on la seva família va viure un temps —pel que explica, durant la dècada dels anys 20 del segle passat— abans de traslladar-se al carrer Rossend Arús, al Centre<sup>20</sup>.

I, sense cap més dilació, entrem de ple en la història de la Florida i les Planes com a barri pròpiament dit. Com hem comentat, la seva singladura arrenca amb l'aprovació del projecte d'urbanització d'Antoni Ceravalls, la tardor del 1922. Tanmateix, abans de començar a detallar aquest projecte i el panorama social i polític en el qual es va desenvolupar, seria interessant determinar per què un nom antic com les Planes va acabar sent 'desplaçat' pel de la Florida.

Diversos testimonis apunten a l'existència de camps extensos de flors a la zona, el que hauria portat a denominar un dels primers quatre carrers del barri com 'de la Florida': *Pues había campos abandonados con hierbas, también campos de flores, pero eso estaba vallado y guardado... Eran de la familia de los Peris. Vivían en la calle Florida. Yo les llevaba la leche y, a la entrada de la casa, que era muy*

---

19. AMHL 905-0476, 3/5/2006, *Projecte Bòbiles*.

20. AMHL 905-0477, 24/1/2006, *Projecte Bòbiles*.

*bonita, había dos macetones muy grandes llenos de orquídeas preciosas.* Això és el que va explicar la Carmen Albalat als alumnes del Fontserè fa uns anys. Adjuntem aquest testimoni perquè introdueix un personatge clau a l'hora d'esbrinar l'origen del nom la Florida: Juli Peris.

Peris havia estat elegit regidor a l'Ajuntament el 1934, en formar part d'una candidatura de coalició integrada per Esquerra Republicana, el Partit Nacionalista Republicà d'Esquerra i el Partit Republicà Democràtic Federal. Aquesta llista estava liderada per Ramon Frontera, un personatge important de la política hospitalenca durant els anys de la Segona República, i Peris n'era el número set<sup>21</sup>.

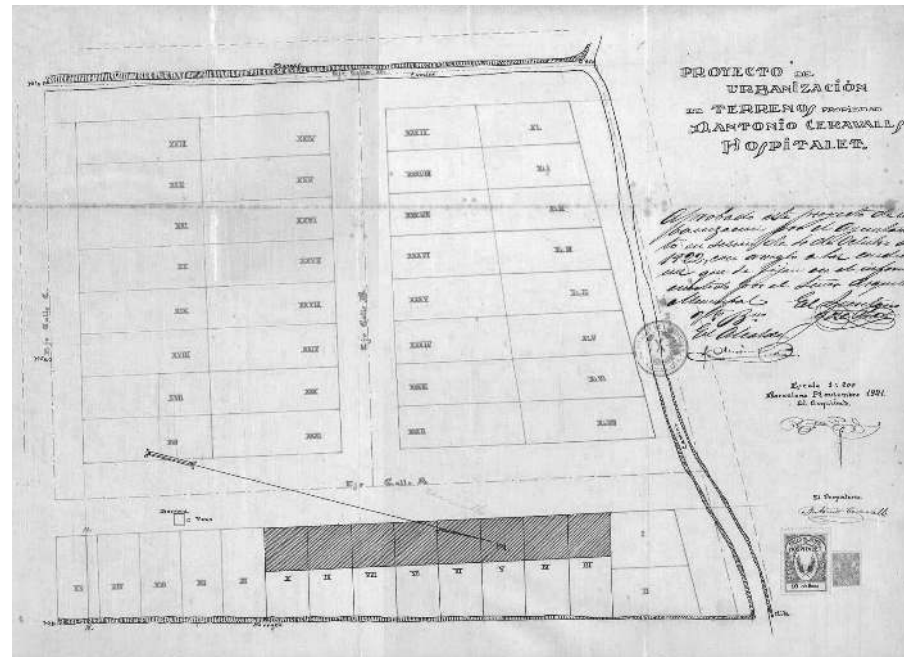
Sigui com sigui, Peris havia viatjat a fer les Amèriques anys abans, i en tornar hauria comprat uns terrenys a les Planes, dedicats al conreu de flors. D'aquí que el carrer principal dels cinc primers que van donar lloc al barri segons el pla de Cera-valls s'anomenés de 'la Florida'. Hi ha qui assegura —tal com també recull el llibre del Nomenclàtor, recentment presentat— que Peris provenia de l'estat de Florida, als EUA.

Amb tot, la teoria més plausible és que el carrer donés el nom al barri. Tal com hem pogut comprovar amb anterioritat —a través de diversos expedients de construcció

que hem analitzat—, el carrer de la Florida és on es va construir més els anys posteriors a la posada de llarg del barri. Per a l'historiador Manuel Domínguez és la hipòtesi més raonable, ja que el nom 'Florida', a més, es correspon amb el projecte de ciutat-jardí de Puig i Gairalt, que va atorgar noms florals als diferents vials projectats a les Planes.

---

21. *Fortitud*, portantveu d'Esquerra Republicana, n.27, 14/1/1934.



*El plànol del projecte d'urbanització d'Antoni Ceravalls del 1922, que marca l'inici de la història del barri / AMHL C110 1921\_02271*