

L'HOSPITALET DINS EL BAIX LLOBREGAT

JOAN CAMÓS I CABECERÁN

Historiador. Membre del Centre d'Estudis de l'Hospitalet

Les funcions de la Llei d'Ordenació del Territori haurien de respondre a les necessitats dels ciutadans, tant pel que fa a les necessitats personals com a les necessitats del territori, i per tant la nova estructura administrativa ha d'estar arrelada a la realitat geogràfica, històrica i funcional i el resultat ha de ser apropar les decisions al ciutadà, és a dir, descentralitzar i, al mateix temps, ha de tenir una voluntat progressiva per aconseguir el reequilibri territorial i la igualació social.

Si no es donen aquests principis, la LL.O.T. no serà més que un caprici disfressat de catalanitat tradicional i al mateix temps inútil.

Una LL.O.T. no és mai tècnicamente neutra i el que ha fet la Generalitat actual tornant a les comarques de 1936 és una solució romàntica que obligarà a introduir molts canvis. Aquesta és la impressió popular, si bé és cert que les comarques de 1936 responien a la descentralització dels serveis de la Generalitat i actualment responen a la mancomunitat de serveis dels municipis.

D'altra banda, tornar a les comarques de 1936 sense tenir en compte els canvis econòmics, socials, urbanístics i culturals d'aquests cinquanta anys té, evidentment, moltes implicacions sobretot pel que fa a l'àrea de l'entorn de Barcelona.

El Parlament de Catalunya ha aprovat la Llei d'Ordenació del Territori, el mapa comarcal de Catalunya, deixant de banda el problema de l'anomenat Barcelonès que correspon, actualment, a 2.435.649 habitants i que representa pràcticament el 41 % de la població total de Catalunya, 5.978.638, segons les dades del padró de 1986.

Sembla que això és començar la casa per la teulada, organitzar el territori de Catalunya prescindint del fenomen de Barcelona que incideix sobre tot el territori català és negar la realitat estructural de Catalunya i crear un mapa comarcal que atindrà exclusivament als factors més tradicionals, utilitzant criteris només aplicables a la Catalunya rural. Com si encara ens trobéssim a 1870 quan Barcelona representava el 14,5 % de la població de Catalunya i Valentí Almirall podia dir que les comarques «es veuen i es toquen». És a dir, reduint els elements definitoris comarcals a conceptes físics, geogràfics i microeconòmics i que en general, responien a les demarcacions històriques i jurídiques tradicionals. I és evident que situats a 1870, amb l'eix vertebrador que és el riu Llobregat i des de la creació del partit judicial de Sant Feliu de Llobregat, a 1834, amb funcions judicials i polítiques, l'Hospitalet amb 3.644 habitants (1877) formava part, indiscutiblement, de la comarca del Baix Llobregat.

En aquest sentit, reprendre les comarques de 1936, tal com ha fet la Generalitat actual, prescindint de Barcelona i la problemàtica que això implica és una solució romàntica i ineficaç que haurà de modificar-se en funció de les decisions que es prenguin per resoldre qüestions com la que avui ens ha portat aquí.

Ara bé, durant la Generalitat Republicana, quan la Ponència d'Estudi de la Divisió Territorial de Catalunya inicià el seu treball, Barcelona havia passat de 248.943 habitants (1877) a 1.005.565 (1930). Creixement degut a la incorporació des de 1897 de Les Corts, Sants, Gràcia, Sant Gervasi, Sant Martí i a 1904 Horta i Sarrià a 1921. Fet que representava per a 1887 més de 130.000 habitants, més de la meitat de la població total de Barcelona. A aquest increment se li ha de sumar la primera onada immigratòria de la Catalunya de l'interior i després de l'Aragó, País Valencià, Múrcia, i Almeria.

La qüestió de Barcelona i àrea d'influència per delimitar el mapa comarcal de 1936 va ser força complexa i en la mateixa Ponència d'estudi no es posaven d'acord. De fet hi havia tres propostes en funció del mètode utilitzat per la Comissió:

1. La que resultava de l'enquesta dirigida a tots els municipis de Catalunya on aquests definien la comarca a la qual pertanyien, segons aquestes respostes: Badalona, Sant Adrià, Santa Coloma, Tiana i Barcelona formarien la comarca del Pla de Barcelona, mentre que els municipis de la banda del riu Llobregat pertanyien a la comarca del Baix Llobregat.
2. La segona proposta es definia a partir de l'enquesta de mercats, i

senyalava que del radi d'atracció de Barcelona, en resultava un espai territorial format per quasi tots els municipis del Baix Llobregat, a excepció feta dels que eren atrets per Martorell o Vilafranca i, els municipis de la banda del Besòs i fins i tot molts del Maresme, a excepció de Santa Coloma atreta per Granollers. Això significava parlar d'una vegueria amb tres sectors: Barcelona, municipis del Besòs i municipis del Baix Llobregat.

3. La proposta defensada per Pau Vila i que finalment és la que s'imposà, proposava formar una comarca nova anomenada Barcelonès amb els municipis de Barcelona, l'Hospitalet de Ll., Esplugues, Sant Just, Santa Coloma, Sant Adrià i Badalona.

No s'utilitzaven tan sols criteris geogràfics i històrics sinó que es pretenia introduir criteris administratius i funcionals i això malgrat les respostes a les enquestes de Sant Just, Esplugues i l'Hospitalet que defensaven la seva pertinença al Baix Llobregat. Però cal insistir en la mateixa definició que feia la Ponència en decidir incorporar aquestes poblacions al Barcelonès, en el benentès que aquesta demarcació —deia la Ponència— estarà «constituïda per aquells nuclis de població que, més aviat o més tard, esdevindran part integrant de la ciutat».

La tesi era agregar a Barcelona aquests sis municipis, i aquesta és realment la qüestió. Per tant, des de l'origen el Barcelonès no és una comarca, sinó una ciutat situada a la confluència de dues comarques naturals i que tendia a engrandir-se des de Badalona fins a Sant Just.

Barcelona exigia un tractament específic, responent a les necessitats urbanístiques determinades pel creixement demogràfic, i cal dir que les poblacions amb el creixement demogràfic més alt de tot Catalunya a causa de la immigració eren: Sant Adrià, Santa Coloma i l'Hospitalet.

	1900	1930	%
Sant Adrià	418	6.515	1.458,0 %
Santa Coloma	1.510	12.930	756,3 %
L'Hospitalet	4.948	37.650	660,9 %

Mentre que Barcelona només s'havia incrementat un 88,6 %, passant de 533.000 habitants a 1.005.565 malgrat la incorporació de Sarrià i Horta.

El problema, per tant, es resolvia amb la voluntat de formar una ciutat-comarca, Barcelona.

A l'informe presentat pel Centre d'Estudis de l'Hospitalet, ja s'ex-

plica com, de fet, la intenció agregacionista de Barcelona, venia de més lluny, ja de la Dictadura de Primo de Rivera, sense cap acord, però, entre l'alcaldia de l'Hospitalet, dirigida pel Sr. Tomas Gimenez Bernabé i els diversos intents promoguts especialment per Joan Pich i Pont. Són els mateixos anys que sorgeix la idea de la Catalunya-Ciutat, o Barcelona-Catalunya, impulsada per Gabriel Alomar, el Dr. Martí i Julià i defensada des de les pàgines de la «Revista de Catalunya» per Rovira i Virgili.

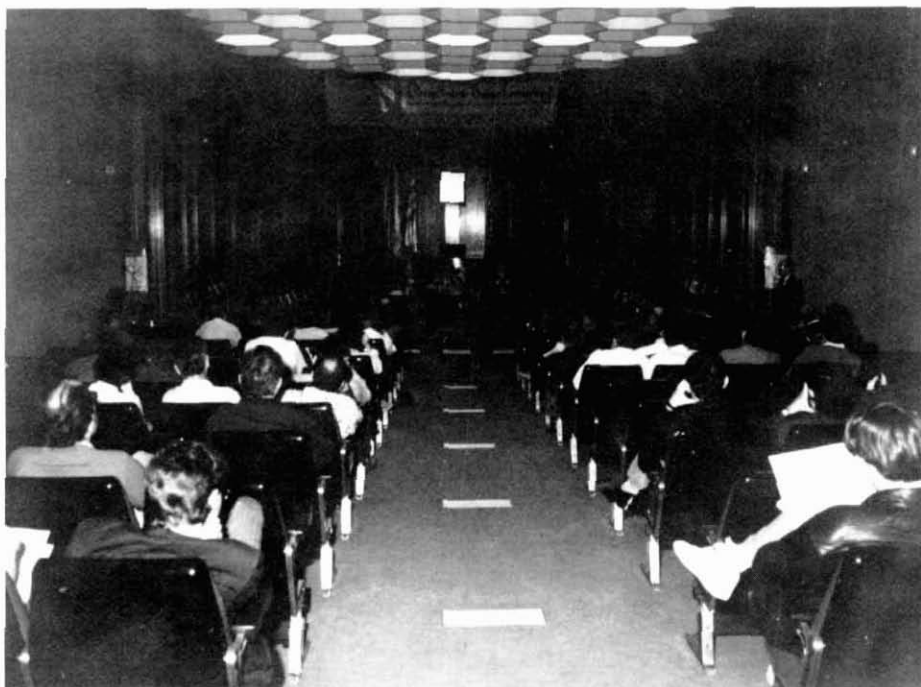
Durant la República, amb la nova divisió territorial i el projecte del G.A.T.C.P.A.C., el tema de la integració fou debatut a la premsa local, i si inicialment tothom s'hi oposà, i en tot cas manifestaren que el que s'havia de fer era que Collblanc-Torrassa, per continuïtat urbanística amb Barcelona i sobretot pels problemes que la immigració implicava, fos segregat de la nostra ciutat. El fet és que des que Ramon Frontera ocupà l'alcaldia, a gener de 1934, s'iniciaren converses amb Carles Pi Sunyer, alcalde de Barcelona, per a concretar aquest procés d'integració de L'Hospitalet a Barcelona. Així m'ho ha manifestat Ramon Frontera: «els déficits estructurals de l'Hospitalet, en sanitat, ensenyament, comunicacions i la manca de pressupost municipal obligaven a aquesta agrègació».

Però la guerra civil, obrí una dinàmica absolutament diferent: l'Hospitalet, de fet, s'integrà en el Baix Llobregat a nivell de la Conselleria de Cultura, Economia, Proveïments i Finances. Però, a més a més, totes les organitzacions polítiques durant la guerra civil defensaren l'adscripció de l'Hospitalet al Baix Llobregat, considerant, tal com va reconèixer Pau Vila, la flexibilitat amb què havia de tractar-se aquest tema.

Durant el franquisme, amb la pèrdua dels drets nacionals de Catalunya, la qüestió de l'ordenació territorial quedà reduïda a les províncies; i en tot cas, el que ens hem de preguntar és com Madrid entre 1947 i 1954 amplia el territori municipal, amb l'annexió de tretze municipis veïns, fins a ser més gran que el que ha estat la Corporació Metropolitana, mentre Barcelona es mantenia sense creixement d'espai (si bé s'agregà una zona de Santa Coloma a 1943). Hi ha raons polítiques, suposada la identificació entre Catalunya i Barcelona que s'ha fet sempre que no hi ha hagut llibertats democràtiques. A part dels enfrontaments entre la Diputació i l'Ajuntament de Barcelona. Suposo que ara estem en condicions de poder-ho investigar, però el fet és que Barcelona en aquests quaranta anys no ha incrementat el seu espai territorial, no ha agregat altres municipis, sinó que s'han succeït diversos projectes d'ordenació urbanística i de serveis: El Pla Comarcal de 1953, el Pla Provincial de 1959, l'Àrea Metropolitana de 1968 i la Corporació Metropolità

tana de 1974; sense oblidar però, les pretensions de la Gran Barcelona representades per l'alcalde Porcioles (1957-73) que repetidament s'enfrontava amb l'alcalde de l'Hospitalet d'aquells anys, Matias España (1962-73).

Mentrestant, l'Hospitalet havia passat de 51.249 habitants (1940) a 280.640 (1975), creixement que ha significat l'ocupació urbanística de pràcticament tot l'espai municipal, convertint-se en una ciutat-dormitori formada per un conjunt de barris sense cap unitat urbanística, sense cap unitat cultural, resultant el que durant molt de temps hem repetit: una ciutat incompleta urbanísticament i culturalment, i és evident que la proximitat a Barcelona no ha estat un factor aliè. El resultat durant aquests quaranta anys ha estat un l'Hospitalet fortament tenallat per Barcelona, formant el que se n'ha dit, una ciutat que no és ciutat i per això l'esforç dels ajuntaments democràtics, en aquests deu anys, per recuperar la identitat local, la identitat de ciutat, ha estat important, però, sense un plantejament global correcte, perquè la Corporació Metropolitana actuava com a cortina de fum enfront del fet comarcal.



Moment de l'Acte públic celebrat el dia 16 al Saló de Plens.

Avui, la qüestió no és què fem de l'Hospitalet? sinó, què fem amb Barcelona, els municipis de l'antic Barcelonès i la Regió I.?

En aquests moments, penso que hi ha dues tendències. Una que proposa l'absorció dels municipis del seu voltant, municipis que formen una unitat urbana, perifèria de Barcelona o subciutat. De fet, es podrien argumentar les mateixes raons de 1932 en relació als sis municipis que conformaren el Barcelonès de cara a la formació d'un únic municipi, però avui aplicant-ho a l'espai territorial que va des del Garraf fins al Montgat, es a dir aproximadament l'espai de la Corporació Metropolitana.

L'altra tendència, que és la que defenso, parteix del concepte de comarques metropolitanes. El que podem denominar cultura metropolitana, en tot cas, si evidencia alguna cosa és que el Barcelonès, creat artificialment l'any 32 amb un caràcter funcional, avui ja no té sentit, es digui com es digui i es disfressi com es vulgui. Ara el problema metropolità inclou plenament la comarca del Baix Llobregat i és des de la Comarca del Baix Llobregat incloent-hi l'Hospitalet com s'ha de veure el tractament de l'ordenació del territori pel que fa a les implicacions amb Barcelona.

L'Hospitalet fou fins a la guerra civil, dipòsit de les deixalles de Barcelona, femer de Barcelona, Però avui, aquesta relació «dipòsit de Barcelona», és comuna a tota la comarca del Baix. Alguns exemples ens ho evidencien: Les obres d'ampliació de l'aeroport de Barcelona en el Prat, l'abocador d'escombreries en el Papiol o el nou cinturó per Cornellà, Esplugues i l'Hospitalet.

Podem dir doncs que el fenomen de dependència amb Barcelona és un element de la identificació comarcal. Avui el Baix Llobregat té unes característiques determinades per la pressió de Barcelona, si bé en el cas de l'Hospitalet, la diferència amb la resta de les poblacions del Baix és de grau, es poden definir com a comunes:

- Un model semblant d'industrialització.
- Un creixement descontrolat de la població entre 1955-1975.
- Una dependència econòmica i industrial de Barcelona.
- Una manca d'identificació comarcal d'un percentatge important de la població.

Els estudis presentats a l'Informe Tècnic del Centre d'Estudis, ens mostren d'una banda que la continuïtat urbanística amb Barcelona té implicacions de mobilitat, tant per treball com per estudis i lògicament superiors a qualsevol altra població del Baix, però, d'altra banda, els trets sociològics definitoris de les característiques de la població són identifi-

cables absolutament amb les altres poblacions del Baix Llobregat, si exceptuem el Baix-Nord i Sant Just, població residencial, amb característiques molt més semblants a les de la mitjana de Barcelona.

Per tant, hem de parlar de Barcelona, com a realitat supra-comarcal i hem de parlar de comarques metropolitanes, però sense perdre la realitat geogràfica, històrica i cultural, en aquest sentit el Baix Llobregat, més que cap altra, és una comarca metropolitana que ha d'organitzar els seus serveis d'acord amb Barcelona, com les comarques del Vallès o el Maresme.

L'Hospitalet reincorporant-se al Baix Llobregat no fa més que ressituar la realitat metropolitana de Barcelona. I si volem acabar amb el suburbialisme i volem reequilibrar el territori, l'Hospitalet ha d'incorporar-se al Baix Llobregat, conscients, però, que aquesta és la proposta més complexa i que si no hi ha una voluntat política, un acord entre tots els municipis i una reordenació de la comarca, el més fàcil serà fer de l'Hospitalet un cas especial, la qual cosa considero que no facilita la necessitat urgent d'identitat que té la població de l'Hospitalet i d'altra banda seria el resultat de la indefinició.

És clar que l'Hospitalet ha de recuperar la seva identitat comarcal en el Baix Llobregat, no solament per les raons geogràfiques i històriques, que suposo que ningú no posa en dubte, sinó també per les característiques sociològiques i culturals actuals que defineixen l'Hospitalet en la comarca del Baix. Però es que a més, tal com hem explicat la supracomarcalitat de Barcelona, vol dir que hem de parlar de la Regió I, estructurada en comarques, entre les quals el Baix Llobregat forma una pinya amb Barcelona, més que cap altra comarca metropolitana.

L'última qüestió és com s'ha de reordenar la comarca per a aconseguir realment eficàcia, descentralització, coordinació de serveis i aprofundir en la democràcia, és a dir, una major participació ciutadana en la gestió dels serveis públics. El treball comença a partir d'ara, per a aconseguir una reordenació comarcal que sigui funcional, que reequilibri el territori i que apropi les decisions als ciutadans.

En principi, sembla que es poden definir quatre àrees diferenciades a la comarca: *El Nord-Baix Llobregat*, a l'entorn de Martorell, amb 63.541 habitants i que ja han pres la iniciativa de definició, si bé sembla que amb una proposta de separació. *El Mig-Baix Llobregat*, a l'entorn de Molins de Rei i que inclouria: Cervelló, Corbera, Molins, Pallegà, El Papiol, Sant Vicenç, Torrelles i Vallirana, amb 62.073 habitants. *El Delta-Occidental*, que inclouria Begues, Castelldefels, Gavà, Viladecans, Sant Boi, Sant Climent, Santa Coloma i el Prat, amb 250.502 habitants. I finalment la zona fronterera amb Barcelona, el *Delta Oriental*,

a banda i banda de riu, amb Sant Feliu, Sant Just, Sant Joan Despí, Esplugues, Cornellà i l'Hospitalet, amb una població de 497.007 habitants, o potser s'ha de parlar d'una cinquena àrea formada per l'Hospitalet en funció dels seus 279.779 habitants(1).

El que cal és reordenar la comarca sense que es lesionin els interessos de cap població i aconseguir la màxima funcionalitat per als interessos de tots els ciutadans del Baix Llobregat.