

CENTRE D'ESTUDIS DE L'HOSPITALET

major. 57. pral. 1^a hospitalet de llobregat / 08901 barcelona

BUTLLETI INFORMATIU / novemb. 1990 / n^o 24

Benvolguts socis i sòcies:

Abans de res dir-vos que el motiu d'haver posposat un mes la tramesa d'aquest butlletí ha estat a fi de tenir el temps necessari per acabar d'elaborar la proposta del Pla d'Actuació per aquest curs i alhora donar-vos una informació molt més concreta de tots els temes treballats durant aquests darrers mesos.

E L S A P A R T A T S Q U E U S P L A N T E G E M
S O N E L S S E G U E N T S

- 1.- ACORDS ASSEMBLEA MAIG 1990. Estat de la qüestió i valoració.
- 2.- Proposta Pla d'Actuació, Activitats i Serveis per aquest curs.
- 3.- Inauguració de la Secció de "La Sínia".
- 4.- Agenda: Reunions de treball internes.
Activitats externes.

En el punt 2 dels acords de la passada Assemblea Extraordinària dèiem: "tirar endavant l'entitat malgrat totes les dificultats".

Creiem que aquest esforç ha estat fet i hem aconseguit resituar l'entitat, però aquesta primera espitllada no te massa sentit si, per donar el següent pas. no comptem amb la vostra complicitat.

El contingut d'aquest butlletí pretén ésser tan sols un "flash" que serveixi per emmarcar, l'anàlisi i reflexió vers l'entitat? que us proposem de fer en la TROBADA DEL DIA 13 DE DESEMBRE A LES 8, AL CENTRE D'ESTUDIS.

Mentrestant... podeu anar llegint el que ve a continuació... Gracies!

1.-acords assemblea, estat de la qüestió

Donant compliment als acords presos i explicitats en el butlletí n.º 23, del mes de juny, el Secretariat va elaborar un pla de treball i resposta a l'actual situació de l'entitat, el qual va ésser aprovat per la Junta.

MOLT BREUMENT, INDIQUEM EL PLANTEJAMENT I RESULTATS 'FINS EL MOMENT:

Plantejament:

- Campanya de resposta.
- Consolidar i donar sortida als estudis i projectes cara el curs 90/91.

(Campanya de resposta.

S'ha orientat a cinc nivells:

- a-Associats de l'entitat.
- b.Nivell relació Institucional.
- c.Mitjans Comunicació.
- d.Relació altres entitats, grups i col·lectius de la ciutat.
- e-Mecenatges.

a.- Associats de l'entitat.

. Considerem molt positiu el suport i solidaritat mostrat per una gran part de socis i sòcies. Concretament hi ha hagut oferiments per col·laborar en feines pràctiques, així com per fer difusió i incrementar el nombre de socis/es.

Pel tema de difusió ja algunes sòcies i socis han anat treballant al llarg d'aquests mesos de forma individual, col·laborant en l'ampliació de nous associats per l'entitat. A totes i tots, els que hi han dedicat el seu temps, moltes gràcies.

. La resposta al full que adjuntarem en el Butlletí anterior, ha estat d'un 27'8% tot i que van arribant gradualment mes fulls.

De moment... s'han ofert socis i sòcies per feines d'ordinador i arxiu; cinc socis s'han posat un rebut incrementat de 2.500.- ptes i s'han fet aportacions per un total de 117.000.- ptes.

En nom de la Junta, moltes gràcies!

. El sopar de Comiat de curs a Cal Borni va ser una trobada molt agradable, hi van assistir 64 persones, tot i que el contacte personal amb molts socis i sòcies que van disculpar la seva no assistència, va fer possible dialogar i cercar opinions, establint bones vibracions vers l'entitat.

L'altre element positiu és que l'assistència dels socis/es al sopar va ésser un bon indicador representatiu de l'ampli ventall plural i obert del que es i vol seguir potenciant la nostra entitat.

INCREMENT NOMBRE DE SOCIS I SOCIES

<u>mes</u>	<u>ordinaris</u>	<u>protectors</u>	<u>total</u>
OCT/89	211	16	227
JUNY/90	255	32	287
OCT/90	268	32	300

b.- Nivell relació Institucional.

Hem fet un dossier d'objectius, presentació, currículum i col.laboracions de l'entitat al llarg d'aquest any. Aquest dossier tot i que ja ha estat utilitzat i entregat en totes les gestions i contactes institucionals fets fins el moment, preveiem ampliar-10 amb la vostra col.laboració, és a dir. incorporant el resultat de la valoració i reflexió sobre els continguts i perspectives de l'entitat, debat pendent i del qual ja us en feiem referència en la introducció. Aquesta discussió ens ha de permetre posicionar-nos com entitat a la nostra ciutat i ens ha de servir per dirigir-nos a la resta d'entitats i col·lectius de l'Hospitalet, alhora que el debat sigui també l'inici d'elaboració de la nostra ponència per les "Jornades d'Associacionisme" que més endavant us plantegem.

El procés a nivell Institucional ha estat lent, laboriós i complexe (tot sigui dit, ha estat com fer un trenca-closques), i per tal de no cansar-vos us fem un breu resum, que és la concreció de les gestions fetes a nivell de Generalitat. Diputació i Ajuntament, on l'objectiu ha estat establir criteris de relació, col.laboració i suport economic, amb tots els Departaments que per un motiu o altre ja hi havíem tingut alguna relació, i alhora obrir noves vies amb d'altres que fins el moment no hi havíem tingut cap contacte.

institució: generalitat catalunya

Conselleria Departament	tema	data d'execució	Seguiment gestió Nombre contactes	Resolució	Import econòmic	Revisió cobraments
Cultura Difusió Cultural	Supor0 Infrasc. Supor0 Infrasc. (després robotori)	09.03.1990 28.05.1990	5	04 07 1990	400 000 -	Desembre 1991
Cultura, Conselleria Cultura. Secretaria d'Al	Presentació i suport "Jornades Associacionisme"	14 06 1990	2	15.10.1990 primera part exercici 1990	500 000 -	Febr/Març 1991
Promoció Cul0. Premia	Revista "Quaderns d'Esòdi"	30 03 1990	6	10.11.1990	400 000 -	Març 1991
Subdirecció Gra0 Patrimoni escrit Documental i Etnogràfic.	'Jornades de Festa i presentació Arxiu Festiu'	10 05 1990	5	12 11 1990	750 000 -	Març/Abr 1991
Conselleria Benestar Social	Support, col·lecció Antitat	25 05 1990	2	entrevistes 23. 1.1990	?	?
Direcció Crèd Acció Ovívia	Pu0licació "Taller Gornal"	14 02 1990	7	Comitè de Normatives	280 000 -	? (després de confirmació)
Direcció Crèd Serveis Comunicaris	Support infraestructura	30 05 1990	2	tot, 1990	500 000 -	Febr/Març 1991

institucio: generalitat catalunya

Conselleria Directora/Departament	Tema	Inici gestió	Seguiment gestió Nombre contactes	Resolució	Import econòmic	Revisió cobrament
Conselleria Cultura Conseller: Sr. Guitart	Situació en el Presentació Pla d'actuació	11 06 1990	4	18 07 1990	Visita del Conseller Sr. Guitart al Centre d'Estudis L'acompanyarem la Cap de la Secretaria Gral., i els regidors del Grup Municipal CDC. Per part de l'entitat assisteixen els membres dels grups de treball i de la Junta que no estaven de vacances.	
Direcció General de Treball	Suport personal secretaria. Suport informàtic	25 06 1990	8	18 11 1990	secretaria 700.000.- informàtica 700.000.- (totalment el 91)	tres terminis al llarg 91/92
	Pla d'ocupació del desenvolupament del Pla d'actuació a través de l'Ajuntament	05 07 199	3	Derogada a l'Ajuntament	0	0

institució: diputació barcelona

Organisme/Departament	Tema	Inici gestió	Següent gestió	Resolució	Import econòmic	Previsió cobrament
Cultura	Projecció 'Joan de Ass'	abril/1990	3	entrevista 09.11.1990	a través Ajuntament +1.000.000	per concretar encara procés amb el Patronat Cultura.
Gabinet d'Publicacions	Suport publicació Bibliografia	22 02 1990	2	abr/1990	0	0

institucio: ajuntament l'hospitalet

Alcaldia :

De tot el proo^os porcat amb l'Alcaldia, directament amb l'Alcalde Sr. Ignacio Pujana, el mes de juliol arribem als següents compromisos:

- 1.- Signar un conveni marc directament amb Alcaldia (estan esperant la proposta d'esborrany per discutir a la Junta).
- 2.- Suport excepcional per la situació de l'entitat després del rotator.
- 3.- Acolliment positiu del pla d'actuació. Acord de reunió per parlar en concret dels projectes.
- 4.- Acolliment del pla d'ocupació per tramitar-lo des de l'Ajuntament.
- 5.- Calendari d'entrega del Manual d'Història. Concreció de fer el pagament dins l'exercici 1990, i el segon pagament dins l'exercici 1991. En Josep M^a Solís (Director del Museu d'Història de l'Hospital) queda encarregat de fer el seguiment amb la nostra entitat.

La concreció tècnica i de seguiment dels compromisos adquirits es passa al Cap del Cabinet de Presidència Sr. Eduard Alvaraz. Fem la primera entrevista el mes de setembre i, des de llavors, hem concretat:

- 1.- El tema del Manual, però encara sense concreció de calendari de pagaments.
- 2 - El suport excepcional, que es fixa en 300.000.- ptas, però sense concretar encara el calendari de pagament.
- 3.- Comunicació, delegació pla d'ocupació.

Restem pendents de . .



- 1.- Entrega de l'esborrany de proposta de conveni 1991.
- 2.- Concreció davant els projectes presentats.

Patronat de Cultura :

Com ja és habitual, realitzem el curs amb Abast sobre "animació socio-cultural". Tanmateix i donat que també Abast ens va notificar la intenció de muntar unes Jornades d'Associacionisme. plantejem l'abordatge d'unes soles Jornades, com a col.laboració conjunta, integrant també les gestions fetes amb la Generalitat i Diputació.

- Cursos ABAST.

- Jornades d'Associacionisme.

Hem proposat el suport d'Abast a les Jornades sobre el Fet Festiu i presentació de l'arxiu. El tipus de col.laboració, suport econòmic i organització resta pendent de la concreció dels projectes per part de l'Alcaldia.

- Jornades Fet Festiu Presentació arxiu.

- Publicació de Quaderns del Rock.

Hem plantejat una condició d'aquesta publicació amb l'Aula de Cultura de Bellvitge, amb el suport de la propaganda i traducció per part del Patronat de Cultura i el disseny, fotocomposició i impressió de la publicació per part del Patronat de Comunicacions.

- Convulsió 1991

Restem propensos de veure amb l'Ajuntament com es concretarà el futur convulsió, és a dir, si mantindrem dos nivells de convulsió (Alcaldia i Patronat) o bé el contingut d'ambdós quedarà integrat en un sol (Alcaldia?).

A L T R E S . . . A C T I V I T A T S . . . P R O J E C T E S . . . A M B . . . L ' A J U N T A M E N T

Alcaldia:

Jornades i exposició "Weira0e i el moviment llibertari a l'Hospitalet".
L'Ajuntament retrocedirà aquestes Jornades, que es faran a l'Aula de Cultura de Collblanc el suport és de 500.000.- més les despeses de propaganda.

Dinàmica Educativa:

Projecte "Dinamització Manual d'Història".
S'han fet les gestions corresponents per crear una comissió de treball d'elaboració de material didàctic i pedagògic a partir del Manual d'Història. En aquestes comissió hi participarà, entre d'altres, Dinàmica Educativa i Centre de Recursos.
En procés de formació

Museu d'Història:

Projecte "Dinamització Manual d'Història".
Hem proposat al Director del Museu, a través d'Alcaldia, la proposta del Projecte i de fer una Guia Musèogràfica i exposició entorn del Manual d'Història i la seva dinamització.
En procés de realització

VALORACIO DE L'APARTAT **b** NIVELL INSTITUCIONAL:

El resultat d'aquest breu resum de gestions ens situen en:

- 1er- Una bona relació i col.laboració a nivell Institucional.
- 2on- Podem eixugar el deficit inicial previst per aquest exercici 1990 (1.172.000.-ptes) del pressupost de funcionament i sanejar en un 25% del que encara ens resta acumulat d'exercicis anteriors.

MENTRESTANT problemes de tresoreria:

Tot i així és fàcil de veure que els resultats del balanç d'exercici no es corresponen amb la tresoreria actual, doncs els cobraments segueixen lamentablement el curs lent burocràtic.

Per tant US NOTIFIQUEM que caldra que us presentem el rebut previst per final de desembre, a principi, és a dir, el dia 1-12-1990.

Gràcies

- 3er- Comptar amb un primer suport econòmic per plantejar-nos els projectes que configuren el pla d'actuació.
- 4art-Comptar per aquest curs amb el suport a temps parcial de dues persones: secretaria i suport informàtic.
Durant el mes de setembre i octubre hem estat sense secretaria però per fi, un cop confirmat per Treball

us

JA TENIM NOVA SECRETARIA

presentem

▶ Es diu ROSA GUINART i farà l'horari de 3/4 de 9 a 3/4 d'l.

busquem

▶ Per començar el mes de gener Ja persona de suport informàtic, amb el següent perfil:
Coneixement escrit i de "picat" informàtic CATALÀ.
Coneixement del PAGE-MARKET i WORLD PERFECT.
Aturat/ada des del mes de juny.

- 5e- Haver pogut fer una nova inversió de tota la infraestructura robada (ordinador, pantalles, impressora, etc). Això ha estat possible gràcies a:

Companya d'Assegurances Chassyr: s'ha cobrat del sinistre plantejat 682.120.-ptes, i amb la resta de suports de la Generalitat i Ajuntament cobrim tota la inversió (tot i així de moment ha calgut fer l'avançament dels diners corresponents a les Institucions), qüestió aquesta que ha agreujat ja del tot la tresoreria, però tant per fer possible la dinàmica de la pròpia entitat, com per justificar la compra a les Institucions, ens ha calgut fer-ho així.

Perb cal tenir en compte que...:

- 1er- Hem de consolidar la infraestructura de personal i no estar pendents de les subvencions puntuals d'un curs per l'altre de Treball (Generalitat):
- Es important per l'Entitat aconseguir com a mínim, a més de la Gerència i Responsable d'Estudis d'Història, una secretària fixa i estable, i per tant integrada en el plantejament d'entitat.
- 2on- El seguiment econòmic, de gestió general, de relació i concreció de projectes, ens supera força ja en aquests moments, per tant és molt important el suport col·lectiu dels associats, tot i tenint en compte els diferents nivells de disponibilitats, dedicació i temps.
- 3er- Cal assegurar de manera fixa i no puntual l'equilibri entre ingressos i despeses del pressupost de funcionament. Cara l'exercici 1991, cal seguir incrementant el nombre d'associats, perb també un conveni o convenis marc, que ens possibilitin que els esforços es facin prioritàriament per donar sortida al pressupost de projectes i activitats.

~ ~ ~ ~ ~

C.- Mitjans de comunicació.

De moment ha sortit articles al Diari de Barcelona, l'Avui. El Tot. i una entrevista a Rbdio l'Hospitalet.

Per fer el seguiment d'aquest tema ens cal ajuda, i per tant proposem de fer una Comissió de treball i contactes amb els mitjans de comunicació. Entretant, fem el que podem.

i s'hi anima?

d.- Relació altres entitats. grups i col.lectius de la ciutat.

Després del debat col.lectiu que us proposem, i amb la concreció del pla d'actuació, el mes de gener iniciarem de forma més clara i estructurada aquesta relació. De moment, a més de la Junta, hi ha quatre socis/es més pel seguiment del tema.

Obviament. restem oberts a tot tipus de col.laboració i suggeriments.

e.- Mecenatges.

Ca3 dir que el nivell institucional ens ha restat temps per dedicar-hi esforços.

Ens cal posar fil a l'agulla en aquest apartat.

2.-pla d'actuació, activitats i serveis per aquest curs 1990/91

PROJECTES EN CURS.

ESTUDI ASSOCIACIONISME:

- Tallers d'Història de l'Associacionisme als barris de l'Hospitalet.
- Jornades Associacionisme.
- Projecte de dinamització d'entitats entorn a les Jornades.
- Seminari d'entitats sobre el paper i la problemàtica de l'Associacionisme.
- Cens d'entitats.
- Monografies sobre entitats de la Ciutat.
- Estudi sobre els grups de Pop i Rock de l'Hospitalet.
- Publicació "Quaderns de Rock". L'Hospitalet, 1990.
- Publicació materials de les Jornades Associacionisme.
- Publicació "Quaderns d'Estudi" sobre els tallers, de moment, de Bellvitge i Can Serra.
- Publicació de la Metodologia de l'estudi i el Procés de dinamització entorn l'Associacionisme avui.

Grups de treball:

- . Grup Tallers Història.
- . Grup Dinamització entitats i projecte Jornades.
- . Grup estudis sobre el Pop i el Rock.

ARXIU FESTIU

- Informatització de la base de dades: Arxiu Festiu.
- Jornades: "La Festa i l'Arxiu Festiu".
- Petita exposició sobre materials de l'Arxiu Festiu.
- Festa-ball organitzada per les CCFF i el grup de l'Arxiu Festiu.
- Projecte de dinamització de les CCFF per a la seva participació a les Jornades.

Grups de treball

- . Grup Arxiu Festiu.
- . Grup Dinamització Jornades (en formació)

MANUAL HISTORIA

- Elaboració material didactic i rutes urbanes pels nens/es i joves de l'Hospitalet.
- Realització quions pels Videos divulgatius de la Histbria de la Ciutat.
- Realització Videos divulgatius.
- Projecte de dinamització de l'exposició realitzada pel Museu a partir del Manual d'Història.
- Col.laboració en la realització de la Guia de l'exposició.
- Edició del Manual d'Histbria.

Grups de treball:

- . Grup d'Història.
Crup elaboració materials didactics i rutes (en formació):
- . Grup Videos divulgatius
(en formació).

BIBLIOGRAFIA, BASE DE DADES I CENTRE DOCUMENTACIO

- Publicació de l'actualització de la Bibliografia sobre l'Hospitalet fins el 1989.
- Base de dades sobre l'Hospitalet, informatització de les referencies.
- Projecte del Centre de Documentació del Centre d'Estudis de l'Hospitalet. Servei de consulta i assessorament bibliografic.

Grups de treball:

- . Grup Bibliografia i Documentació.

TROBADES AMB EDITORIALS

El grup Sopa de Lletres esta organitzant per aquest curs 1990-1991 unes trobades amb diferents editorials especialitzades en literatura infantil i juvenil.

El dia 11.12.90 es farà una primera sessió on ens acompanyarà l'Editorial Pirene i, després d'informar sobre el seu funcionament, sobre els seus criteris de selecció de llibres, etc, respondrà a totes les preguntes que puguin sorgir.

Les properes reunions seran els dies 15.01.91; 12.03.91; 14.05.91 i 11.06.91.

ALTRES PROJECTES I ACTIVITATS

- Curs per Abast/Centre Normalització Lingüística. Formació Dinamitzadors de la Normalització. Sessions Associacionisme.
- Curs per la Direcció General de política lingüística. Formació Dinamitzadors. Sessions Associacionisme.
- Curs per Abast "L'animació socio-cultural des d'una perspectiva històrica a Catalunya".
- Jornades i exposició: "Josep Peirats i el moviment Llibertari a l'Hospitalet".
- Campanya de dinamització de col·lectius entorn el Centre d'Estudis de l'Hospitalet.
- Procés de debat intern sobre les activitats i el paper del Centre d'Estudis a la Ciutat.

ALTRES PUBLICACIONS

- SANTACANA, Carles: "Postguerra a Catalunya: trencaments i continuïtats. El cas de l'Hospitalet (1939-1951)".
- CABRE, Montserrat: "Manual no sexista per fer investigació".
- Línia Jove: "Treball sobre la fabrica Vilumara". Alumnes de l'Institut Vilumara.

SERVEIS

Assessorament, bibliografia, Documentació.
Biblioteca:

- De dilluns a divendres de 9 a 1
- Dimarts de 6 a 8.

El Cristóbal Urbano és el responsable de la Biblioteca i Fons Documental. Per parlar amb ell directament per qualsevol tema que afecti aquest servei, el trobareu els dimarts a la tarda.

No cal dir-vos que els grups resten totalment oberts a la

vostra participació. Per enganxar-vos a les reunions tan sols cal que us poseu en contacte amb el Centre i us en donarem tota la informació.

3. LA SINIA

Aquesta secció pretén ser un espai obert a tots els socis i sòcies del'entitat, recollint totes aquelles informacions que facin referència a treballs, estudis, tesis, recerca, actualitzacions bibliogràfiques, etc... que els associats estiguen fent, tant sigui a nivell local com de fora.

Voldríem que fos un bon punt de referència que permeti intercanvis, relacions... i, si més no, ens serveixi tant per saber el que tots plegats estem fent en aquest nivell, com per alhora com a entitat es pugui preveure el potenciar la sortida, presentació, difusió o publicació d'aquests estudis o treballs.

ANÍMEU-VOS DONCS I NO DEIXEU
LA PROPERA SINIA SECA.

Ambit local

— Carles SANTACANA: Postguerra a Catalunya. Trencaments i continuïtats: el cas de l'Hospitalet (1939-1951)
81939-1951

Aquesta recerca pretén analitzar els factors de trencament i de continuïtat que es desprenen del final de la guerra civil a l'Hospitalet. El cos central del treball gira al voltant de l'estudi del poder local, el pes de la política oficial i la dinàmica societaria i política.

— Rosa M^a Cañadell: Dones de Barri. Lluita, anhels i participació
M^a Pau Trayer de les Dones de Can Serra.

El nostre treball té com a objectiu estudiar el paper de les dones en el barri de Can Serra, des de les primeres lluites al carrer fins a l'actualitat.

Donat que l'Associació de Veïns és una de les institucions que durant tots aquests anys ha estat el nucli que ha aglutinat i promociat la major part de les activitats del barri, el treball el centrem en l'estudi del paper de les dones dins d'aquesta Associació, la seva participació i el seu protagonisme.

A fi de poder contextualitzar millor les activitats de les dones al barri, les hem relacionat amb el que succeïa en el país en general, dividint el temps en tres etapes que corresponen a tres moments concrets de l'evolució socio-política del país, amb característiques diferents cadascuna d'elles:

1^a etapa: 1970-1976: Dictadura
2^a etapa: 1977-1980: Transició
3^a etapa: 1980-1990: Democràcia

R a m o n BREU i PANYELLA: Conversa amb Severino Campos.

Records i evocacions de l'Hospitalet dels anys trenta.

El text d'aquesta conversa, amb Severino Campos, líder obrer i dirigent de la FAI i de la CNT, que mantingué estret contacte amb l'Hospitalet i la seva gent, la trobareu al Centre d'Estudis.

Ambit no local

— Josep Maria SOLIES: El poblament del Curs inferior del Llobregat en època Ibèrica i Romana.

Es tracta d'un estudi sobre l'evolució de la distribució del poblament i les bases econòmiques d'aquest territori, en època ibèrica i romana.

Per a poder arribar al seu coneixement, s'ha procedit, en primer lloc, a realitzar un estudi sobre el paleo-paisatge on es van desenvolupar aquestes cultures, fent especial incidència en la forma del delta del Llobregat i en la capa de vegetació que cobria aquesta comarca.

Igualment, s'ha estudiat els diversos patrons d'assentament, a partir de les dades físiques i la posició dels jaciments.

Un dels apartats més importants en l'estudi ha estat la investigació sobre l'economia especialment de la mineria i metallurgia del ferro i l'explotació viti-vinícola en època romana.

En resum, s'ha distingit una fase de penetració de la cultura ibèrica (ss.VI-V aC), una segona de plenitud (sIV-primer meitat sII aC), una tercera de transició a la cultura romana (segona meitat sII i I aC). La següent consisteix en la implantació del model romà d'explotació intensiva del territori (sI-primer meitat del sII) que dona pas a un darrer moment que sembla perllongar-se fins el s.VIII o X.

El treball s'acaba amb la presentació dels diversos models teòrics que semblen amagar-se darrera de les realitats físiques estudiades.

Aquest estudi, ha estat la Tesi Doctoral presentada per en Josep M^a, i llegida el passat dia 12 de novembre a la Facultat de Geografia i Història.

Enhorabona, Doctor!

— Antonia NIEVA: Publicidad sobre arquitectura. Barcelona comercial.

La tesi consta de dues parts fonamentals.

La primera enfoca la relació entre la publicitat i l'arquitectura des del carrer, amb els punts següents: l'arquitectura com a suport publicitari, classificació d'anuncis, els aparadors, generalitats i normativa vigent, coeficients de densitat publicitaria. planols publicitaris, valorant la publicitat urbana com a constituent de la imatge, comunicació, estètica i paisatge urba.

La segona part introdueix l'anàlisi de tretze façanes i la publicitat que allotgen, des de teories de la percepció i comunicació, la semiologia, retòrica, poètica i estètica, així com la intervenció arquitectònica.

Les conclusions recullen dues formes de relació de l'arquitectura i la publicitat com a juxtaposició o com a interpretació, així com l'enriquiment de significats produïts en l'ambient del carrer comercial.

Aquest estudi ha estat la Tesi Doctoral de l'Antonia, llegida el passat dia 23 d'octubre a la Facultat d'Arquitectura.

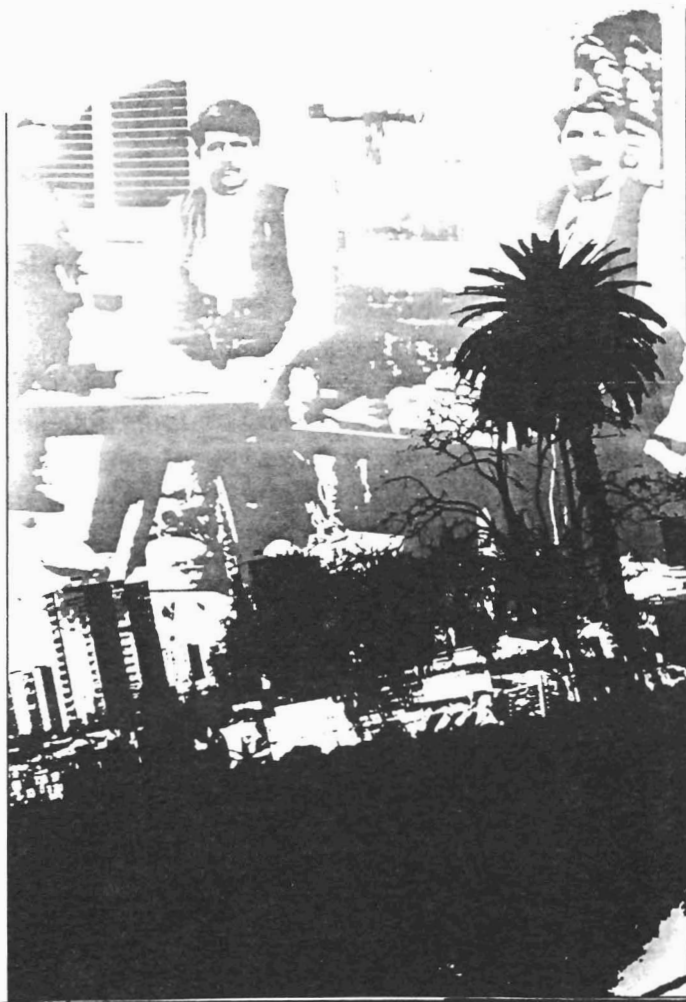
Enhorabona, Doctora!

— Albert MARZA i BRILLAS: Al llindar de l'esperança (aproximació a la persona i a l'obra d'Alfons Comin).
Tesi de llicenciatura.
Universitat de Barcelona, juny 1990, pp.424

Aquest treball vol ser una aproximació a Alfons Comin, destacat militant comunista i cristià, capdavanter de la lluita antifranquista, mort ara fa deu anys.

El treball fa esment de tres dels terrenys on la presència de Comin va ser més notable (la política, la religió i la cultura) i, posteriorment, es centra en un dels temes a que més temps i esforços dedica: la relació entre marxisme i cristianisme.

CENTRE D'ESTUDIS
DE L'HOSPITALET



feu socis/es