

La inmigración latinoamericana en l'Hospitalet de Llobregat: una mirada desde lo cotidiano

DAISY MARGARIT SEGURA

Doctora en Sociología. Universitat Autònoma de Barcelona.

Máster en Desarrollo urbano. Universidad Católica de Chile.

*“La ciudad no dice su pasado, lo contiene como las líneas de una mano escrito en las esquinas de las calles”
(Italo CALVINO. *Le città invisibili*)*

El trabajo que a continuación se presenta da cuenta de los resultados obtenidos en la investigación de la tesis doctoral Inmigración, integración y territorios. Una mirada a la integración socioterritorial del inmigrante extranjero en la estructura urbana. En ella se propuso estudiar las interrelaciones que se generan entre el territorio, representado y delimitado por la unidad del distrito, y la inmigración extracomunitaria, específicamente la del colectivo de ecuatorianos, en los seis distritos de la ciudad de l'Hospitalet de Llobregat. Esta investigación se situó en este municipio del Área Metropolitana de Barcelona por dos razones. La primera obedece al evidente aumento de los colectivos de inmigrantes extracomunitarios que han llegado en los últimos años y que actualmente se encuentran viviendo en la ciudad, dato corroborado por las cifras que contiene el Anuario Estadístico 2004. Y la segunda a las características históricas de la ciudad de l'Hospitalet, que desde sus orígenes se ha constituido como un territorio receptor de inmigración, aunque en épocas anteriores correspondía a flujos internos de población.

1. L'Hospitalet del siglo XXI: la llegada de nuevos residentes

La actual estructura social y urbana de la ciudad de l'Hospitalet es el resultado de un proceso histórico en el que variados actores han dado lugar a la presente configuración del territorio y de la sociedad. Comprender algunos aspectos de la actual disposición urbanística y de la estructura social de los barrios y distritos de la ciudad de l'Hospitalet requiere, sin duda, una reconstrucción histórica de la conformación de la ciudad que dio lugar a modos particulares de relación entre los habitantes y el territorio.

La ciudad de l'Hospitalet, desde sus orígenes hasta la actualidad, se ha visto en constante transformación del territorio, ya sea, por una parte, por los flujos de migración interna ocurridos con mayor fuerza durante el siglo XX, específicamente durante la década de los años 60, y por otra parte, por los flujos externos de migración incrementados durante los primeros años de este nuevo siglo con la nueva oleada migra-

toria proveniente de un modo mayoritario de países del tercer mundo. Esta variable migratoria no es indiferente a la hora de analizar los procesos de conformación actual de los barrios y distritos, por cuanto hemos podido constatar que aquellos barrios que históricamente se conformaron como focos receptores de inmigrantes continúan reproduciendo tal condición en la actualidad, por ejemplo, Collblanc y la Torrassa.

En primer lugar examinaremos la composición de la inmigración por nacionalidades para los años 2000, 2002 y 2004 para luego dar paso a un análisis inframunicipal en el que examinaremos la distribución de estos colectivos en el interior de cada uno de los 6 distritos para el mismo período de años. Los grupos que analizamos son agrupados de acuerdo al origen por continentes, a excepción de América (norte, centro y sur) y Europa por lo que se refiere a colectivos provenientes de la Europa no comunitaria. En el análisis no tomaremos en cuenta los colectivos procedentes de América del Norte ni Oceanía, por su bajísima representatividad en el universo de los colectivos de inmigrantes; no obstante, los hemos considerado en las figuras para dar cuenta de su poca presencia.

La problemática principal que justifica trabajar este ámbito de la población residente extranjera es la gran heterogeneidad que presentan estos colectivos. Este hecho convierte al colectivo inmigrante en un grupo diverso de culturas, idiomas y religiones que se asienta en el territorio y que convive con las estructuras sociales de la sociedad receptora, y que se caracteriza por imprimir en los paisajes urbanos¹ fuertes transformaciones que impactan en las estructuras socioeconómicas del territorio. Se viene a constatar este hecho, por ejemplo, a través del surgimiento del comercio étnico que, en una lógica de entrega de servicios, se diferencia del comercio tradicional (horarios) i genera dinámicas territoriales que coexisten con las mantenidas por la sociedad autóctona.

Al examinar las cifras (tabla nº 1) constatamos el fuerte aumento de la población extranjera en el municipio a partir del año 2000, en el que representaban el 4,09%, aumentando progresivamente para el año 2002, alcanzando el 10,02% y, en el año 2004, el 15,84%. Este aumento se ha visto constatado con mayor énfasis en algunos colectivos por encima de otros, como es el caso de la llegada de los colectivos de inmigrantes procedentes de América del Sur, hecho que se ha traducido en un cambio en la tendencia según el origen de los contingentes de inmigrantes. En términos extracomunitarios, la década de 1990 fue marcada por la llegada de inmigración originaria de África del Norte, especialmente marroquíes. Como se observa en el gráfico nº 1, el período 2000-2004 marca un descenso notorio de la llegada de este colectivo, de un 32,49% en el 2000 baja al 15,73% en el 2004. Al mismo tiempo surgen otros contingentes que de un modo más discreto, pero sostenido, comienzan a protagonizar mayor presencia, como es el caso de la Europa no comunitaria y Asia.

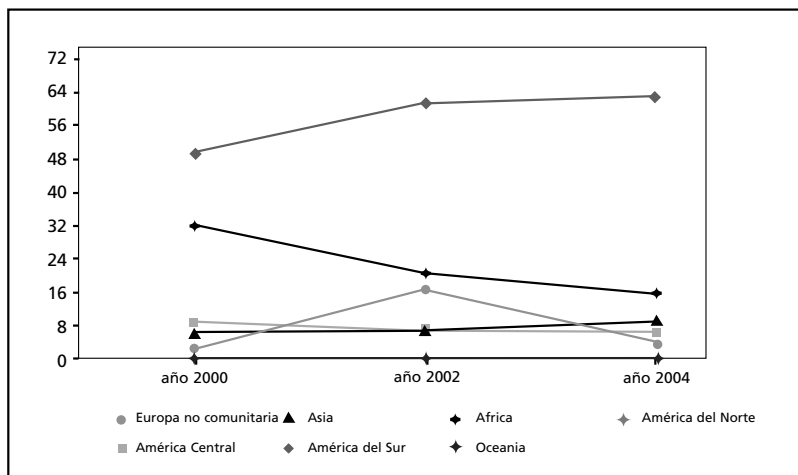
¹ Entendemos por paisaje urbano en el sentido que da J. Nogué y A. Albet (2004, p. 69) al señalar que el "paisaje es, sin dudas, uno de los elementos identitarios más excepcionales, uno de los patrimonios culturales más preciados en las sociedades [...] Representa la proyección cultural de una sociedad en un espacio determinado y es por ellos mismos un patrimonio que debe conservarse, admitiendo que es algo dinámico y en constante evolución".

Tabla 1
PORCENTAJE DE POBLACION SEGUN NACIONALIDAD

	Año 2000	Año 2002	Año 2004
Europa no comunitaria	2,50	17,16	4,68
Asia	6,50	6,75	8,99
África	32,49	20,32	15,73
América del Norte	0,26	0,20	0,19
América Central	8,75	6,53	6,63
América del Sur	49,49	61,99	63,77
Oceanía	0,01	0,02	0,01
Total extranjeros	4,09	10,02	15,84

Fuente: elaboración propia a partir de los datos del Padrón de habitantes

Gráfico 1
COMPARACION ENTRE LOS ANOS 2000 Y 2004 POR COLECTIVOS DE INMIGRANTES EXTRANJEROS

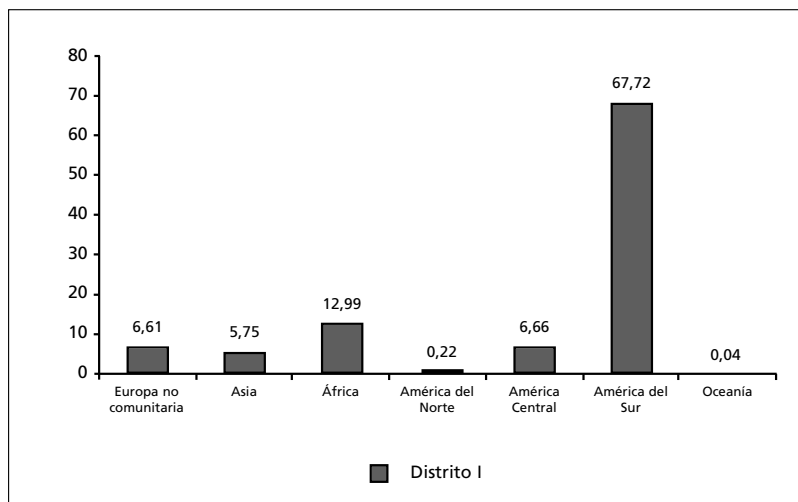


Fuente: Elaboración propia a partir de los datos del Padrón de habitantes de los años 2000, 2002 y 2004

Una primera aproximación desagrega la ciudad en distritos, tomando cada uno como una unidad de análisis. De esta forma, podemos ver, en líneas generales, una desigual distribución porcentual de los colectivos de inmigrantes de acuerdo a su origen en el territorio.

La inmigración en el distrito I, compuesto por los barrios del Centre, Sant Josep y Sanfeliu, representa el 8,76% de la población total del distrito. Si observamos el gráfico nº2, el colectivo que mayor presencia tiene en el distrito es el de América del Sur, representando en el año 2004 el 67,72% del total de inmigrantes de la zona. Al margen de los colectivos procedentes de América del Norte y de Oceanía, el colectivo que menor representación tiene es el de América Central, seguido por el asiático. A poca distancia le sigue el de la Europa no comunitaria, mientras que el africano dobla a este último. Esta distribución es muy similar en la mayor parte de los barrios que componen este distrito.

Gráfico 2
DISTRIBUCION DE COLECTIVOS DE INMIGRANTES EXTRANJEROS EN EL DISTRITO I



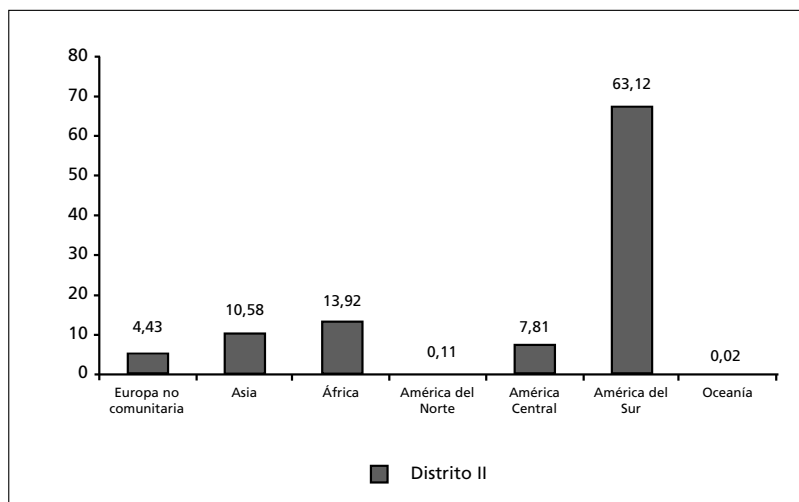
Fuente: elaboración propia a partir de los datos del Padrón de habitantes

El distrito II, que agrupa los barrios de Collblanc y la Torrassa, se caracteriza por concentrar un alto contingente de población inmigrante, que representa el 23,79% en relación al total de la población del distrito. Este porcentaje lo sitúa como el distrito en el que los inmigrantes constituyen una parte importante de la población. Si a esto añadimos el dato de densidad, que es el segundo mayor de toda la ciudad, con 51.674

h/km², nos encontramos con uno de los distritos de l'Hospitalet en el que la presencia social de los inmigrantes es más perceptible. No obstante, el perfil en cuanto a origen sigue siendo similar al del distrito I, donde lidera el colectivo procedente de América del Sur, con un 63,12% (véase gráfico nº 3). La diferencia con el distrito I está en que aquí el colectivo de Asia alcanza mayor presencia (10,58%), siendo así el tercer contingente con mayor presencia en el distrito, después de África (13,92%) y América del Sur.

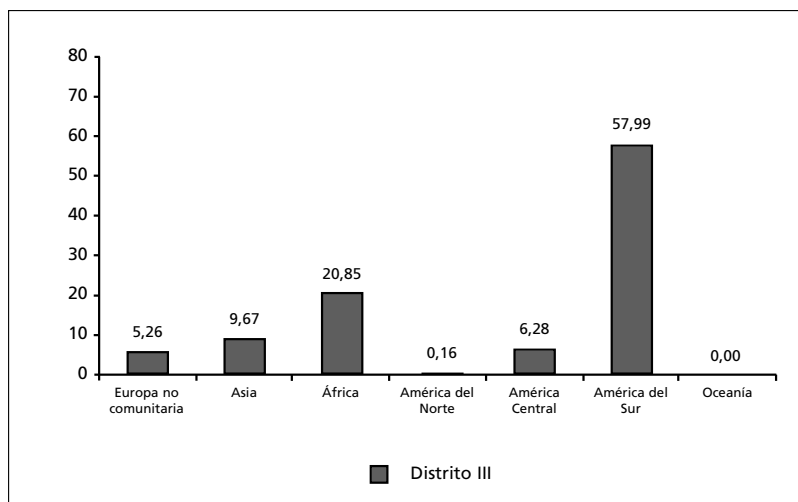
Gráfico 3

DISTRIBUCION DE COLECTIVOS DE INMIGRANTES EXTRANJEROS EN EL DISTRITO II



Fuente: elaboración propia a partir de los datos del Padrón de habitantes

El distrito III está compuesto únicamente por el barrio de Santa Eulàlia. Este barrio cuenta con un 11,15% de inmigrantes sobre el total de su población. Los datos que figuran en el gráfico nº 4 nos confirman la representatividad del colectivo de América del Sur, con un 57,99%, seguido por el colectivo africano, que toma aquí también una fuerte relevancia, con un 20,65%.

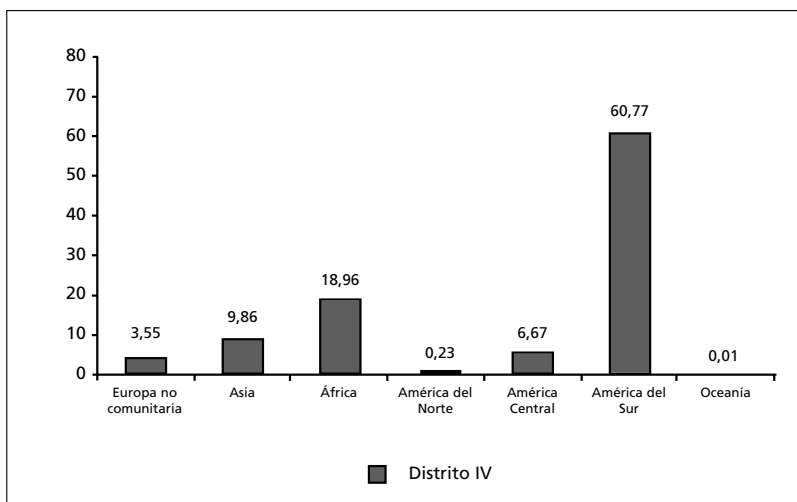
Gráfico 4**DISTRIBUCION DE COLECTIVOS DE INMIGRANTES EN EL DISTRITO III**

Fuente: elaboración propia a partir de los datos del Padrón de habitantes

El Distrito IV, compuesto por los barrios de la Florida y les Planes, destaca por su alta densidad poblacional, alcanzando los 54.461 h/Km², que es la densidad más elevada entre los distritos del municipio. En esta zona la población inmigrante representa el 22,72% por encima del total de la población, situándolo así en el segundo lugar al interior de la ciudad, con un volumen importante de población extranjera. En lo referente a la distribución por origen, los inmigrantes en este territorio se distribuyen siguiendo el patrón de los distritos anteriormente descritos. El gráfico n° 5 da cuenta de tal situación. Cabe destacar que, entre los barrios que componen este distrito, es el barrio de la Florida el que atrae mayor población inmigrante y es el barrio en que la densidad es de 73.146 h/Km², la más elevada a nivel de barrios de l'Hospitalet.

Gráfico 5

DISTRIBUCION DE COLECTIVOS DE INMIGRANTES EXTRANJEROS EN EL DISTRITO IV

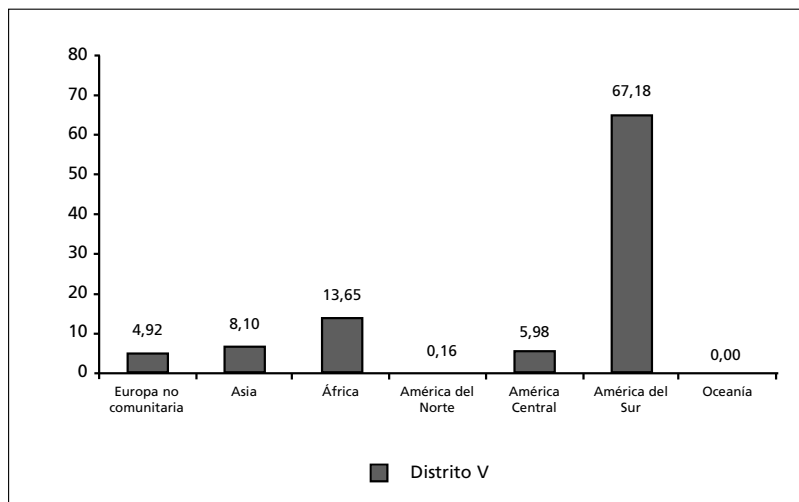


Fuente: elaboración propia a partir de los datos del Padrón de habitantes

En el distrito V se encuentran los barrios de Can Serra y Pubilla Cases. El porcentaje de inmigrantes alcanza el 19,71% respecto de la población total del distrito. Los colectivos de inmigrantes más destacados vuelven a ser los de América del Sur, el 67,18%, y de África, el 13,65% (véase gráfico n° 6). En cambio, el de la Europa no comunitaria es el que cuenta con menor representación. Por su parte, el colectivo de Asia alcanza un porcentaje mayor al de la Europa no comunitaria.

Gráfico 6

DISTRIBUCION DE COLECTIVOS DE INMIGRANTES EXTRANJEROS EN EL DISTRITO V

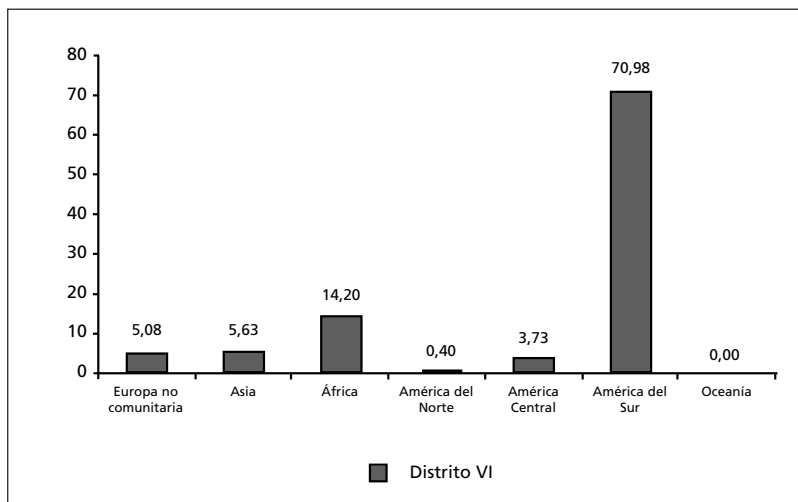


Fuente: elaboración propia a partir de los datos del Padrón de habitantes

El distrito VI es el último de la ciudad de l'Hospitalet y engloba los barrios de Bellvitge y el Gornal. En lo referente al porcentaje de población inmigrante, las cifras son similares en ambos. Es el distrito que menos población inmigrante tiene, su porcentaje alcanza el 7,35% respecto de la población total. Al observar la distribución de la población, aquí nuevamente la tendencia es la misma, América del Sur lidera el grupo con mayor representatividad, seguido de África. Entre los grupos con menor representación están los de la Europa no comunitaria, Asia y en, último lugar, América Central.

Gráfico 7

DISTRIBUCION DE COLECTIVOS DE INMIGRANTES EXTRANJEROS EN EL DISTRITO VI



Fuente: elaboración propia a partir de los datos del Padrón de habitantes

A modo de resumen, podemos dar cuenta de las principales tendencias observadas en la ciudad de acuerdo a la siguiente tabla:

Tabla 2

PORCENTAJE DE POBLACION SEGUN NACIONALIDAD EN EL INTERIOR DE LOS DISTRITOS

	Distrito I	Distrito II	Distrito III	Distrito IV	Distrito V	Distrito VI
Europa no comunitaria	6,61	4,43	5,26	3,55	4,92	5,08
Asia	5,75	10,58	9,67	9,86	8,10	5,63
África	12,99	13,92	20,65	18,96	13,65	14,20
América del Norte	0,22	0,11	0,16	0,23	0,16	0,40
América Central	6,66	7,81	6,28	6,62	5,98	3,73
América del Sur	67,72	63,12	57,99	60,77	67,18	70,98
Oceanía	0,04	0,02	0,00	0,01	0,00	0,00
% Inmigrante/ pobl. total del distrito	8,76	23,79	11,15	22,72	19,71	7,35
Distribución % pobl. inmigrante/ total inmigrantes l'H	11,05	28,45	10,94	24,13	19,28	6,15

Fuente: elaboración propia a partir de los datos del Padrón de habitantes 2004

La distribución de la población extranjera por distritos en relación al porcentaje de inmigrantes con el total de la población del distrito sitúa al distrito II como el que más población inmigrante concentra, seguido por el distrito IV. En el otro extremo encontramos los distritos I y VI, en los que los porcentajes nos dan cuenta que son los territorios en los que la población inmigrante alcanza menor representatividad respecto de la totalidad de la población del distrito.

Un factor que es necesario para valorar la presencia que tienen los inmigrantes en los distritos es el de la densidad. Se constata una correlación positiva entre el porcentaje de inmigrantes y la mayor densidad poblacional. Sin constituir una correlación matemática exacta, se observa que los barrios con mayor densidad de población presentan un elevado porcentaje de inmigrantes. Esta relación nos parece que pone de manifiesto una percepción de mayor presencia social de inmigrantes en el territorio, aún cuando puede ser que, en números absolutos, existan otros barrios con un mayor volumen de población inmigrante.

La relación entre la distribución de la población inmigrante en los distritos respecto del universo total de inmigrantes en la ciudad coincide con los distritos en que la población inmigrante tiene una fuerte representación respecto al total de población

del distrito. Éstos son el distrito II y IV. La misma relación ocurre en los distritos con menor número y menor concentración de inmigrantes, que tienden a repetirse, I, III y VI.

El colectivo que mayor peso tiene sobre los otros es el de América del Sur, seguido por el africano. Mientras que los grupos con menor peso en la ciudad son los de la Europa no comunitaria y Asia.

Como hemos visto, la inmigración extracomunitaria en la ciudad de l'Hospitalet se localiza en todos los distritos de la ciudad coexistiendo con la población autóctona en mayor o menor grado de acuerdo al peso porcentual que alcanza sobre el total de la población del distrito. También constatamos que, en relación a la distribución de los colectivos de inmigrantes de acuerdo al origen, ésta mantiene, en cada distrito, ciertos parámetros comunes.

En un segundo nivel de análisis, resulta interesante conocer las dinámicas del colectivo proveniente de Latinoamérica de acuerdo a su distribución en la ciudad de manera tal que podamos visualizar en qué distritos se dan las mayores concentraciones de acuerdo a su procedencia: América del Norte, América Central y América del Sur.

Tabla 3
DISTRIBUCION DEL PORCENTAJE DE POBLACION SEGUN NACIONALIDAD EN LOS DISTRITOS

	Distrito I	Distrito II	Distrito III	Distrito IV	Distrito V	Distrito VI
Europa no comunitaria	15,61	26,90	12,28	18,31	20,24	6,66
Asia	7,07	33,50	11,76	26,45	17,37	3,85
África	9,12	25,18	14,36	29,07	16,73	5,54
América del Norte	13,16	17,11	9,21	30,26	17,11	13,16
América Central	11,11	33,54	10,37	24,13	17,40	3,46
América del Sur	11,74	28,17	9,95	22,99	20,31	6,84
Oceanía	40,00	40,00	0,00	20,00	0,00	0,00
Total Distribución % pobl. inmigrante/ total inmigrantes l'H extranjeros	11,05	28,45	10,94	24,13	19,28	6,15

Fuente: elaboración propia a partir de los datos del Padrón de habitantes 2004

El primer grupo corresponde a América del Norte; si bien no consideramos a este grupo para el análisis de la distribución de la población extranjera al interior de cada distrito, sí resulta interesante conocer dónde se concentra esta baja población norteamericana. Los porcentajes de la tabla n° 3 nos dan cuenta que la mayor concentración está en los distritos IV (30,26%), II (17,11%) y VI (13,16%). Llama la atención este punto en tanto que en este distrito se mantiene una baja concentración de los otros colectivos, no alcanzando el 7%.

El segundo grupo de análisis corresponde a América Central. Los distritos con mayor presencia de este colectivo son el II (33,54%) y el IV (24,13%). Por su parte, los distritos con una representación media serían: I, III y V, con porcentajes entre el 10 y el 17%. Los datos analizados nos muestran que el colectivo de América Central se concentra en los barrios del área norte de la ciudad, siguiendo la tendencia del colectivo de América del Sur, mientras que el distrito con menor porcentaje de inmigrantes de este colectivo es el VI, con un 3,46%, que se sitúa en el sur de la ciudad.

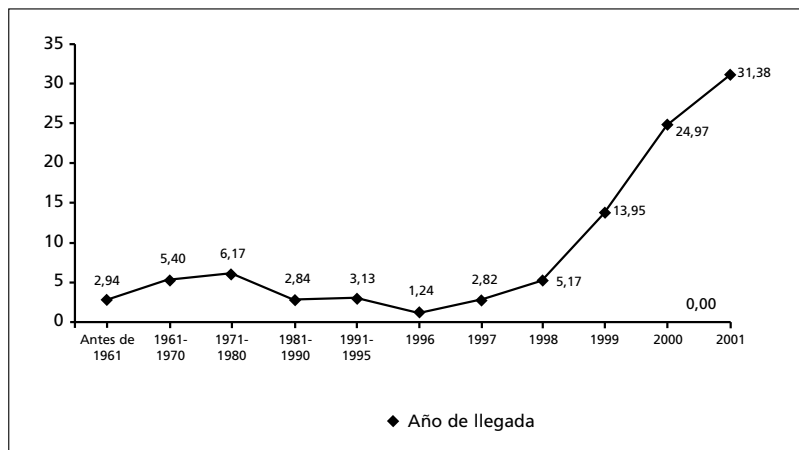
El tercer grupo está conformado por el colectivo procedente de América del Sur, si bien éste mantiene una fuerte presencia en todos los barrios de la ciudad, y es, en datos absolutos, el mayor colectivo que hoy en día existe en la ciudad; no obstante ello, podemos identificar que su distribución no es homogénea en los distritos. Este colectivo se concentra en el distrito II (28,17%) y en el IV (22,99%), seguidos por el distrito V (20,31%). Si agrupamos estos datos en función de la ubicación geográfica de los barrios, nos encontramos con que este colectivo se sitúa con mayor frecuencia en los de la zona norte de la ciudad. De éstos, dos de ellos son limítrofes con Barcelona. Los barrios con representación media son, en orden decreciente: distrito I (11,74%) y III (9,95%), y el que cuenta con menor presencia de este colectivo es el VI (6,84%).

Para finalizar este punto, podemos concluir que los inmigrantes provenientes de América del Sur tienden a concentrarse en la zona norte de la ciudad, en los distritos II, IV y V. De igual modo lo hace el contingente proveniente de África. Tendencia que se replica también en los restantes colectivos, cuyas mayores concentraciones se dan en esta zona. Este hecho de una preferencia territorial para residir nos da cuenta que existen factores asociados al territorio y a las personas que allí habitan en el momento de la elección residencial. Por lo que se refiere a los factores asociados a las personas, podemos deducir que la presencia de connacionales ejerce una fuerte atracción para los nuevos inmigrantes en tanto que constituye una red social de acogida. Por otra parte, si analizamos desde el punto de vista territorial, también podemos encontrar algunos factores que inciden en la elección de la residencia, por ejemplo, la conectividad de estos distritos con Barcelona, ya sea por su condición de barrios fronterizos (II y V), o por contar con líneas de metro.

La residencia nos permite ubicar territorialmente a los colectivos de inmigrantes en el plano de la ciudad. En él observamos las tendencias por distritos y el atractivo que los propios grupos ejercen sobre los nuevos inmigrantes al situarse más en algunos barrios que en otros.

No cabe duda que el aumento de la llegada de inmigrantes de origen sudamericano a la ciudad ha sido explosivo en los últimos años. Dentro de este grupo y siguiendo la tendencia que se da en la comarca del Barcelonès, el colectivo proveniente de Ecuador es el que lidera esta lista. De acuerdo a lo observado en el gráfico n° 8, que nos da cuenta de los años de llegada al municipio, podemos apreciar como la curva va en ascenso a medida que avanzamos hacia el siglo XXI, encontrando su mayor expresión en el 2001, tendencia que podemos afirmar que ha seguido en aumento hasta la fecha.

Gráfico 8
POBLACION ECUATORIANA SEGUN AÑO DE LLEGADA



Fuente: elaboración propia en base a los datos del Censo 2001

La explosiva llegada de ecuatorianos se evidencia de un modo homogéneo en todos los distritos de la ciudad (tabla n° 4). Observamos como la población originaria de este colectivo ya en el año 1999 aumenta al triple en la mayoría de los distritos. Llama la atención el fuerte aumento que presenta el distrito VI, en que el porcentaje en el año 1998 es del 2,25% y en 1999 aumenta al 15,77%.

Tabla 4

ANO DE LLEGADA DE LA POBLACION ECUATORIANA A CADA DISTRITO

	Distrito I	Distrito II	Distrito III	Distrito IV	Distrito V	Distrito VI	Total
Antes de 1961	3,02	2,49	3,83	3,05	2,65	4,05	2,94
1961-1970	5,34	4,2	7,21	7,61	4,66	2,70	5,40
1971-1980	6,50	6,14	6,53	5,58	6,25	6,76	6,17
1981-1990	4,64	1,82	3,15	3,30	2,97	1,35	2,84
1991-1995	2,78	3,36	2,03	4,19	2,33	4,50	3,13
1996	1,62	1,15	0,90	2,03	0,53	1,80	1,24
1997	2,32	3,16	2,48	3,30	2,44	2,70	2,82
1998	5,10	4,60	3,15	4,95	7,63	2,25	5,17
1999	13,46	14,57	14,41	13,32	13,35	15,77	13,95
2000	28,77	26,46	18,92	23,22	26,06	24,32	24,97
2001	26,45	32,02	37,39	29,44	31,14	33,78	31,38
Total	100,00	100,00	100,00	100,00	100,00	100,00	100,00

Fuente: elaboración propia en base a los datos del Censo 2001

Durante los primeros años del siglo XXI la tendencia ha seguido en aumento, como observamos en la tabla 5. En términos absolutos, en el año 2001 se contabilizaban, de acuerdo al Padrón de Habitantes, 3.872 ecuatorianos, y en el año 2004 se contabilizaron 11.721, lo que significa un aumento absoluto de 7.849 personas. La llegada masiva de este colectivo originario de Ecuador se evidencia a nivel de todos los distritos de la ciudad.

Tabla 5

POBLACION ECUATORIANA ANOS 2001-2004

Distrito	Hombres	Mujeres	Total 2004	Total 2001	Aumento absoluto
I	605	656	1.261	431	830
II	1.388	1.727	3.115	1.043	2.072
III	574	634	1.208	444	764
IV	1.378	1.490	2.868	788	2.080
V	1.255	1.343	2.598	944	1.654
VI	332	339	671	222	449
Total	5.532	6.189	11.721	3.872	7.849

Fuente: elaboración propia a partir de los datos del Padrón de habitantes

Un aspecto interesante de analizar es la relación entre la población de origen suramericano y el colectivo de ecuatorianos. De acuerdo a lo observado en la tabla n° 6, evidenciamos que, del total de población extranjera de origen suramericano, la población ecuatoriana representa un importante porcentaje (44,79%). Esta proporción se repite para todos los distritos de la ciudad, hecho que se evidencia en las calles al encontrarnos numerosos negocios regentados por inmigrantes ecuatorianos (bares, colmados/alimentación), también en los parques, los domingos jugando al fútbol, y en los colegios, donde los profesores reconocen que la mayor cantidad de alumnos, en primaria pertenecen a este colectivo.

Tabla 6
PORCENTAJE DE POBLACION ECUATORIANA SOBRE LA POBLACION DE AMERICA DEL SUR EN EL AÑO 2004

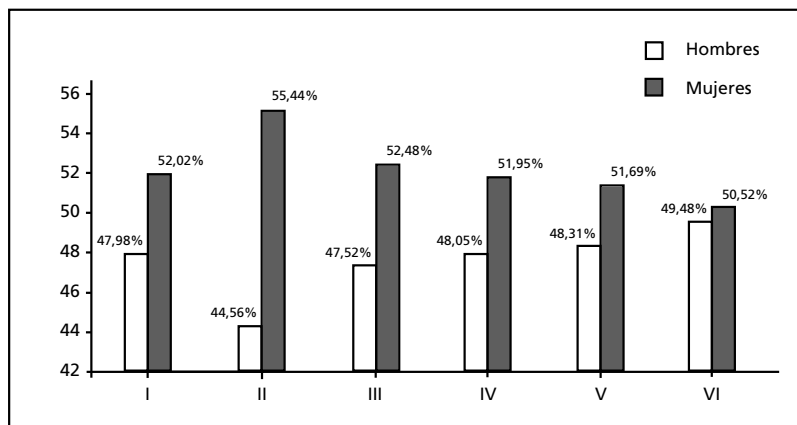
	Distrito I	Distrito II	Distrito III	Distrito IV	Distrito V	Distrito VI	Total
América del Sur	3.072	7.371	2.603	6.017	5.315	1.790	26.168
Ecuador	1261	3115	1208	2868	2598	671	11.721
% de pobl ecuat./pobl suramericana	41,05%	42,26%	46,41%	47,66%	48,88%	37,49%	44,79%

Fuente: elaboración propia

Los datos del Padrón de Habitantes del 2004 nos señalan que dentro de las características de esta población predomina el grupo de mujeres (52,80%) por encima del de los hombres (47,20%). Tendencia que también se constata al examinar, en un nivel intra-distrito, los porcentajes entre hombres y mujeres, donde predomina siempre este último grupo (véase gráfico n° 9). Situación que se explicaría porque la mayoría de veces quien viaja primero suele ser la mujer, en tanto que es ella quien se convierte en el primer eslabón de la cadena migratoria, hecho que responde, entre las causas principales, a la necesidad de pagar deudas (Pedone, 2003). Un aspecto que resulta interesante de examinar es la distribución de la población total de acuerdo a la variable sexo en los distritos de la ciudad. En el gráfico n° 10, observamos que del universo total de ecuatorianos en l'Hospitalet, el grupo de las mujeres tiende a concentrarse en el distrito II, mientras que los hombres se concentrarían en los distritos I, IV y V.

Gráfico 9

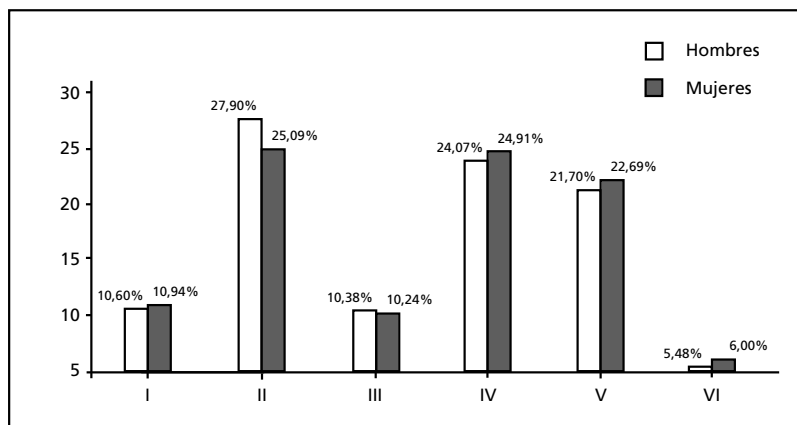
POBLACION ECUATORIANA. ESTRUCTURA POR SEXO EN CADA DISTRITO 2004



Fuente: elaboración propia en base a los datos del Padrón de habitantes

Gráfico 10

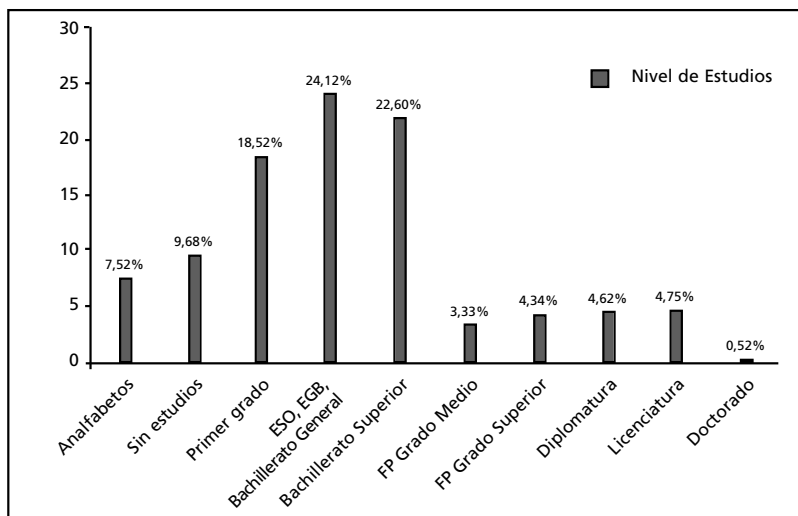
POBLACION ECUATORIANA, DIFERENCIACION POR SEXO. 2004



Fuente: elaboración propia en base a los datos del Padrón de habitantes

En términos globales, los niveles de estudios de la población ecuatoriana (véase gráfico n° 11) se caracterizan por alcanzar el mayor peso en *ESO, EGB, Bachillerato elemental* (24,12%) y *Bachillerato superior* (22,60%) y en *Primer grado* (18,52%). Al mismo tiempo que alcanza los más bajos porcentajes en *FP grado medio* (3,3%) y *Doctorado* (0,52%).

Gráfico 11
PORCENTAJE DE POBLACION ECUATORIANA SEGUN NIVEL DE ESTUDIOS

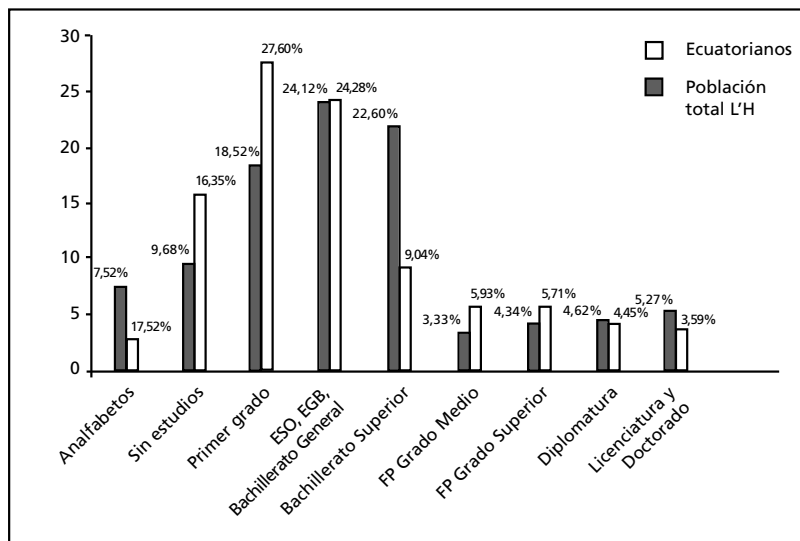


Fuente: elaboración propia en base a los datos del Censo 2001

Si comparamos el nivel de estudios de los ecuatorianos con el total de la población residente en la ciudad, apreciamos que el colectivo de Ecuador mantiene un mayor porcentaje de *analfabetismo* (7,52%), por encima del 3,06% que alcanza la población total de ciudad. La mayor distancia porcentual se alcanza en el *Bachillerato superior*, en tanto que el contingente de Ecuador cuenta con un 22,60% y la población de la ciudad con un 9,04%. También se observan distancias no tan extremas como la descrita, en la *población Sin estudios*, en que el colectivo ecuatoriano alcanza un porcentaje menor (9,68%) que la población de la ciudad, que alcanza un porcentaje del 16,35%. Esta misma situación se da también en los porcentajes alcanzados en el *Primer grado*, en que la población ecuatoriana tiene un 18,52% y la población total de la ciudad alcanza un porcentaje del 27,60%. En resumen, podemos afirmar que el nivel de instrucción de la población ecuatoriana no es tan disímil con el de la población total de la ciudad, salvo en *Bachillerato superior*.

Gráfico 12

COMPARACION ENTRE EL NIVEL DE ESTUDIOS DEL COLECTIVO ECUATORIANO Y LA POBLACION TOTAL DE L'HOSPITALET



Fuente: elaboración propia en base a los datos del Censo 2001

2. Percepciones de la integración barrial: mito o realidad

Una aproximación cualitativa a los inmigrantes ecuatorianos desde el territorio nos permite reconocer las percepciones de la integración que sostienen desde la perspectiva de la interacción cotidiana en el entorno barrial. En él se da cuenta del carácter diversificado de las relaciones sociales en el proceso de integración, ya sea en el interior del colectivo de inmigrantes ecuatorianos en relación con otros grupos de inmigrantes (latinoamericanos o de otros continentes) o con la comunidad autóctona.

El primer análisis tuvo relación con las etapas claves del proceso de integración de los inmigrantes ecuatorianos. Estas etapas forman parte de un recorrido que denominaremos *Trayectoria de la integración*, que se comienza a configurar desde que en Ecuador se concibe la idea de emigrar. En primer lugar está la *descripción del proyecto migratorio*, en él se da a conocer las principales motivaciones que guían y predisponen el viaje; a su vez, en esta etapa se da cuenta de las tensiones que éste genera

en la reestructuración familiar cuando es uno de los miembros el que primero emigra, siendo por lo general la mujer. En segundo lugar se analiza *la llegada* a España, en esta etapa destaca el papel de la red social que emerge dando las primeras señales de integración desde una dimensión social. En tercer lugar está la etapa que denominamos *el establecimiento*, en ella se visualiza al individuo en su relación con el medio social de un modo más independiente de la primera red que lo acoge. En esta última etapa se distinguen las redes que emergen producto de sus interrelaciones y que comienzan a configurar su entorno social.

Finalmente se realiza un análisis que da cuenta de las autopercepciones de los sujetos desde el punto de vista de las fortalezas y debilidades que en ellos se reconocen en el marco del proyecto migratorio y de la integración en el contexto urbano. De este análisis surgen algunas pistas que nos permiten describir e interpretar cuáles son las condiciones que favorecen la integración y cuáles la obstaculizan.

2.1. El proyecto migratorio: de las posibilidades a la acción

La primera aproximación que marca el inicio del proyecto migratorio se genera a partir de los contactos con las experiencias de otros que ya han vivido el mismo proceso y se encuentran residiendo en el extranjero. Estos primeros contactos son realizados, ya sea directamente con las personas que están viviendo en España, en concreto en l'Hospitalet, para el caso de los familiares, o a través de amigos y/o conocidos que están al tanto de alguna persona que ha viajado y vive en la ciudad. Estos contactos cumplen una doble función, por una parte, antes del viaje reafirman los sueños y anhelos por mejorar sus condiciones de vida y, por otra, suelen ser fundamentales en el primer momento de la llegada, en tanto que ofrecen la primera información referente a la búsqueda de vivienda, trabajo y modos de vida.

Las motivaciones por las cuales se inicia el proyecto migratorio varían en cada caso. Se distinguen motivaciones de orden individual, como buscar mejores expectativas, de orden familiar, como alcanzar una mejor calidad de vida, y también seguir al marido, que ya ha iniciado el viaje. Sin embargo, existe un patrón común que los une: la búsqueda de mejores expectativas de vida, materializadas en un incremento de los ingresos para el sujeto o la familia. Los siguientes relatos explican estas motivaciones que guían el proyecto migratorio:

La idea surgió por una hermana que vive mucho tiempo aquí, y me sugirió que tal vez podría superarme en algo económicamente, porque honestamente uno viene aquí a buscar la pasta, el dinero, en mi caso. Yo vengo a mejorar mis condiciones económicas, y eso es todo.

... te cuento, que al principio cuando uno emigra es porque la situación de allí no está muy buena, y para superar y para tener el día de mañana algo, cuando regreses a tu país que tengas algo, una casa, no sé, algo [...].

Bueno, yo me vine porque yo tenía una mentalidad que venía a trabajar, y como estaba un poco mal, llegó en ese tiempo, estaba llegando la dolarización a mi país, entonces en ese tiempo la gente trató de huir².

2.2. El viaje y la llegada

Si centramos el análisis desde las condiciones previas a la emigración al proceso migratorio, encontramos algunos elementos muy importantes, nos referimos al papel de la familia y la función de las redes migratorias. Previa a la partida, se distingue la existencia de una red social en el país de origen. Esta red cumple una función de apoyo en la preparación del viaje, en tanto que éste no sólo significa juntar el dinero suficiente para comprar los billetes, hay que considerar un fondo para alquilar una habitación, para comer, y para todos los trámites burocráticos que el viaje implique. La red está conformada básicamente por la familia directa y los amigos más cercanos, se caracteriza porque dentro de las funciones está prestar dinero, cooperar con acompañamiento en la etapa de realización de trámites y en algunos casos hacerse cargo del cuidado de los hijos cuando no emigran junto a sus padres.

Antes del viaje es posible visualizar algunos elementos que serán claves una vez instalados en el nuevo contexto territorial y que operarán dinámicamente en el proceso de integración de los sujetos. Nos referimos a la red que emerge desde España, desde quienes viven en l'Hospitalet. La experiencia de quienes han llegado antes que ellos se les transmite por distintos canales de información y cumple la función de reforzar el proyecto migratorio. Aquí se encuentran las bases argumentativas para afirmar que el viaje se transforma en una posibilidad real de conseguir una situación más ventajosa que la vivida en el propio país.

Esta red que se visualiza desde Ecuador ejerce una función de atracción para los que aún no han viajado y se configura en la **primera base de integración** de los migrantes cuando recién llegan, en tanto que proporciona información básica en materia de vivienda y trabajo, y da algunas señales en los nuevos modos de vida.

Esta red ejerce, como ya mencionábamos anteriormente, un poder de atracción para los que aún no emigran, son ellos quienes refuerzan el proyecto, cumpliendo un efecto de imitación. La vivencia de los entrevistados corrobora esta afirmación, son ellos quienes relatan que, una vez que ha emigrado un miembro de la familia, se hace todo lo posible para traer al resto de la familia. Cabe señalar que la información que genera esta red, en muchas ocasiones, contribuye en la construcción de la imagen del "emigrante exitoso" en tanto que proporciona vivencias que vistas desde el exterior se perciben como grandes logros en materia de mejoramiento de las condiciones de vida (por ejemplo, la adquisición de bienes materiales como un coche), aunque esas imágenes no se correspondan siempre a la realidad.

² Per concretar el sexe, edat, lloc procedència, barri on viu... d'aquestes transcripcions, consulteu la tesi doctoral de Daisy Margarit *Inmigración, integración y territorios. Una mirada...al Servei de BABEL'H del CEL'H.* (nota de l'equip d'edició).

Toda la familia de mi marido está aquí, primero llegó un tío de él y de ahí empezó a mandar a toda su familia, y yo estoy aquí con la familia de él, fui la última que vino de toda la familia.

[...] piensan que está por acá por España, que una está viviendo bien y ni se acuerda de la familia, es lo primero que la gente piensa, pero no es así, uno siempre los tiene presentes [...] ¿qué pensarán?, ya no me llaman, que ya tiene plata, le ha ido mejor... y no es así, a veces uno quisiera decir: "hermana, si tú supieras que yo con diez euros me aguanto quince días", yo no voy a decir eso, ¿para qué?, y qué saco con decirle eso, acaso ella me va a mandar dinero, preocupando a mi familia, pues no, [...] quizás cada quince días o una vez por mes, llamo y digo: "¿cómo estás mami?, yo estoy bien..." Aunque esté mal.

Esta red de información con la cual los inmigrantes contactan en el momento de planificar y preparar el viaje, y que se materializa una vez que se encuentran en España, está constituida generalmente por parientes y amigos. Es en este punto donde se torna significativa la forma de estructuración que adquieren las redes en particular y el papel que desempeña cada uno de los actores en su dinámica, en tanto que son ellos quienes establecen canales para la entrada y el asentamiento de los inmigrantes y sus familias.

Algunos autores como A. Portes y R. Bach, (1985) llegan a describir la emigración misma como un proceso de creación de redes que depende y, a la vez, refuerza, las relaciones sociales a través del espacio. Como veíamos anteriormente, los elementos que circulan o que son mediados a través de estas redes son muy variados y pueden ir desde la información, el trabajo u otros bienes y servicios. En este sentido, las redes de relaciones que se dan entre los inmigrantes y los sujetos que conforman la red en el territorio son parte y a la vez mediadores fundamentales en la transmisión de lo que podríamos llamar capital social, de acuerdo con J. Coleman. Se trata de ese conjunto de recursos sociales que son intangibles pero que tienen una enorme importancia. Con esto nos estamos refiriendo específicamente a: la información, el apoyo social, y las conexiones personales. En definitiva, se puede afirmar que las relaciones que constituyen la red migratoria son una parte integrante del capital social (Martínez Veiga, 1997).

En este sentido, el proceso migratorio se ve favorecido y condicionado por las redes informales de relación interpersonales (familiares, conocidos y amistades), que muchas veces pueden reforzar la elección del destino, la decisión del momento y la forma de llegada; y a la inversa, el proceso migratorio influye a su vez en la creación de nuevos lazos y nuevas relaciones (Laparra, 2003).

Las opiniones de los sujetos entrevistados nos señalan que, para ellos, esta red fue fundamental en el primer momento de la llegada, gracias a ella alcanzaron una inicial inserción en el nuevo contexto mediante el traspaso de información relevante para ubicarse en dónde vivir, cómo obtener un trabajo y como acceder a los servicios de la comunidad.

Respecto de como las redes funcionan en la búsqueda de trabajo, los entrevistados contaron lo siguiente:

En el bar, o sea por medio de un amigo de mi esposo. Un amigo de mi esposo comía en ese bar y la señora le había dicho que necesitaba chicas, entonces él le dijo a mi esposo y mi esposo me dijo a mí, y fui para la entrevista.

Mi hermana ya había conversado con bastantes amigos nuestros de allá [Ecuador] que se había encontrado, y les dijo que yo iba a venir, y que me consigan trabajo a ver si me podía quedar, entonces un amigo que tenía un taxi allá [Ecuador], yo era chófer allá, y en una ocasión que él estaba sin trabajo yo le busqué un trabajo allá en el Ecuador, y éramos amigos de esa manera, y él me consiguió, por intermedio de un amigo de él, un trabajo en lo que vienen todos al principio, en la construcción.

En relación a la vivienda, la red proporciona información útil de datos de donde llegar en el primer periodo. Estos “datos” se logran mediante los contactos con que cuenta la red. Los entrevistados coinciden en señalar que se entrega “lo básico” y que en muchas ocasiones son víctimas de abusos por parte de los mismos compatriotas.

Las experiencias negativas con este primer alojamiento destacan por no cumplir con las condiciones mínimas para hacer habitable un espacio, es decir, son habitaciones muy pequeñas, falta de equipamiento mínimo (camas), escasa ventilación y luz natural, hacinamiento, etc.

... ahí era un piso de dos habitaciones, la tercera parte de [...] piso, y qué pasa, que dormían como veinte o veintiuno, algo así. Bueno, mi hermano llegó, ahí dice que estuvo, ahí, cuando recién llegó.

[...] cuando él vino todo era diferente, porque no tenía trabajo ni nada, él dormía en el suelo, entonces empezó a sufrir de los huesos, andaba con tos, estaba bien delgado porque lloraba mucho.

Llegando acá a la Florida estuvimos con una señora que nos cobraba trescientos euros la habitación, y por la niña también nos sacaba cuenta del agua, de la luz, porque decía que la niña también ve televisión, decía, pero así son, son tus propios compatriotas, y eso es lo que pasó con nosotros. Era una señora de nuestro país pero no de la misma provincia, pero así fue.

Respecto a los trámites que se hacen una vez que se ha llegado, destacan los relacionados con el empadronamiento, el tema de la sanidad y la escolarización de los hijos e hijas. En este ámbito es fundamental la información que proporciona la red, en tanto que determinará las relaciones con el entorno territorial, ya que una vez que se elige el colegio y el centro de atención primaria, se está eligiendo también el barrio donde vivirán, con sus recursos asociados (comercio, transporte, accesibilidad, espacios públicos etc.).

Los otros que estaban aquí me lo fueron diciendo “apenas llegues que tienes que irte a empadronar”, y mi marido me fue a empadronar, después que con esa hoja tienes que ir a sacar la tarjeta sanitaria, y como vivo al frente de un ambulatorio pasé para allá y me hicieron todo, y poco a poco me fui orientando, espabilando, como dicen aquí.

Con lo de mi niño también, los primitos de mi hijo ya estaban en el cole, y ellos me dijeron: mira, con estos papeles tienes que ir al cole e inscribirlo.

Las redes sociales se tienden a identificar con las redes de apoyo social a partir de las cuales brotan recursos necesarios para los individuos, no obstante ello, las relaciones de la red pueden no tener en absoluto esta dimensión, sino todo lo contrario. En este sentido, Martínez Veiga (1997) da cuenta que el apoyo puede darse o no. Sin duda las redes migratorias pueden representar un fenómeno de apoyo a los emigrantes, pero también en otros casos hay que tener presente que pueden ser una fuente de problemas o dificultades. Un buen ejemplo de esta situación es el caso de una mujer ecuatoriana que nos relata que siente una sobreexigencia hacia ella por parte de su familia,

[...] tengo un sobrino que está aquí, y él cuando se vino yo le pagaba piso, le pagaba la comida, tres meses hasta que buscó trabajo [...] le di hasta billete de avión, entonces yo no tengo para mí, por eso me metí a este piso porque dije es una manera de ahorrar. Porque yo no puedo tener dinero porque si me dicen: “mira, que necesito esto” [...] si a mí me dicen: “oye, que necesito”, si puedo lo doy, y mi marido es de otra forma, él se va dando cuenta de las cosas.

A modo de resumen, en el siguiente cuadro se da cuenta de las principales características de las redes, antes del viaje y una vez que han llegado. No obstante esta clasificación, debemos tener la precaución que éstas constituyen una descripción de tipos de redes que se han constatado en el caso específico del estudio realizado.

Cuadro 1

REDES EN LA PRIMERA ETAPA DEL PROYECTO MIGRATORIO

Generación de la red	Visibilidad	Quienes la conforman	Funciones	Características
En el origen Ecuador	Visibilidad completa: se reconoce a todos los integrantes de la red	Familia directa (principalmente) Amigos cercanos	Apoyo emocional Organización para el viaje Cuidado de los hijos Gestión de recursos económicos para el viaje	Incondicional ante todo evento. Entrega de apoyo material y emocional
En el destino España	Visibilidad baja: se reconoce sólo algunos integrantes de la red	Parientes amigos Compatriotas	Información en la búsqueda de vivienda, trabajo y trámites administrativos	Condicionada sólo a la entrega de información. Relaciones de ayuda, no emocionales, no materiales.

Fuente: elaboración propia

En resumen, en esta primera etapa emerge lo que hemos denominado la **primera base de la integración**, en ella se distinguen dos momentos: a) el viaje desde el origen, y b) la llegada inicial (destino). El primero de estos momentos nace a partir de la motivación por emigrar, siendo la constante el mejoramiento de las condiciones de vida, ya sea del orden económico inmediato (mejoramiento del ingreso) o por un proyecto a más largo plazo que se manifiesta en el anhelo por una mejor vida para los hijos y la familia (acceso a estudio, seguridad ciudadana...). El segundo momento de esta etapa se caracteriza por la llegada del inmigrante a España, concretamente a l'Hospitalet, aquí emerge con fuerza la red de relaciones que han colaborado y/o inducido al proyecto migratorio, impulsando el tránsito desde el plano de las posibilidades a la acción.

Los hallazgos del trabajo en terreno nos manifiestan que el proceso migratorio estaría engarzado socialmente dentro de una red de relaciones basada en el parentesco, la amistad o la nacionalidad común (origen). Se constata que, previo al viaje, ya han

tenido algún vínculo o contacto con quienes forman parte de la red, en tanto que una de las características de las relaciones de esta red es su carácter de circularidad; en ellas la reciprocidad juega un papel fundamental a la hora de proporcionar información referente a la búsqueda de trabajo, vivienda y ayuda mutua.

Algunos autores (Martínez Veiga, 1997; Massey y García, 1997, corroboran lo anteriormente señalado. Ellos sostienen que este tipo de relaciones no se crea con el proceso migratorio sino que son anteriores a él, aunque con frecuencia son activadas en este proceso, en tanto previo a él existían pero estaban en estado latente.

3. L'Hospitalet: el nuevo espacio territorial y las primeras relaciones

La llegada al territorio donde se establecerán marca el inicio de la *Segunda etapa en el proceso de integración* de los inmigrantes. Es precisamente en este momento cuando los individuos inician los primeros contactos sobre el terreno. En este contexto se reconocen dos tipos de interacciones, por una parte están aquellas con la red ya contactada desde Ecuador. Es a través de ella que se materializan los ofrecimientos de ayuda, información de vivienda y trabajo. Como ya mencionábamos anteriormente, el viaje se lleva a cabo conociendo las experiencias de los que han llegado antes (parientes, amigos...). Estas vivencias y experiencias, transmitidas por distintas fuentes, cumplen la función de reforzar el proyecto migratorio.

El segundo tipo de interacciones se da directamente con miembros de la sociedad receptora. A través de estas relaciones se comienza a configurar "*La segunda base de integración*". Los ámbitos en los que se manifiesta esta base son la vivienda, el trabajo y los requisitos administrativos referentes a permisos de residencia y trabajo.

La integración en el plano personal significará una travesía desde un suelo social conocido a uno distinto, en el cual deberán trabajar en primer lugar a nivel personal, un autoreconocimiento en el nuevo entorno territorial que les permita identificar sus capacidades y limitaciones para luego traspasar desde un espacio de posibilidades a otro de desarrollo e integración. Este proceso se alcanza mediante el establecimiento de interacciones sociales con miembros de la sociedad de acogida, es decir, los vecinos del barrio de toda la vida.

3.1. Habitar el nuevo espacio territorial: la búsqueda de vivienda

Sin duda, las necesidades que deben cumplir los inmigrantes a su llegada a L'Hospitalet para poder establecerse residencialmente son extremadamente amplias y derivan de su condición de extranjeros. Entre las necesidades más urgentes destacan las de vivienda. El camino que realizan los sujetos desde el primer alojamiento a uno más definitivo variará de acuerdo a las posibilidades reales de encontrar donde vivir. Es en esta etapa en la que se ven enfrentados, no sólo a contar con dinero suficiente para alqui-

lar, sino también a las exigencias del sistema de alquiler. En la mayoría de los casos les piden requisitos abusivos para demostrar solvencia económica, como por ejemplo garantías bancarias por más de 6 meses, pagos por adelantado hasta de un año, etc. Estos requisitos previos constituyen obstáculos para conseguir una vivienda con condiciones mínimas habitables, restringiéndoles el mercado inmobiliario a una oferta precaria de viviendas caracterizada por: escasa superficie útil para habitar, mal iluminada, poca ventilación, etc.

La falta de viviendas conlleva que los inmigrantes ecuatorianos tengan que compartir los pisos alquilando habitaciones. En este contexto se reconoce como una necesidad vital la búsqueda del propio espacio. Cabe señalar que es a partir de las vivencias en estos lugares compartidos, en la convivencia cotidiana, donde emergen los primeros roces con la red que los acogió (recién llegados). En este punto, los entrevistados son categóricos en señalar que resulta imprescindible lograr un espacio propio para vivir, aunque éste sea una habitación, ya que la convivencia con la familia y los amigos se torna complicada en el día a día.

*[...] aquí llegó el tío de mi marido, él primero, la familia de mi marido consiguió un piso aquí, es propio del tío de mi marido, y de ahí empezaron a traer a todita la gente, y llegamos a vivir veinticuatro personas en un piso. [...] llega un momento en que es como en la casa de "gran hermano", que ya te empiezas a hostigar de la gente, o sea, **podrás ser muy familia de ellos mientras no vives con ellos.***

Por ejemplo, tú y yo podemos ser amigas, y ¡ay! Qué bonito, qué bonito, pero si llegamos a vivir juntas hay cosas que a mí no me gustarían de ti, o tú de mí, entonces ya nos empezamos a hartar, que peleas por los niños, que si mi hijo le pegaba a uno eran los chismes y chismes, yo venía del trabajo y que el chisme, y ya estaba cabezona.

En l'Hospitalet, yo llegué aquí a vivir. Ella (su hermana) vivía por aquí, tenía su pisito alquilado, me recibió bien y todo eso. Con ella viví... yo llegué aquí un veintiséis de julio, y viví hasta fines de agosto, o sea un mes y cinco días... Luego relata que, una vez que consigue un ingreso mediante el trabajo, se plantea la independencia de la vivienda.

*En la Torrasa [...], ahí viví pero poco tiempo, porque como comencé a trabajar fija a los quince días, y un mes pagué habitación, claro, no me convenía porque no te pagan como para tú pagar un piso, yo ganaba noventa mil pesetas, y acá la señora me ofreció el piso para que yo viva, y yo me quedé allí fija. Los señores (se refiere a los dueños del piso donde alquila una habitación) **tenían problemas porque habían ahí otras chicas y tenían muchos problemas, y fue cuando yo dije: "¡que me voy a quedar aquí!, no me gustan los problemas",** y yo preferí sacrificar y quedarme encerrada (se refiere al sistema de interna en el servicio doméstico) antes que estar alquilando.*

En cuanto a las apreciaciones que se tiene del lugar donde vivirán de un modo más independiente, éstas por lo general coinciden por no cumplir con sus expectativas, no

obstante ello, el espacio que se obtiene para vivir, ya sea un piso o una habitación, se asume como la posibilidad más real a su alcance. Los relatos de los entrevistados nos señalan que se parte de cero, que es la posibilidad a su alcance para vivir de un modo independiente, esto se explica, ya sea por la falta de ingresos que no les permite alquilar algo más grande e independientes del resto del grupo familiar (suegros, primos etc.) o por su condición de ilegalidad, que hasta que no la resuelvan, difícilmente podrán acceder a otras ofertas de vivienda.

[...] yo pagaba 15.000 pesetas ¿por qué?, por nada [...], yo simplemente era ocupar el baño y cocina porque dormir dormía... [...], yo dormía prácticamente en la sala, en un colchón, no tenía nada, no tenía ni con qué taparme ni nada, simplemente acostarme [...], yo lo único que era, derecho a pagar para estar tranquilo, y claro, la desesperación, encontrar el trabajo.

*Él alquila por cinco años pero mi suegra cobra el alquiler..., pero bueno. Vive mi suegra, una tía de él con el esposo, otra tía de él con el esposo y la niña, y unos señores que son españoles y una hermana de él. Llegué aquí, bueno, no me gustó porque ¡cómo estaba la habitación! y no teníamos nada, entonces yo decía, por esto me vine, por mi hijo, porque igual allá no le faltaba nada, y empezamos así, sin nada. [...] Sólo teníamos esta cama, igual empezamos de abajo, porque ésta era la peor habitación de todas, no estaba pintado, estaba como arriba está lo verde, así estaba todo, hecho huecos, sin pintar [...], de ahí ya empezó él a pintar, compró la cama, después el televisor y así fue comprando de a poco, como tenía los papeles le daban para pagar veinte mensual, treinta, entonces se hizo fácil. **Este piso estaba hecho un desastre, porque esto había sido un local y ellos lo hicieron vivienda.***

Entonces, como nos salió este piso que nos alquila un ecuatoriano mismo, nos salimos y nos abrimos. Ahorita ya todos nos hemos abierto, ahora vivo atrás del piso ese [se refiere al piso donde primero llegó a vivir cuando recién llegó], en la calle Vallparada, ahí estamos viviendo ahora, mi suegra, mi suegro, mi cuñado, mi marido, mi hijo y yo, en un piso. Es un sótano, muy feo.

En resumen, podemos afirmar que destaca el difícil acceso al mercado de la vivienda, sobre todo de alquiler, el abuso en las condiciones para obtener un alquiler (garantías sobredimensionadas), la sobreocupación de los pisos (hacinamiento) y la vivienda en condiciones precarias.

En este sentido, la población ecuatoriana mantiene un régimen de tenencia de la vivienda de alquiler por encima de la de propiedad. Del total de las viviendas de alquiler de los ecuatorianos, los mayores porcentajes se encuentran en los distritos II (28,52%), IV (19,04%) y V (24,42%). Mientras que, del total de las viviendas en propiedad, la mayor parte está en los mismo distritos que el alquiler pero en distinto orden de mayor a menor porcentaje, esto es, IV (26,75%), V (25,96%) y II (17,99%).

Tabla 7

PORCENTAJE DE REGIMEN DE TENENCIA DE LA VIVIENDA DE LA POBLACION ECUA-TORIANA

Régimen de tendencia	Porcentaje de Propiedad	Porcentaje de alquiler
Distrito		
I. Centre, Sant Josep, Sanfeliu	5,41	12,09
II. Collblanc, la Torrassa	17,99	28,52
III. Santa Eulàlia	13,85	11,18
IV. la Florida, les Planes	26,75	19,04
V. Pubilla Cases, Can Serra	25,96	24,42
VI. Bellvitge, el Gornal	10,03	4,76
Total	100,00	100,00

Fuente: elaboración propia a partir de la información del Censo 2001

De igual forma, se coincide en que las características de las viviendas a las que acceden los inmigrantes son relativamente similares en cuanto a las malas condiciones de habitabilidad, esto es: espacios reducidos, escasa luz natural y ventilación. Si bien no viven en edificios catalogados como ruinosos o malos, las condiciones de las viviendas son bastante deficientes, hecho que se agrava con las condiciones de hacinamiento presentadas en algunos casos.

Otro aspecto importante de destacar es el hecho que muchos de los entrevistados vivan en plantas bajas que han sido originalmente locales comerciales y las han habitado como viviendas. Al parecer esta situación es bastante común, y no sólo en l'Hospitalet, también ha sido constatada en Barcelona, en barrios como Gràcia, el Raval, el Turó de la Peira, el Poblenou, Sarrià, les Corts, Sants, y en la mayoría de barrios donde el pequeño comercio ha cerrado y los antiguos locales se están convirtiendo en viviendas ilegales, sin el cambio de uso que exige la ley y, por tanto, sin cédula de habitabilidad. El perfil de quienes habitan en estos espacios que no cuentan con las mínimas condiciones de habitabilidad va desde inmigrantes que sobreocupan las plantas bajas a parejas jóvenes autóctonas que no pueden acceder a otras viviendas por su elevado precio, en tanto que el precio de las plantas bajas reconvertidas, por el hecho de su irregularidad y porque no tienen condiciones de habitabilidad, es más bajo que el de una vivienda convencional³.

³ Información publicada en *Avui*, 29.2.2004.

Un elemento que resulta importante de destacar a la hora de analizar las relaciones de los inmigrantes con el territorio es que la mayoría no cambian de ciudad a la hora de buscar la nueva vivienda, se coincide en señalar que si el primer lugar donde llegan a vivir es l'Hospitalet, una vez que deciden buscar algo más definitivo y de un modo más independiente, lo hacen dentro del municipio, aun cuando los lugares de trabajo se localicen en otros municipios y los tiempos de traslado sean considerables.

La segunda base de integración, como lo señalábamos más arriba, está compuesta por las interacciones que despliegan los sujetos inmigrantes con los miembros de la sociedad de acogida, principalmente desde los ámbitos de la vivienda (alquiler y venta).

3.2. El establecimiento

Los inmigrantes han llegado a esta etapa cuando han logrado emprender en su vida cotidiana ese mínimo de relaciones cara a cara con sujetos que no necesariamente pertenecen a su propia red, es cuando poseen un mapa mental de su entorno, mediante el cual pueden orientarse por sí mismos, sin mucho esfuerzo en el espacio urbano, pueden ajustar su conducta a circunstancias en que entran por su propia iniciativa y pueden satisfacer deseos personales de información o consumo. (Aparicio, et al. 1999).

En esta etapa lo fundamental es buscar fuentes de recursos ante la escasez de medios. Para ello se inicia *un primer momento de recorrido por el barrio*, que luego se amplía a la ciudad. *En un segundo momento se genera una etapa de apropiación de ciertos espacios públicos*, éstos cobran sentido una vez que se reconocen a "otros" similares a ellos. En efecto, es en este reconocimiento de los otros inmigrantes, no necesariamente ecuatorianos, donde se comienza a tejer la propia red, que adquiere un carácter socioterritorial en la medida que está, por una parte, directamente vinculada con los sujetos que habitan el mismo espacio y, por otra parte, está vinculada con el territorio donde se despliegan las relaciones, es decir, el territorio donde se localiza dicha red.

Al parecer estos tres verbos: *buscar, recorrer y apropiar* son los motores del establecimiento de los inmigrantes en el nuevo territorio. En esta etapa emerge, la **tercera base de integración**, la cual *está referida, por una parte, a la relación que establece el sujeto con el territorio y, por otra, con las personas que lo conforman*. La relación que nos interesa en el análisis es la generada mediante el contacto cotidiano entre el inmigrante y el territorio, es decir, el contacto que se lleva a cabo mediante los recorridos y reconocimientos de los lugares, las calles, los vecinos y las personas que allí se encuentran. Es quizás en esta etapa en donde con más claridad se visualizan las percepciones de integración de los inmigrantes, ya que éstas se materializan o se hacen visibles en la cotidianidad del barrio. En este sentido, el territorio nos da cuenta de los lazos y vínculos que ahí se crean, es decir, de los primeros arraigos y afectos con el territorio, o todo lo contrario.

3.3. Ubicación en el territorio: la ciudad y el barrio

El primer tema que analizamos en esta etapa del establecimiento se refiere a las representaciones del lugar de destino que sostienen los inmigrantes en el origen y las generadas una vez en el territorio. Quizás sean la ciudad y el barrio unos de los lugares más interesantes para mirar las maneras cómo se cruzan, por un lado, las imágenes adquiridas desde Ecuador, a través de las voces de quienes ya han vivido la experiencia de estar en España, en concreto en l'Hospitalet (Barcelona), transmitiendo las transformaciones en los modos de vida y las respectivas visiones del territorio; y por otro lado, está la experiencia vital, cotidiana y directa del sujeto. Vale recordar que previo al viaje los inmigrantes han construido socialmente representaciones sobre los diferentes lugares de destino, sobre las potencialidades laborales y sobre las ventajas que éstos ofrecen según se trate de un hombre o de una mujer. Este cruce entre las imágenes transmitidas por los primeros que llegan y la experiencia directa de los sujetos a partir de los contactos con el nuevo entorno genera, por lo general, confusión, ya que entran en conflicto las representaciones que se tienen del territorio, con lo experimentado a través de la propia vivencia

[...] total que él nos llamó a la semana, que las cosas no son como allá (Ecuador), que tú no puedes salir, ir a jugar pelota, que aquí [l'Hospitalet] era todo diferente. Bueno, a mí sí me gustó mucho, porque lo vi bonito, cuando vinimos ya en el metro veía que todo era bonito, era diferente a allá, entonces dije: "bueno, voy a empezar algo diferente, algo bonito".

Por otra parte, se coincide en señalar que el contacto con el nuevo territorio genera una sensación de temor, esta percepción es compartida por la mayoría de los entrevistados. Este miedo, por lo general, se fundamenta en la información transmitida por los medios de comunicación, que refuerzan la imagen del inmigrante "ilegal" y de los malos tratos que recibe⁴. Esta información se procesa junto con los relatos de los familiares, que refuerzan los temores generados a partir de lo desconocido, que en algunas ocasiones es utilizado por sus parejas como un mecanismo de control para el caso de las mujeres.

La primera sensación de temor en la ciudad se materializa en el barrio, en tanto que es el primer lugar que trasciende la vida familiar. Es la primera experiencia de lo "otro", que representa la dualidad entre la integración y la exclusión (sensaciones de atracción y peligro). En este sentido la experiencia directa cotidiana en la calle constituye la posibilidad de las relaciones con los iguales, con las amistades, con los conocidos, etc., pero al mismo tiempo es también el espacio de la diferencia, del sentirse "extraño", expresada en muchas ocasiones en discriminación.

⁴ Ejemplos de titulares de prensa que dan cuenta de la situación de los inmigrantes son los siguientes: "El Juicio por la muerte del Maremagnum". Nadie asume la muerte de Pacheco. Los acusados del homicidio del ecuatoriano niegan que quisieran matarlo", *La Vanguardia*, 2.10.2003.

"Interior incluye la detención de extranjeros sin papeles en su plan contra la delincuencia". El arresto de inmigrantes irregulares en Barcelona subió un 1.575% y un 685% en Sevilla. *El País*, 8.3.2003.

Los siguientes relatos ponen de manifiesto dichas percepciones en torno al territorio y los miedos:

[...] después nos llevó a pasear, conocimos, era todo muy bonito, hay muchas cosas en qué distraerse... el primer mes fue todo bonito, porque le dieron de permiso del trabajo ese mes porque llegaba yo, y pasamos saliendo, paseando bastante, pero ya el segundo mes ya se me hizo más triste porque él se iba a trabajar y yo me quedaba sola aquí, entonces me empecé a estresar porque no salía, no conocía nada y me decía que si salía, me iba a perder, y en verdad no conocía nada.

A veces salimos..., pero ya nos da miedo porque ahora anda mucho la Guardia Urbana y los Mossos d'Esquadra, incluso hasta en estos mismos parques andan los Mossos d'Esquadra... hay aquí un parque de los pajaritos que hay un mercado, ya no se puede andar ni ahí, porque te piden documentos y todo eso...

Me decían también que aquí hay gente que es mala, gente que es racista, entonces yo decía: "¡no!", pero me daba mucho miedo. No podía salir ni a comprar porque me daba miedo perderme o que me pasara algo, pasaba aquí encerrada en estas paredes sin ver nada.

Como hemos visto hasta aquí, la imágenes y nociones que los inmigrantes tienen del territorio se construyen en un primer momento a partir del cruce de lo que les han contado con la propia experiencia, y es lo que configura finalmente la imagen pública de la ciudad, como denomina Lynch, esto es "el resultado de la superposición de muchas imágenes individuales, siendo importante la existencia de estas imágenes colectivas para que el individuo actúe acertadamente dentro de su medio ambiente".

La reconstrucción de este solapamiento de imágenes la realizamos a través del cruce de dos aspectos: en primer lugar, a nivel del cotidiano, están los usos y recorridos (trayectorias) que los inmigrantes hacen de su barrio y cómo nombran esos recorridos, lo cual daría cuenta de sus modos de habitar el espacio y de sus percepciones de esta experiencia. En segundo lugar, observamos la manera cómo se superponen sus intereses asociados con el nuevo entorno, especialmente referidas al trabajo y al ocio, con sus reales posibilidades de concretarlo.

3.4. Trayectorias e itinerarios dentro de la unidad territorial (barrio y distrito):

En efecto, la distancia que separa entre sí dos cuerpos, objetos o áreas se supera mediante el movimiento. Esto nos remite a las modalidades sociales y culturales que todo acto de desplazamiento en el espacio reviste: los recorridos, las trayectorias, los itinerarios y las redes que enervan el espacio y convierten a éste en un elemento de enorme plasticidad, pero también en instrumentos de mediación entre grupos e individuos diferentemente situados. Como lo afirma Françoise Paul Levy (1983), "es la lenta elaboración de las prácticas que acaba dando al espacio un contenido".

Entendemos por trayectorias los recorridos que realizan los inmigrantes en el día a día en el entorno barrial donde se ubica su vivienda. La motivación para realizar estos recorridos responde a las necesidades y rutinas propias de la vida cotidiana en la ciudad, como es la compra de comestibles, el ir a dejar a los hijos al colegio, llevarlos a los centros de salud (CAP), satisfacer necesidades de recreación (tomar un café en un bar, ir al parque, etc.). En estos recorridos, los sujetos identifican un área de movilidad que está determinada por la proximidad de los recursos sin necesidad de utilizar transporte dentro del barrio.

Entendiendo por barrio como una parte de un espacio social urbano que es diferente a la unidad de vecindad y que se constituye por un entramado de relaciones sociales, tiene sus propios y definidos límites, así como una existencia sociopolítica o socioadministrativa, aspectos que contribuyen a su autoorganización y autoafirmación en tanto que colectivo con personalidad. La unidad vecindad, por su parte, es definida como un nexo de relaciones sociales constituida sobre la base de la proximidad residencial (Ledrut, 1971).

De este modo, ya teniendo definido qué entendemos por barrio (unidad espacial mayor a la vecindad), resulta importante mencionar algunas de las características de los barrios donde viven los sujetos entrevistados.

La mayoría residen en barrios con alta concentración de población extranjera, (Collblanc, la Torrassa, Pubilla Cases, la Florida). Según los datos del Anuario de l'Hospitalet, en el año 2004, más del 60% de la población extranjera en estos barrios era de origen sudamericano y, dentro de este grupo, la población ecuatoriana alcanzaba el 40%, con lo cual la presencia social de este colectivo es muy elevada. Otro aspecto de igual importancia que el anteriormente señalado es que estos barrios, en los últimos años, al igual que otros de la ciudad de l'Hospitalet, han sufrido una profunda transformación del territorio que se expresa en forma patente a través de la presencia de comercio regentado por inmigrantes. Este hecho ha venido a cambiar ciertas dinámicas territoriales que se expresan en la revitalización de los barrios a través de la reactivación del comercio, que en algunos sectores comenzaba a cerrarse por jubilación de los dueños, y por otra parte, los negocios de inmigrantes a través de los horarios de cierre (distintos al comercio tradicional) ha generado en las calles una identidad en sí misma, ya que no sólo son un punto de compra y venta de artículos sino también se ha constituido en un espacio de encuentro para los inmigrantes, como es el caso de los locutorios, que se proyecta tanto en el interior del establecimiento como en la calle en donde se localiza el establecimiento comercial. Lo mismo ocurre a la salida de algunos bares y algunas discos latinas.

Estos elementos del barrio son muy valorados por los entrevistados, en ellos se sienten como en casa, por la cercanía con otros suramericanos y las posibilidades de contar con productos de sus países de origen a través del comercio. La opinión de una entrevistada nos deja entrever cómo es su imagen del barrio:

[...] en estos sectores más marginados hay más tiendas, más cosas de inmigrantes marroquíes, de India, chinos, por aquí mismo hay muchos. Esto a mí me gusta porque yo soy de

comer y me gustan las cosas, y ver cosas y comer cosas de mi país. No estoy a decir mal, no. Estoy contenta de estar aquí en este sector [...] la gente es más amplia, más sincera.

Del mismo modo también se resalta, por los entrevistados, el acceso a los servicios sociales. En este sentido, toma relevancia la existencia y cercanía de centros educativos, especialmente de primaria, además la proximidad a los CAP y a espacios recreativos como los parques. Por último, un aspecto bastante importante en el análisis de estos barrios es la accesibilidad y la conectividad que presentan, principalmente a través del transporte público, hecho que también valoran los entrevistados. El siguiente cuadro nos da cuenta de ello:

Cuadro 2
HITOS URBANOS

Distrito	Barrio	Hito urbano relevante*
II	la Torrassa	- Metro Línea 1 Torrassa - Barrera infraestructura: Vías Renfe - Limita con Barcelona - Espacio verde: Parque la Torrassa
	Collblanc	- Metro Línea 5 Collblanc - Mercado Municipal Collblanc - Limita con Barcelona - Espacio verde: Parque la Marquesa (reconocido punto de encuentro de jóvenes inmigrantes)
IV	la Florida	- Mercado Municipal la Florida - Mercado ambulante Parc Ocellets
	les Planes	- Mercado Municipal Torrent Gornal - Metro Línea 1 Florida - Mercado Municipal - Barrera infraestructura: Vías Renfe - Espacio verde: Parc de les Planes
V	Can Serra	- Metro Línea 1 Can Serra - Mercado Municipal Can Serra - Barrera infraestructura: Vías Renfe
	Pubilla Cases	- Limita con Esplugues - Metro Línea 5 Pubilla Cases - Metro Línea 5 Can Vidalet - Limita con Barcelona - Limita con Esplugues - Espacio verde: Can Rigalt - Hospital Creu Roja

*Hito urbano relevante: Conectividad con metro y ferrocarriles, barreras urbanísticas, otros elementos relevantes en la zona.

Fuente: elaboración propia

Análisis de los recorridos:

El contacto directo y en el cotidiano con los entrevistados permitió construir, en el día a día, cuáles eran sus trayectorias por el barrio. Es a partir de los análisis de los recorridos que realizan los inmigrantes entrevistados que podemos identificar tres tipos de trayectorias; éstas se clasifican de acuerdo al objetivo por el cual son realizadas, de este modo identificamos:

- a) Trayectorias cotidianas de primer nivel: éstas son llevadas a cabo ante la necesidad de cubrir necesidades básicas como es la alimentación, la escolarización de los hijos, y la salud. Estos recorridos se establecen a partir de la localización de los establecimientos que proporcionan dichos servicios (la escuela, el comercio, el centro de atención primaria de salud); por lo general se encuentran ubicados muy próximos a sus domicilios y los desplazamientos son cortos y no duran más de una media hora entre ir y regresar a la vivienda. Los lugares de destino dentro de estas trayectorias como es el colegio y el CAP han sido determinados a partir del Padrón Municipal. Estos dos destinos obligados son los que determinan los recorridos hacia ellos; la frecuencia, en el caso del colegio, es a diario (de lunes a viernes), lo que significa recorrer las calles 20 veces a la semana para quienes van a dejar, en las mañanas, y a buscar, en las tardes, a los niños, y en los casos de quienes los niños no se quedan a comedor en el colegio, los trayectos se incrementan el doble, es decir, 40 veces a la semana. En el caso del recurrir a asistencia sanitaria, el trayecto al CAP es más esporádico, en promedio se realiza una vez al mes; esto ocurre cuando los niños están enfermos y requieren control pediátrico (visita médica). La frecuencia de estos trayectos permite que las personas se comiencen a identificar con el entorno, que reconozcan las calles, que experimenten trayectos más cortos, que descubran lugares atractivos, como locales comerciales con comida étnica o precios de oferta, que se identifiquen y establezcan relaciones con quienes compartan los mismos recorridos (otras madres o padres que van al colegio o al CAP). Estos trayectos forman parte de la rutina de los entrevistados que se encuentran en casa y no trabajan. Para el caso de quienes trabajan, los trayectos se amplían del perímetro del barrio, por lo general se sale de la ciudad de l'Hospitalet hacia Barcelona u otro lugar. En ellos los recorridos son los determinados por el transporte que los lleva al lugar de trabajo; su frecuencia es de lunes a viernes y es de 10 veces a la semana. En estos trayectos, que suelen ser largos, se anhela la cercanía a la vivienda y en ellos se reconocen sujetos que realizan el mismo viaje con quienes se establecen conversaciones de carácter informal reducidas a ese ámbito.

Los siguientes relatos nos dan cuenta de los recorridos que realizan en el territorio los entrevistados:

El colegio, yo lo tengo acá a ocho cuadras, de aquí salgo unos siete u ocho minutos antes y ya estoy, corro a verla allá, lo que es lo que llega aquí, es un torbellino, quiere esto, quiere lo otro, prende la televisión, me saca todo.

Yo la dejo ahí en el cole, ahora si me vengo a casa a seguir arreglando, a cocinar, cuando acuerdo me da la hora otra vez, otra vez corriendo a verla, de ahí ya me vengo más lento [...]. Llego a casa, le caliento la comida, le doy de comer, ella come, está ahí un rato, de nuevo la visto, otra vez al cole. De allá para acá sólo en regresarme me da la media hora, y estoy aquí un ratito, y me voy terminando lo que he hecho en la mañana, terminando de arreglar y la voy de nuevo a ver.

[...] me gustan los lugares aquí, yo ya sé en tal lugar aquí compro, voy por aquí que esta calle es más tranquila, y sí me gusta aquí, la parte de Collblanc, para las niñas, que se distraigan.”

En Collblanc, en el mercado, hago lo que es pescado, carne y pollo, y aquí abajo en esta calle que no sé cómo se llama, voy al súper que está el Lidl, ahí compro lo que es arroz, todas las otras cosas, lentejas, arroz, fréjoles, atún, sardina, lo que necesite del súper. El barrio [...] me da todo, es verdad, es un buen barrio para mí. A mí me gusta porque más que todo es tranquilo.

- b) Trayectorias cotidianas de segundo nivel: estas trayectorias las realizan para cubrir necesidades generadas, por una parte, dada su condición de inmigrantes, como es contactarse con sus familias en Ecuador mediante el llamado por teléfono y el envío de remesas a los mismos y, por otra, para cubrir las necesidades de ocio. El análisis de las entrevistas y las observaciones hechas en terreno dan cuenta que para las llamadas telefónicas se buscan los locutorios más próximos a su domicilio, y que la opción entre un locutorio y otro está determinada por la cercanía más que por los precios que éstos tengan en llamadas internacionales. Para el envío de dinero, se opta por los mismos locutorios si prestan ese servicio, de lo contrario se busca uno cerca de su domicilio. La frecuencia de estos trayectos es al menos una vez al mes, se aprovecha de llamar y enviar el dinero, sin embargo, se manifiesta que las llamadas al principio son más seguidas y a medida que el tiempo transcurre se distancian, no por la pérdida del vínculo, sino más bien por la falta de dinero para llamar. Para el caso de la recreación, los trayectos a los lugares como el bar o el parque son esporádicos, depende de la rutina que cada uno lleve a cabo y, por lo general, estos lugares se encuentran muy próximos a sus domicilios. La frecuencia suele ser de una vez a la semana y no siempre son los mismos lugares, se puede cambiar de parque, esto al parecer depende de la percepción de seguridad que en él exista. Por ejemplo, hay parques como el parc de la Marquesa, ubicado en Collblanc, al cual no se va porque es reconocido como un lugar donde van los drogadictos y las pandillas; en este sentido puede operar, a la hora de elegir un lugar, la imagen que se tenga de éste, por ejemplo, se irá a un bar donde es reconocido por su mala fama (constantes peleas) y no se irá a un parque si es identificado con grupos peligrosos.

Salimos, vamos un ratito al bar que se va a tomar su cortado de siempre, nos compra un café con leche. Ya nos conocen en el bar porque siempre vamos al mismo, de ahí

nos vamos un ratito al parque a llevar a la bebé, mientras ella está jugando estamos nosotros conversando cómo ha sido el día, o cómo le ha ido a él en el trabajo.

...el fin de semana o a un parque, porque aquí no conozco yo ni un cine ni una discoteca, porque ya uno, cuando tiene hijos, no puede, y otras veces no hay, entonces a un parque, ahí ya conozco algunos parques, o a un centro comercial, pero como dice mi esposo, a vitrinear, a ver vitrinas, uno se despeja la mente de estar solo aquí encerrado.

[...] acá a la vuelta hay un bar dominicano y me fui, y ya, estuve ahí y me fui con un primo de él mismo y estábamos ahí viendo bailar y me tomé dos cervezas.

- c) Trayectorias cotidianas de tercer nivel: estos recorridos se caracterizan por la búsqueda de fuentes de recursos para satisfacer necesidades de orden material o inmaterial. Las necesidades materiales se refieren a aquellas necesidades de alimentación, vestimenta, dinero; éstas se logran a través de instituciones como la iglesia o servicios sociales. Las necesidades inmateriales están referidas al afecto, a la capacitación, a la generación de redes de apoyo, etc., éstas son cubiertas por ONG's, instituto de normalización lingüística (para quienes quieren aprender el catalán) y servicios sociales. Los recorridos hacia estos lugares se realizan una vez que ya se encuentran instalados en una zona, se llevan a cabo, por lo general, por las mujeres que no trabajan y que cuentan con más tiempo para la identificación de las instituciones que pueden proveer el servicio. La frecuencia de estos trayectos está determinada por la duración de los cursos y por el surgimiento de una nueva necesidad (alimentación y vestimenta); son consideradas fuentes inagotables de recursos, una vez que ya se han identificado, se acude donde ellas siempre que sea necesario, y la información respecto a estos lugares es la que se transmite a la red cercana.

[...] yo ando más... eso es lo que me dice una amiga: "y tú con dos muchachas, yo no me había dado cuenta, tantas veces que he pasado por aquí, y no me he dado cuenta de esto", pero por la necesidad una misma va viendo una cosa y la otra.

[...] yo misma busco porque sé que aquí hay [...] tienes que ir a la calle Madre de los Desamparados, entonces así es que contacté con Silvia [voluntaria de una ONG], fui ahí, o en folletos incluso, porque yo sí ando por la calle mirando una cosa [...] y tú vas atenta también: "¡oh!, ahí dice que hay buses muy pronto", pido un folleto, voy a tal calle a informarme, entonces yo siempre voy con mis hijas, y la poca cosa que conozco, pero es con las dos, o aprovecho cuando la otra está en el cole. Asimismo, he recorrido, he buscado, he visto...

A modo de síntesis, podemos afirmar que las trayectorias que los sujetos realizan en el territorio definen en parte los límites del barrio donde habitan. En este sentido, tal como hemos visto, el barrio frecuentado cada día corresponde a una serie de trayectorias de carácter utilitario, tales como ir a trabajar, hacer la compra, llevar a los hijos

al colegio, buscar fuentes de recursos comunitarias, etc. El análisis de las entrevistas permite identificar en las trayectorias espaciales la existencia de *lugares intermedios* en los recorridos de los inmigrantes, éstos se constituyen en diversos referentes de su barrio para los sujetos, quienes les dan un sentido dentro del territorio, lo que en palabras de Lynch (1960) corresponderían a los nodos, en tanto que son puntos estratégicos en los que puede ingresar un observador y constituyen los focos intensivos de los que parte o a los que se encamina. Los *lugares intermedios son aquellos que por su uso y servicios que ofrecen constituyen un punto de atracción* para el inmigrante, satisfaciendo sus necesidades inmediatas, como es el envío de dinero a Ecuador, contacto telefónico con sus parientes, compra de comestibles (para el día a día y específicos de su país), entre otros. Las zonas implicadas en estos recorridos de idas y retornos son consideradas los "límites temporales" y/o "espaciales" de sus territorios. En este sentido, las representaciones de los sujetos sobre ciertas partes del sector condicionan sus desplazamientos (Monnet, 2000), cada persona elabora sus caminos, sus recorridos, dejando áreas no implicadas en ellos, las que por diversas razones, como considerar peligro o el temor a los malos encuentros, como en el caso de una mujer entrevistada, quien ya no frecuenta un parque cerca de su casa (Collblanc) por la presencia de otros inmigrantes que, a su juicio, mantienen costumbres muy distintas a las de ella.

Los rumanos sí, estos niños rumanos desde pequeños mismos metiéndote la mano y si es de ofender o dañar a una persona pequeña con cualquier majadería te lo dicen.

4. Para concluir

A partir de los resultados del trabajo de campo (observaciones y entrevistas fundamentalmente) y el análisis de las fuentes secundarias, podemos concluir que en primer lugar los territorios no son neutros, en ellos se despliegan múltiples expresiones simbólicas que tienen como base las estructuras sociales que se han generado en el pasado y que se nutren de las actuales dinámicas en el presente. De ahí la importancia de entender que las estructuras sociales que subyacen en un espacio habitado constituyen las bases de los procesos que allí se generan por cuanto el territorio no discurre al margen de la estructura social, pues no hace más que reflejar el mismo proceso en la organización de los grupos (García, 1976).

Así, resulta importante contextualizar el sentido de la integración socioterritorial de la cual estamos investigando. L'Hospitalet es un territorio que desde sus orígenes ha estado marcado por la supremacía territorial de Barcelona, y el hecho que la configuración de sus núcleos urbanos se ha dado a partir de sucesivos procesos migratorios es clave para entender la fuerte identidad de algunos barrios, que se proyecta principalmente en la vida asociativa. Las políticas urbanísticas que se han llevado a cabo en este territorio no han estado ausentes en el refuerzo de estas identidades, en tanto que la ciudad se configura como un territorio fragmentado, carente de comunicación entre sus barrios, hecho que se intenta revertir con el fuerte proceso de renovación urbana que se está viviendo con el Plan 2010.

En este contexto de cambios urbanos y recambios poblacionales⁵, la ciudad se ha visto envuelta en un nuevo proceso de recepción de inmigrantes, esta vez mucho más heterogéneos en cuanto al origen, pero coincidentes en algunos puntos como las condiciones de precariedad, a las que se ven enfrentados al acceder en algunas ocasiones a infraviviendas que nos recuerdan lo vivido por los habitantes de Collblanc en el siglo XX. En este nuevo proceso de llegada de inmigrantes, observamos la tendencia en la concentración urbana de la residencia, que para el caso de los ecuatorianos se da en las áreas territoriales de la zona norte de la ciudad (distritos II, IV y V).

En virtud de las variables definidas para la caracterización socioterritorial de los distritos, estas áreas se presentan como homogéneas, en tanto que comparten historias similares, presentan niveles de degradación urbana (son objeto de las adjudicaciones de los fondos de la ley de barrios), cuentan con un parque de vivienda escaso y, en algunos casos, deficiente. Son áreas con una densidad poblacional alta, concentran un elevado porcentaje de población inmigrante, presentan un perfil similar en la estructura ocupacional de la población del barrio, en que la tasa de desocupación supera a la tasa de ocupación, mientras que los niveles de instrucción son medios. Por su parte, en lo que refiere a la composición por edad, el tramo predominante es el de los jóvenes (en su mayoría inmigrantes) y el de la población mayor.

Sin embargo, aun cuando estos territorios se presenten bastante homogéneos a una escala más global, hemos evidenciado que se fragmentan a escala local (Veltz, 1999). Por cuanto asistimos a procesos de diferenciación territorial, en tanto que la diversidad de relaciones sociales que allí se establecen entre la sociedad de acogida y los residentes extranjeros que provienen de distintos orígenes genera identidades particulares que imprimen al territorio un elemento de cambio. Con esto queremos afirmar que las sociedades cambian, pero no lo hacen de manera homogénea en todos sus aspectos, sino que el ritmo y la forma de cambio son diferenciadas para los distintos elementos de la vida sociocultural (García, 1976), con lo cual los procesos de integración del inmigrante también resultan ser diferenciados.

Respecto de los factores de atracción para la localización residencial, podemos afirmar que cuentan: a) accesibilidad a un mercado de viviendas más económicas, por una parte, pero también situadas en territorios con altos grados de degradación urbanística, b) existencia de una red social de connacionales que los acoge cuando recién llegan y luego se configura como una base de la identidad territorial y c) las transformaciones que ha sufrido el territorio, producto del surgimiento de comercio regentado por inmigrantes con productos de los países de origen, conlleva a la generación de focos de atracción residencial por encima de otros que se encuentran más aislados,

⁵ Recordando que la ciudad se encuentra inmersa en las dinámicas demográficas y residenciales del entorno de Barcelona, y muy especialmente de la comarca del Barcelonés, y que a grandes rasgos estas dinámicas se pueden resumir en el envejecimiento de la población, la pérdida de población provocada por el cambio o la búsqueda de viviendas más accesibles desde el punto de vista económico y también bien comunicadas con el núcleo de la provincia y su corona, que continua localizando la mayor parte de los lugares de trabajo.

como es el caso del distrito VI, que cuentan con una oferta de vivienda de alquiler más escasa.

Creemos que, dentro de estos factores de atracción residencial, sin duda la existencia de la red constituye un eje central en el proceso de integración en el territorio. Esta jerarquía de las redes de relaciones ha estado presente en los estudios sobre migraciones, y su importancia ha dependido, a veces, de la consideración de la red migratoria como un fenómeno que se alimenta a sí mismo y que hace que el proceso migratorio sea algo que se autoalimente independientemente de otros condicionamientos (Martínez Veiga, 1997: 131). Y este argumento cobra relevancia cuando nos fijamos en los resultados de nuestro trabajo de campo, en el que las decisiones de emigrar no son el resultado de una decisión individual, marcada por los factores de expulsión y atracción. En este sentido, los contactos que se establecen mediante las trayectorias espaciales, los distintos anillos de las cadenas familiares, la información disponible en el lugar de llegada y los nuevos intereses que estos aspectos originan se convierten en elementos tan importantes como los cálculos de bienestar económico. En numerosas ocasiones la propia dinámica de las redes sigue incrementando los desplazamientos de población, aunque las ventajas laborales en el lugar de destino hayan disminuido considerablemente (Martínez Veiga, 1997, Pedone 2003). Este hecho refuerza la idea de que los lazos entre lugares específicos de origen y de destino no son exclusivamente económicos sino específicamente sociales, puesto que dependen de la existencia continuada de redes de relaciones.

Una segunda conclusión se refiere al proceso de integración de los inmigrantes en el nuevo contexto territorial desde la perspectiva del individuo en su cotidiano. En este proceso se distinguen lo que hemos llamado las *“tres bases de la integración”*, la *primera de ellas* se genera en la situación de partida (origen) y la situación de llegada (destino), el inmigrante ha transitado desde el plano de las posibilidades a la acción, y en ese itinerario se ha enfrentado, en un primer nivel, a la integración con la nueva sociedad y el territorio. Ha tenido que iniciar trámites de visado, ha ingresado al país no siempre con los permisos correspondientes, ha llegado a un territorio desconocido. En este primer momento, la red de relaciones aparece como fundamental en la entrega de información para proveer lo básico, esto es, información de alojamiento, posibilidades de trabajos, acceso a la sanidad y, en el caso de las familias con hijos, el acceso al sistema educativo. *La segunda base de la integración* se alcanza cuando los inmigrantes inician los primeros contactos sobre el terreno, por una parte, con los integrantes de la red de relaciones que los ha recibido, materializándose los ofrecimientos de ayuda, la información de vivienda y trabajo; y, por otra parte, se inician las interacciones directas con miembros de la sociedad receptora, a través de estas relaciones se consiguen trabajos más estables, viviendas o espacios dentro de viviendas (habitaciones) más independientes de los proporcionados por la red de relaciones que los acogió. Por último, en esta etapa los inmigrantes inician los procesos de regularización legal, es decir, los permisos de residencia y trabajo que les permitirán traer a sus familias y proyectar su migración con mayor temporalidad. La consecución de estas interacciones incipientes con el territorio y con algunos miembros de la sociedad de

acogida es la plataforma para iniciar *la tercera base de la integración*, ésta se refiere a las relaciones que establece el inmigrante con el territorio desde un punto de vista socioterritorial. Es cuando emerge una nueva red de relaciones que sitúan al inmigrante en una etapa en la que es capaz de valerse por sí mismo, logra iniciar relaciones directas con sujetos (autóctonos o inmigrantes) que conformarán su propia red de relaciones. Y es en esta etapa que el inmigrante logra reconocer en el territorio potencialidades (fuentes de recursos) que le facilitarán su vida en el nuevo contexto ante la escasez de medios; para ello, el inmigrante construye un mapa de recursos territoriales y sociales asociados al barrio donde vive. Y la principal característica que adquirirá la red será el intercambio recíproco entre sus miembros: las bases de la red serán la confianza y la reciprocidad.

Una tercera conclusión que merece destacarse se refiere a los atributos que cada individuo y/o colectivo tiene en relación al proceso de integración; éstos los hemos denominado "*los activos de la integración*" en el sentido de aquéllas características individuales y/o colectivas (grupales) que permiten en un menor plazo la integración de los individuos en la sociedad de acogida. Estos activos se relacionan con el capital social que se plasma en las redes de intercambio recíproco. De un modo esquemático, podríamos aventurar una cierta lista de características de personas y/o grupos que, de acuerdo a su nivel de "*activos de integración*", logran en un menor plazo la integración social en la sociedad de acogida. Así, podríamos distinguir entre aquéllos con mayores posibilidades de integración quienes cambian la condición de sujetos pasivos a sujetos activos de su propio desarrollo, es decir, actores protagonistas en la resolución conjunta de sus problemas salen en busca de soluciones de un modo autónomo, independiente de los miembros de la primera red de relaciones que lo ha acogido. Son sujetos que no se movilizan de un modo aislado, conforman redes y alimentan dichas redes mediante el traspaso de bienes y servicios de un modo recíproco.

Las principales conclusiones del análisis de esta investigación nos conducen a nuevos interrogantes que amplían más el terreno de estudio de la integración de los inmigrantes en el contexto urbano, desde el cotidiano, ponerle rostro a las cifras, adentrarse en sus dinámicas, conocer sus relaciones intragrupales ayuda efectivamente a entender y comprender desde sus visiones cómo se vive en un barrio, en un espacio y cómo se integran.

Integración... es una palabra que todavía no está [...], integración es una palabra que es muy grande, muy grande, es demasiado grande la integración, es una palabra demasiado grande, que eso con el tiempo, durante mucho tiempo, demorará muchos años para que haya una integración, para que todos nos consideremos iguales, y todos nos veamos que somos de una sola persona, que somos hombres, que somos mujeres, que somos seres humanos, y que tenemos corazón y que tenemos sentimientos, eso pasará mucho tiempo, décadas, cuántas décadas pasarán para que haya eso, sí, mucho tiempo pasará, es verdad. [César, ecuatoriano de 32 años. Vive en Pubilla Cases].

Bibliografía

ALGABA, Antonio. "El mercado de la vivienda en l'Hospitalet...". En: *Scripta Nova*. [revista electrònica... UB], vol. VI, núm.105 (gener 2002)

ALGABA, Antonio. "La promoció residencial en l'Hospitalet de Llobregat en la dècada de los 90". En: *Quaderns d'estudi* núm 18 (CEL'H, maig 2002)

Anuari estadístic de la ciutat de l'Hospitalet 2000; 2002; 2004. L'Hospitalet, Ajuntament, 2005

Anuari estadístic de Catalunya; web: <http://www.idescat.es/publicacions> [data consulta: maig, juny, jul. 2005]

APARICIO, Rosa, A. TORNOS, J. LABRADOR. *Inmigrantes, integraci3n, religiones*. Madrid, Universidad Pontificia de Comillas, 1999

BEJARANO, Gema, Daisy MARGARIT. *Los barrios de l'Hospitalet. Una mirada territorial al tema de la inmigraci3n*. [Document de treball, inèdit], 2004

COLEMAN, James S. "Social capital in the creation of Human Capital". En: *Social Capital: a multifaceted perspective*. P. DASGUPTA, I. SERAGELDIN. (Ed.). Chicago, the University, 1997

Hospitalet, una ciutat en marxa, L'. L'H 2010 la clau del futur. L'Hospitalet, Ajuntament, 2003 (Document; 3)

LAPARRA, M. *Extranjeros en el purgatorio. Integraci3n social de los inmigrantes en el espacio local*. Barcelona, UAB; Bellaterra, 2003 (Sèrie General Universitària; 25)

LEDROUT, Raymond. *Sociologia urbana*. Madrid, Instituto de Estudios de Administraci3n Local, 1971

LUHMANN, Niklas. *Confianza*. Barcelona, Universidad Iberoamericana; Anthropos, 1996

LYNCH, Kevin. *La imagen de la ciudad*. Barcelona, G. Gili, 2004 (GG Reprints)

MARTÍNEZ VEIGA, Ubaldo. *Pobreza, segregaci3n y exclusi3n social. La vivienda de los inmigrantes extranjeros en España*. Barcelona, Icaria, 1999

MARTÍNEZ VEIGA, Ubaldo. *La integraci3n social de los inmigrantes extranjeros en España*. Madrid, Trotta, 1997 (Estructuras y procesos)

MASSEY, D. "Ethnic residential Segregation: a theoretical Syntesis and empirical Review". En: *Sociology and Social Research*, 69th. (1985)

MASSEY, D., F. GARCIA. "Social Structure of Migration". En: *Science*, num. 237th. (1997)

Monnet, Nadja. *Prácticas urbanas y sociales de los grupos que conviven en el 'Casc Antic'...* Barcelona, UB, 2000 [recursos electrònics]

NOGUÉ, J., A. ALBET. "Cartografía de los cambios sociales y culturales". En: *Geografía Humana*. J. ROMERO (Coord.). Barcelona, Ariel, 2004

PARRAMON, Clara Carme. *Similituds i diferències. La immigració dels anys 60 a L'Hospitalet*. L'Hospitalet, CEL'H, 2000. (Recerques; 1)

PAUL-LÉVY, Françoise, Marion SÉGAUD. *Anthropologie de l'espace*. Paris, Unesco, 1983

PEDONE, Claudia. "*Tu siempre jalas a los tuyos*": cadenas y redes migratorias de familias ecuatorianas hacia España. Barcelona, UAB Dpt. Geografía, 2003 [tesi doctoral]

Pla d'Actuació Municipal (PAM) 2003-2007. L'Hospitalet, Ajuntament, 2003

VELTZ, P. *Mundialización, ciudades y territorios*. Barcelona, Ariel, 1999 (Ariel Geografía)