

EL BARRI DE SANT JOSEP

JOSE MANUEL MORALES MEDINA
Historiador

LÍMITS

El barri limita al nord amb les vies del tren de la RENFE, línia de Vilafranca, les quals juntament amb el desnivell natural del terreny formen com una frontera que el separen del barri de les Planes i del de la Florida.

La part est queda acotada pel Torrent Gornal i la línia de la RENFE cap a Vilanova.

La vora sud és determinada per la via del Carrilet (1).

Pel que fa a l'oest, l'avinguda de la Fabregada marca el límit des del Carrilet fins a la plaça d'Anselm Clavé. La seva prolongació, amb el nom d'avinguda d'Isabel la Catòlica, clou la demarcació fins a trobar la línia fèrria de Vilafranca (2).

ELS ANTECEDENTS DEL BARRI

Des del segle XI fins a mitjan segle XIX el barri fou, sens dubte, un conjunt de camps cultivats i administrats preferentment pel Clergat i altres terratinents del nucli del poble o de Barcelona. No passava de deu edificacions establertes (3): unes properes al conegut Torrent Gornal, influïdes per la proximitat de l'ermita de Santa Eulàlia de Provençana (4); i les altres de forma esporàdica a l'est de l'Hospitalet, que es veia de lluny.

Travessaven la zona dues vies gairebé paral·leles. La primera situada cap al nord, coneguda com «Antic Camí del Cementiri» (5), avui carrer dels Alps. En 1765 va haver-hi junt a aquest camí un convent

(que estic investigant en l'actualitat). Avui dia es conserva al carrer de Juan de Toledo. L'edificació és la més antiga del barri i està habilitada a manera d'habitatges separats. És una llàstima que no s'hagin conservat restes dels dipòsits per a cereals, que tenien una tipologia àrab característica, ja que foren destruïts durant la Guerra Civil en fer-hi refugis antiaeris.

L'altra via fou la Carretera Real, coneguda posteriorment com a carretera comarcal 246, que va des de Barcelona a la Santa Creu de Calafell. És la més antiga que es coneix en tot el terme. Durant l'era romana va ser utilitzada com a pont entre Barcino i els pobles del Delta, o cap a Martorell, on s'unia amb la Via Augusta que menava cap a Tarraco.

Durant tots aquests segles el barri no era sinó una gran extensió de *cultius* i d'*horts aïllats*, en els quals el blat de moro, l'ordi, etc. conviuen amb els llegums, les plantes de farratge, vinyes i carxofes. Hi hagué una economia mixta agrícola-ramadera de subsistència. Els animals domèstics eren un recurs alimentari (ànecs, conills, gallines, etc.). Les bèsties eren una ajuda en el treball del camp (cavalls, muls, bous).

És ben evident que pròpiament no es pot parlar d'un barri en aquella època; ni tan sols la superfície no s'assemblava a l'actual. Només hi hagué la barrera que era el camí de terra (el camí ral) per la banda sud de les terres que continuaven fins a la Marina (avui Bellvitge), on els pagesos cultivaven cànem, lli i, més tard, carxofes i enciams. Per la banda nord hi havia un pendís constituït pels turons del Samontà (6), on hi havia vinyes, garrofers i oliverars.

La vida d'aquelles famílies era una lluita continuada contra les condicions climatològiques: les gelades, les pedregades o les nombroses riuades del Llobregat, que arruinaven les collites. Una altra constant foren les abundoses epidèmies i malalties, com el paludisme, que durant anys castigaren la zona i que van persistir amb la construcció del Canal de la Infanta.

EL SEGLE XIX

En el segle XIX cal destacar dos aspectes: la renovació del sector agrícola i el naixement de les primeres indústries que provoquen l'assentament inicial d'habitants i la consegüent repercussió demogràfica i social.

Les terres van entrar en el sistema de mercat: es podien vendre o hipotecar, etc. Abans només se n'obtenia rendiment a través de la venda dels productes del camp o de les rendes que es pagaven pel seu aprofitament.

El Canal de la Infanta, que es va construir en aquella època, va transformar l'economia rural.

L'aparició d'adobs minerals va significar un avenç per al millor aprofitament del procés productiu de les terres i va anar desplaçant a poc a poc els adobs animals. En aquest segle van sorgir en el poble algunes indústries d'aquest ram, com l'Agrícola Catalana en 1863 o les que existiren en el barri a finals de segle en el Passatge Miner, nom que prové precisament d'elles.

També es van anar incorporant d'una manera lenta tota una sèrie d'eines, com l'arada de ferro, que van desplaçar les arades romanes que havien estat comunes en la major part de les cases pairals fins aquell moment.

EL CANAL DE LA INFANTA

Una Barcelona que ja havia emprès el seu període d'industrialització i la forta immigració que començava a arribar-hi van donar a entendre a la pagesia dels voltants de Barcelona que s'acostava una major demanda de productes del camp i principalment d'horta. La proximitat de l'Hospitalet el va convertir en copartícip d'aquesta idea, que va dur a terme en 1819-1820 en col·laboració amb altres pobles agrícoles com Molins de Rei, Sant Feliu, Sant Joan Despí, Sants, etc.

«Els Terratinents de Molins de Rei, Santa Creu d'Olorda, Sant Feliu, Sant Joan Despí, Cornellà, L'Hospitalet, Sants, i Barcelona, de comú acord i comptant només amb llurs propis mitjans, tot just acabada la Guerra de la Independència, decidiren construir el canal de l'esquerra del Llobregat, que el dia 21 de maig de 1819 inauguraia la Sereníssima Senyora Infanta Donya Lluïssa Carlota de Borbó. I que fou batejat amb el seu nom cinc anys més tard» (7).

El Canal té una llargària aproximada de 16 quilòmetres i transportava uns 4.000 litres per segon, recorria una mica més d'un quilòmetre per la part nord del barri i d'ell se'n desprenien dos braços, el 5 i el 6, amb unes alçades respectives de 24 i 21 metres sobre el nivell del mar

en el punt d'arrencada. Aquest desnivell va permetre la creació d'una font energètica que va ser aprofitada per les primeres indústries tèxtils i ceràmiques de la demarcació. També hi aparegueren molins, com el que hi hagué junt a la plaça d'Anselm Clavé.

Les sèquies de la Fabregada i del Gornal van regar els horts i els camps de la zona fins a mitjan segle xx.

La demanda de productes hortícoles no es va fer esperar gaire i l'Hospitalet va viure en aquell segle una etapa de gran esplendor (8). Es parcel·laren la major part de les terres de cara a un millor rendiment. Els temporers aparegueren amb més assiduitat per a la collita de la carxofa a l'hivern i dels llegums a l'estiu. Una bona part d'ells, jornalers d'altres comarques properes a l'Hospitalet, iniciaren un assentament pels voltants, que van compartir amb els primers obrers que acudien a les primeres indústries instal·lades. Dels 2.506 habitants que tenia l'Hospitalet en 1833, 812 eren de fora del terme (vegeu les taules corresponents al carrer de la Muntanya de 1832).

Van sorgir noves construccions a un ritme més ràpid, que es van agrupar al redós de les factories; així com també noves masies: Can Sansó (1869), Cal Espinàs, Cal Codina, Cal Calona, etc. Ja s'entreveu, a més, un nucli en el mateix centre, a tocar de la carretera provincial (Prat de la Riba). Van nèixer els carrers de la Muntanya i de Sant Josep (que donarà nom al barri). En 1894, la població ja passava una mica dels 600 habitants.

Al carrer de la Muntanya hi viven 108 persones, moltes de les quals eren temporers que s'havien inscrit perquè havien coincidit amb el mes censal. Els dos teixidors devien ser artesanals. Criden l'atenció els treballadors dels molins, que passen d'11.

QUADRE 1

POBLACIÓ CENSADA AL CARRER DE LA MUNTANYA EN 1832 SEGONS EL LLOC DE PROCEDÈNCIA

Altafulla	1	Sabadell	2
Badalona	3	Sants	5
Barcelona	18	Sarrià	15
Berga	2	Sant Boi	1
Collbató	1	Sant Climent	1
Esparreguera	1	St. Joan les Fonts	1
Esplugues	7	St. Just Desvern	10
L'Esquirol	1	St. Martí	3
Gavà	2	St. Quirze	1
Horta	8	St. Vicenç	3
El Masnou	3	Sta. Maria Corcó	1
Masquefa	1	La Seu d'Urgell	1
Olesa	1	Sitges	1
Olot	1	Tàrraga	1
La Palma	3	Torredembarra	2
Piera	3	Viladecans	1
El Prat	1	Vallirana	1
Prat	1	Valls	8
Reus	1	Saragossa	1
		Altres	4

Font: Censos de 1832.
Arxiu Històric de l'Hospitalet

No hi ha ningú del poble de l'Hospitalet. La immensa majoria vénen de Barcelona i dels pobles de la rodalia.

LES PRIMERES INDÚSTRIES

A mitjan segle XIX comencen a apàreixer algunes indústries d'importància, tot i que ja abans hi havia alguns petits tallers artesanals, tèxtils i ceràmics, que cobrien mitjanament les necessitats del poble (9).

Les indústries tèxtils i ceràmiques són les que es van vincular al barri, determinades per la necessitat expansiva del Capital barceloní i per la font d'energia que significava el Canal. En 1856, s'hi instal·là

una fàbrica de paper a nom d'Antoni Ferrer, la segona en volum i importància d'aquella època, la qual, en 1899, es va reconvertir en tèxtil amb el nom de Tecla Sala.

«... el molí paperer fou fundat amb un capital de 300.000 rals; emprava com a elements motrius 8 rodes d'eix vertical i una turbina, el que li proporcionava una potència que oscil·lava entre els 6 i 12 cavalls de vapor. La fàbrica funcionava un promig de 260 dies l'any, amb jornades de 14 hores cada dia.

Feia servir tines per la pasta i elaborava la varietat de paper anomenada «florete», a un ritme de 214 plects cada hora. L'edifici que ocupava tenia tres plantes més el sotateulada de l'assegador (era l'únic edifici de més de tres pisos que hi havia en tot el terme) i tenia adossades cases per als treballadors (...) el 1868 són 20 homes i 20 dones...»

Font: Joan Casas i Fuster: *Notes sobre la història de les transformacions urbanes a l'Hospitalet de Llobregat*, p. 42.

QUADRE 2

POBLACIÓ DEL CARRER DE LA MUNTANYA EN 1832 DISTRIBUÏDA PER OFICIS

Pagesos	41
Jornalers	32
Pageses	4
Mossos	13
Criat	1
Criada	4
Majordom del molí	1
Moliners	12
Teixidors	2
Fabricant	1

En 1863 es va crear en el Torrent Gornal la serradora de marbre de Perrellada, la qual posseïa 44 eines de tall i, uns anys després, la de Nemesio Singlà, que tenia 8 serres de tallar marbre mogudes per la força de l'aigua. En 1914 en serà propietari Tomàs Giménez, un antic empleat de la casa. Aquest establiment ocupava dues mujades de terreny. Les

pesades peces de marbre eren transportades amb carruatges de més de vint cavalls, des del Port de Barcelona.

En 1866-67 hi va haver una fàbrica de moldre fusta de campetx, arbre lleguminós americà, de la qual se'n treia un tint vermell.

Les indústries de la ceràmica van nèixer influïdes per l'enderrocament de les muralles de Barcelona els anys 1850-60 i la realització del Pla Urbanístic de l'arquitecte Ildefons Cerdà. La creació de nous habitatges va fer entreveure als empresaris de la ciutat i d'altres poblacions de l'extraradi la possibilitat de grans beneficis. Aparegueren nombroses bòbiles per assortir del tot aquell projecte. En el barri no s'hi van fer esperar, ja que, ben a prop, hi havia terres riques en argila, als turons del Samontà (10), i a baix preu. L'abundor d'aigua era un altre aspecte positiu.

Els anys 1855-56, en el llibre de matrícules industrials de l'Hospitalet, s'hi menciona el nom de Ramon Batllori, com a terrissaire amb un torn. Els Batllori provenien de Sants. En 1804 hi havien muntat una petita indústria terrissera que, en pocs anys, es va convertir en tres: la de Sants, una altra a Sant Boi i una tercera a l'Hospitalet. Josep Batllori, un dels tres fills de la generació, va ser qui va venir a viure a la nostra ciutat i es va instal·lar a la carretera provincial l'any 1882. A principis del segle xx va continuar la seva obra Calixto Collet, persona versada en el material que venia de Tarragona, que s'havia casat amb una filla de la família Batllori. Aquest, sense deixar de banda l'art terrisser i decoratiu de les gàrgoles, pinyes, vessadors, copes, etc., va introduir la rajoleta catalana o cairó, amb algunes altres modalitats relacionades amb l'arquitectura pròpia de l'època (teules, tubs, canals, etc.).

En 1862 van tenir un forn d'estil àrab de poc tonatge. A les primeries del segle xx n'incorporaren dos més: un de 30 tonelades i un altre de 70, que eren alimentats amb llenya i carbó (11) i, més tard, amb fuel i gas.

L'aigua destinada a les basses de sedimentació del fang, provenia del Canal i, quan s'anà contaminant a causa de les indústries, va caldre recórrer a pous artesianes.

Les argiles s'extreien de Collblanc, del Papiol i, durant la dècada de 1920 a 1930, dels rebaixos de terreny a la Torrassa i a Barcelona. L'any 1890 hi havia de 10 a 15 operaris en l'empresa. De tots els ceramistes instal·lats en la zona del barri de Sant Josep és el més antic que es coneix, juntament amb Joaquim Barella.

En 1855, Antoni Antornés posseeix una bòbila a la carretera provincial (a tocar de la plaça d'Anselm Clavé), on es dedica a fabricar maons.

En 1867 es té notícia que, en el llibre de registres industrials de la

ciutat, Joaquim Barella i Parés hi posseeix un establiment, situat a la carretera provincial (anteriorment casa d'Antornés i Cia), que fabrica ornaments diversos per a façanes (motlures, baluardes, etc.). Hi treballen 26 homes, 4 dones i 4 nens.

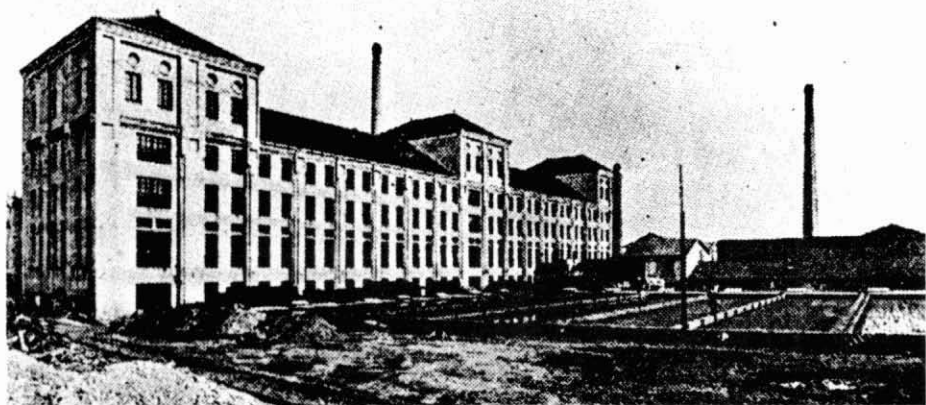
En 1850, Tomàs Llopis tenia un petit taller terrisser al carrer de les Roselles, la feina en el qual alternava amb la professió de mestre d'obra. Més endavant, d'aquesta família en sorgiran ceramistes importants, com Josep Llopis. Es va situar a la carretera provincial, prop d'Anselm Clavé i, en 1907, es va establir en l'actual casa Llopis, al carrer de Prat de la Riba 64, prop de Batllori i Toda, fins a la seva mort cap a 1970. Es va dedicar principalment a la ceràmica de tipus industrial (teules, rajoles) sense abandonar, però, la purament artesanal. Tenia dos forns, de 70 i de 80 tonelades.

En 1870 ja va existir una factoria important, junt a la de Joaquim Barella, a nom de Joan Romeu i Escofet, industrial barceloní que es va instal·lar als voltants del canal de la Fabregada. Vivia al carrer de Pelai n. 25, a Barcelona, i cada dia es desplaçava cap a la seva indústria amb la línia de la RENFE, segons ens ha explicat un dels seus treballadors. Posseïa tres forns per a teules i llosetes, i 4 per a teules i maons, de més de 30 tonelades cadascun. Hi treballaven més de 200 empleats, que es dedicaven a la fabricació d'articles de la indústria ceràmica. Situada en la superfície que ocupen actualment els blocs Pegaso al barri, va ser la indústria més important del ram durant aquells anys i fins a mitjan segle xx. En general produïa dos articles: teules i maons, i es va especialitzar singularment en l'elaboració de mosaics ceràmics incrustats al foc. Tant en els objectes de gres com en els maons va assolir una gran qualitat, reconeguda per tot Catalunya i a l'estranger, principalment a l'Amèrica llatina.

En 1873, Just Oliveras Pedrosa, transportista de pedra i grava, es va establir al carrer de Sant Josep, on avui hi ha els edificis Niker, al carrer dels Alps cantonada amb Isabel la Catòlica. Va produir baluardes, pinyes i ornaments per a balcons, així com rajoleta catalana (mal anomenada «del Vendrell», pel fet que després va ser típica d'aquella zona).

Tenia dos forns, un per a llosetes i un altre per a maons. Els fills de Just Oliveras (Josep, Antoni i Lluís) van aportar innovacions, introduint la tècnica del gres tipus mosaic, amb dibuixos blaus i grocs, de mida 10×10 i 12×12.

Durant la República es va fer càrrec de l'empresa Josep Oliveras Torres, el qual va crear el primer forn doble, amb una cabuda de 110 tonelades, 50 en la part de dalt i 60 en la de baix. Va ser el primer d'aquestes dimensions de tota la zona.



Cosme Toda: l'ahir i l'avui d'una esplèndida edificació fabril.
Font: Catàleg exposició Terres Cuites i Museu de l'Hospitalet



Visió retrospectiva del que avui és el carrer Alps, antic *camí de Sant Joan* o *del Cementiri*, (futura *Avinguda Tarradellas*) amb la fàbrica *Cosme Toda* al fons.

Font: Museu de l'Hospitalet

En 1870, el senyor Cosme Toda i Vives, natural de Vilanova d'Escornalbou (al Baix Camp), de professió terrissaire, va iniciar els seus primers passos en la indústria ceràmica de Joan Romeu Escofet, fins l'any 1880 en què es va establir pel seu compte i es va dedicar a l'elaboració de cairons, rajoles d'argila cuita en color vermell natural, principalment en la mida de 13×13. La producció era limitada, com en les altres indústries de l'època, a causa de l'escassetat de mitjans. La seva elaboració consistia en pastar diferents terres roges (argiles) amb aigua, deixar-les en maceració i coure-les més tard a temperatures adients en forns de llenya de cabuda molt reduïda. Tota l'elaboració era manual, ja que en aquella època no hi havia electricitat ni maquinària adequada. Als seus inicis, comptava amb una mà d'obra de 40 treballadors i una producció de 10.000 peces diàries.

En 1854 es va presentar el Pla d'Obres Públiques per a la construcció de la línia fèrria de RENFE direcció Vilanova, malgrat les protestes

adreçades a l'Ajuntament per part dels pagesos afectats, que es queixaven de l'efecte de mur de contenció que podia significar la via en cas de riudes (12).

La possible extensió posterior del barri quedarà limitada per aquesta nova via fèrria, que va provocar un major aïllament i dificultat de comunicació respecte del sector de Santa Eulàlia i, en canvi, va intensificar la vinculació dels habitants de Sant Josep respecte del centre del poble.

En 1882 van arribar el gas i el telègraf.

L'any 1890 es van instal·lar les primeres línies telefòniques, sobretot en les indústries.

En 1883, reunits en Ajuntament, es va estudiar el primer eixample del poble i es va veure la necessitat d'un nou ferrocarril que unís amb la ciutat.

En 1895 es va inaugurar el nou ajuntament de la vila, el cost del qual va ser de 80.000 pessetes.

Els anys 1889-1890 es va acabar la construcció de la fàbrica tèxtil Tecla Sala, situada al Torrent Gornal, on hi havia hagut el molí de paper d'Antoni Ferrer. Tenia 25.000 fusos de fil i 8.218 de trenat.

EDIFICACIONS PRINCIPALS DURANT AQUEST PERÍODE

La part nord de la zona era la de menys població i d'una major extensió de camps. Allí hi havia Cal Goita i les ceràmiques Oliveras, la fàbrica de Tomàs Giménez, junt a l'actual avinguda d'Isabel la Catòlica, cantonada carrer dels Alps. Cap a l'est i seguint en la part nord, Can Estrella, que va donar nom al carrer de l'Estrella, Cal Manets a prop de l'actual carrer de Ventura i Gassol, Cal Solanes, Ca l'Estadella, que avui és un restaurant del carrer dels Alps, Cal Planta que era situada prop de la gasolinera del carrer dels Alps. També hi havia algunes cases a l'entorn de la fàbrica Tecla Sala. Més cap al sud, Can Alemany, desapareguda en les darrers dècades. Al seu costat, la fàbrica de Narcís Rodon, serradora de marbre. Tirant cap al carrer de Prat de la Riba, a la dreta, les factories ceràmiques de Toda, Llopis i Batllori i unes casetes agrupades a l'altra banda del carrer. També Cal Dragamines, Cal Perones, Can Sansó, a l'espai que ara ocupen els blocs «Sant Jordi» del carrer Comtal. Davant d'aquest espai, a l'altra banda del carrilet, Cal Sisquet Màrtir. Seguint cap a l'oest, hi havia Cal Calona, Can Codina i la Casa Groga. En el nou carrer de Sant Josep, algunes cases d'una planta. Al passatge Miner, unes indústries químiques i, seguint en direcció al Centre, les edificacions que hi ha davant de l'església: Can Perelló, Cal

Sellarès, Cal Pebrot, Cal Gelabert i altres cases que s'acostaven a les factories de Joaquim Barrella i Romeu Escofet.

Algunes masies tenien homes fixos treballant-hi tot l'any. Els temporers continuaven venint cap al mes d'abril i s'hi quedaven fins a finals de setembre; netejaven el camp o els horts, feien la collita, recollien verdures, llauraven, etc.

Amb ocasió de les entrevistes he pogut saber que hi va haver una classificació per a aquests jornalers: els del poble i els «valencians», nom que es donava als que venien de fora del terme, els quals cobraven, en 1923, dues pessetes menys per jornada, és a dir, 8 en comptes de 10 com els del poble.

A les nits, els carros carregats d'hortalisses feien camí cap a Barcelona, procurant esquivar els sots de la carretera provincial (13), adreçant-se al Born a través del Paral·lel.

En 1912 va arribar el carrilet a l'Hospitalet. El barri va quedar rodejat de vies fèrries.

En 1920, l'Hospitalet va perdre 900 hectàrees que van ser cedides a l'Administració de Barcelona per a la creació del complex industrial de la Zona Franca. Aquest fet va afectar una part dels pagesos del barri.

En 1921 es van inaugurar els primers autobusos elèctrics, que permetien l'accés a la plaça d'Espanya de Barcelona.

L'any 1925, el rei Alfons XIII va concedir a l'Hospitalet el títol de Ciutat.

Durant el període de 1920 a 1930, amb motiu de les grans obres que hi havia a Barcelona (les obres del Metro i de l'Exposició Internacional, el creixement de la zona portuària, etc.), van arribar nombrosos immigrants del sud d'Espanya, que es van instal·lar als voltants de la zona d'obres. Al barri de Sant Josep s'hi va notar poc aquesta onada immigratòria, a diferència d'altres barris de l'Hospitalet, com Santa Eulàlia o la Torrassa.

L'any 1926, l'arquitecte Ramon Puig i Gairalt va redactar el Pla de l'Eixample. Si s'hagués fet cas d'aquest pla de reforma interior de l'Hospitalet, la zona de Sant Josep hauria quedat convertida en un gran complex esportiu i de zona verda (14).

Puig i Gairalt va dur a terme durant aquell període algunes construccions, com les naus d'emmagatzematge i assecat de la indústria Cosme Toda, o els habitatges en forma de passadís que encara es conserven al carrer del Mestre Candi.

Cap a finals d'aquesta etapa, ja estan consolidats els carrers de Rodés, de Sant Josep, de la Muntanya, de Joan Maragall, del Mestre Candi, de l'Estrella, de Miquel Romeu (la part que toca a la carretera) i de

la Terra Baixa. Només la carretera provincial tenia enllumenat a base de gas.

L'any 1924, l'Ajuntament va demanar a la senyora Maria Tena Matutano, a manera de lloguer, els locals que eren de la seva propietat al carrer de Joan Maragall i que servien per a magatzem de fustes, per tal d'habilitar-hi una escola. L'any 1960 van ser adquirits mitjançant contracte de compra. El curs 1929-30 hi va haver 80 nens, gairebé tots del barri. En 1931-36 hi havia dues escoles, una al costat de l'altra, que van passar a mans de la Generalitat, la qual va crear-ne una altra al carrer de Galvany i d'Esquadres, on actualment hi ha un taller. Hi hagué dos professors, un que ensenyava en llengua castellana i l'altre en català. També van aparèixer les primeres escoles privades, a nom del senyor Llosa, el qual tenia uns locals entre el carrer d'Esquadres i el de Rodés.

Durant la República, al barri hi hagué una sala recreativa i cultural, anomenada «Mercurio», actualment desapareguda.

Durant la República, els partits dominants en la zona són l'ERC i la Lliga. El primer tenia una sucursal anomenada «El Casinet» on hi ha l'actual casa de gomes de Prat de la Riba, al costat de l'establiment de Loteria. Allí s'hi feien tertúlies polítiques i reunions de partit. L'altre tenia el seu centre de reunió al Casino del Centre.

En 1931 va arribar al barri el primer metge, Juan José Garrido, el qual es va instal·lar al carrer de Joan Maragall número 5.

La primera farmàcia, creada abans de la República, era davant per davant de l'actual farmàcia Solà (Prat de la Riba, número 161).

PERÍODE SEGON (1936-1939)

Les característiques del minifundi català van tenir el seu origen en l'esperit d'independència arrelat en els camperols, els quals, guiats per un afany d'escapar-se de l'esclavatge del sou o de la censura que representaven els règims de parceria o d'arrendament, només tenien un pensament i un objectiu: la màxima aspiració era arribar a ser propietaris de terra.

Durant els segles d'història de l'Hospitalet, els pagesos no van regatejar esforços, treballant dia i nit contínuament i sense descans amb tota la seva família: estaven tan lligats als camps que havien adquirit, que representaven com un tros de la seva vida. El camperol mirava amb recel (la majoria eren afiliats a la Lliga) tots aquells de qui sospitava que volien arrabassar-li la terra, ni que fos amb la intenció de procurar-li més benestar.

Durant l'època de la Segona República, la CNT era el sindicat majoritari i, els anys 1936-39, va constituir a l'Hospitalet l'«Agrícola Col·lectiva», la qual disposava de 2.950 mujades de terreny col·lectivitzat (1.400 hectàrees). Del total de la producció, un 80 % es transportava cada dia a Barcelona. El 20 % que restava es repartia entre els mercats de l'Hospitalet o de la resta de llocs (15).

En el barri, les terres foren col·lectivitzades. Només es concedí el cultiu d'una part de terra, en forma particular, a aquells que la podien cultivar pels seus propis mitjans, sempre que això no dificultés el desenvolupament col·lectiu. Les terres van ser controlades pels sindicats CNT i UGT, i els beneficis van repercutir en els treballadors, els quals eren seleccionats d'acord amb la seva experiència professional, i rebien el jornal els dissabtes als locals sindicals que eren situats al final de la Rambla de Just Oliveras, a tocar del Casino.

El comerç també va ser col·lectivitzat. Alguns petits establiments que hi havia a la zona van desaparèixer, ja que les mercaderies es venien en un lloc col·lectiu situat en uns magatzems a prop de la plaça d'Anselm Clavé (on avui hi ha el bar «La Marinesca»).

La Inspecció de Sanitat va emprendre la creació de comunes en aquest i en altres barris de l'Hospitalet, cosa que va significar per als propietaris de les cases arrendades una despesa inesperada, ja que eren instal·lades molt de pressa i els pagaments de les factures de l'obra arribaven molt aviat.

Les indústries també van ser col·lectivitzades, principalment per a destinar-les a la fabricació d'armament bèl·lic (16). Van ser els mateixos treballadors que es van ocupar de la producció i la manca d'experiència va produir ritmes de rendiment més lents i descuits alarmants.

En resum, va ser una etapa que va topat amb la forta oposició d'un pensament conservador que no veia amb bons ulls aquell destí social, i que es va veure perjudicada per la proximitat de la guerra.

En 1939, amb l'entrada de les tropes franquistes, els béns col·lectivitzats van retornar als seus antics propietaris.

ETAPA TERCERA: «DE RECONSTRUCCIÓ» (1939-1950)

Aquests anys es van centrar en un gran interès per reconstruir una economia que, fins a la República, havia crescut sempre en línia ascendent. Acabada la Guerra Civil, l'aspecte que ofería el barri era desolador: els camps i els horts es veien abandonats i les fàbriques, tancades. No hi havia temps per a res més que no fos sobreviure, i va ser necessari

empassar-se tots els plantejaments polítics (sense abandonar les essències democràtiques naixents) davant d'un Govern dictatorial (17).

Els camps van tornar a començar a produir, així com les fàbriques. Els ceramistes, que en temps passats havien significat un 40 % de la infraestructura de l'Hospitalet, van emprendre un procés de reconstrucció lent, limitat en les exportacions a l'estranger per causa de l'aïllament que va durar fins al Tractat de pau de 1945. El carbó, matèria primera fonamental, faltava sovint i l'electricitat no era constant, cosa que de vegades va significar un ritme de treball d'un dia a la setmana.

La factoria de J. Romeu Escofet va desaparèixer del tot. També va passar el mateix amb algunes bòbiles situades al Torrent Gornal.

Amb el temps van retornar les festes al barri. L'any 1943 l'orquestra de Raül Abril va tocar al carrer de Sant Josep. El 1947 va sorgir una orquestra, formada en la seva majoria per veïns de la zona, que duïa el nom de «Radiante».

Entre els anys 1940-45, al barri hi havia més de 2.000 habitants. Des dels terrats de les cases de la carretera provincial es podia observar el rellotge de la plaça d'Espanya de Barcelona, sense cap barrera que ho impedís.

L'autobús costava 60 cèntims i tenia la parada davant del Bar Vendrell (abans Bar Sant Josep). Alguns entrevistats recorden que sempre anava ple de gom a gom i que, normalment, s'arribaven al Centre o a Santa Eulàlia a peu.

L'antiga fonda que hi havia hagut a l'avinguda del Generalísimo 136 (avui carrer de Prat de la Ribà), i que fou durant la República un estanc, estava tancada. N'hi va haver una altra junt al carrer de l'Estrella, que era coneguda amb el nom del Pontet, on era corrent l'Escudella i la Carn d'Olla.

Al número 132 del mateix carrer era coneguda la Botiga del Mató (avui, Guarderia Picarol). Hi havia una peixateria al carrer de Miquel Romeu número 20. El forn va edificar una casa de quatre plantes, la més alta del barri.

L'any 1940 una crescuda del riu Llobregat va inundar la major part dels horts de la zona. L'aigua va arribar fins a les vies de la RENFE de la línia de Vilanova.

Cal Calona era la casa que marcava la pauta en la manera de cultivar els horts. Els seus solcs eren els més nets i més rectes, i els seus productes, els més primerencs (18).

En 1940 va ser creada la primera factoria del vidre (avui desapareguda) a l'avinguda del Carrilet.

El 1945, amb l'arribada de la penicil·lina, es va poder fer front a

moltes malalties gripals que, fins en aquell moment, es combatien com es podia a base de repòs i d'unes culleradetes cada tres hores d'una infusió de polígalà combinada amb benzoat sòdic, carbonat amònic, licor amoniacal, xarop de Tolu i de saba de pi. Les febres tifoides, comunes a l'Hospitalet i que produïen força mortaldat, van tenir una gran derrota amb l'arribada de la Chemicetina.

Els anys 1940-45 es van donar en els nens molts casos de malalties tuberculoses, a causa de la deficiència de l'alimentació.

En general, aquells anys, la barriada estava deslligada del Centre de la ciutat. Els seus habitants eren considerats com a pagesos o com a foranis a la població. Ningú encara no sospitava que, en un espai de temps ben curt, aquella gran extensió de terreny seria comercialitzada i transformada.

EL PERÍODE DE 1950 FINS ALS NOSTRES DIES

Els fenòmens que caracteritzen aquest període són la forta immigració de 1950-1970 i la ràpida i desorganitzada urbanització que experimenta el terreny, amb el pas consegüent d'una economia agrícola i industrial a l'estat de «barri dormitori» dels nostres dies. L'amplitud d'esdeveniments ocorreguts en aquests anys fa que els tractem com un conjunt unitari.

1950 va ser l'any més esplendorós dels hortelans de l'Hospitalet que, en 1955, ja comptava amb 50.000 habitants i era la segona població més important pel que fa a la població.

En 1956 els cultius van patir fortes gelades que van produir pèrdues importants. Van començar a sorgir especuladors que compraven terrenys a preus irrisoris, o que permutaven cases d'un sol pis per a construir-hi habitatges de més de sis plantes, a canvi d'un pis en el nou edifici.

L'any 1957 es va obrir l'avinguda d'Isabel la Catòlica i es va construir el Baixador de Sant Josep, com a conseqüència de les continuades peticions dels veïns (19).

Els primers immigrants que van arribar al barri van ser els que treballaven a les factories de Sants i de Barcelona en general. En 1955 es va instal·lar la factoria de la SEAT a la Zona Franca.

En 1959, a la part nord de la barriada, on durant la Guerra Civil hi havia hagut uns refugis antiaeris, s'hi van instal·lar algunes famílies, en unes barraques que van quedar exposades al perill d'esfondrar-se o al perill de les riuades.

Cap a 1960 van començar les obres dels blocs Ciutat Comtal. La

immobiliària responsable de la seva edificació no tingué en compte les condicions mínimes d'habitabilitat i els materials que s'hi van fer servir eren de poca qualitat. Actualment es poden observar moltes deficiències en els seus balcons, a les escales, finestres, etc. Un veí d'aquells blocs, que va viure aquella època, comentava que els camions de ciment o d'altres materials sortien de nits tal com havien arribat de dia. Es va cobrar una quota d'entrada que oscil·lava al voltant de les 25.000 pessetes i uns lloguers que no arribaven a les 500 pessetes. Així van ser ràpidament habitats, tot i que en la major part dels pisos encara no s'hi havia instal·lat l'aigua o el gas. Els arrendataris que vivien a Cal Cuca, masia propera als terrenys de la Ciutat Comtal, van haver d'anar-se'n desnonats. El propietari d'aquella finca no era de l'Hospitalet i tenia poc apreci per la seva terra.

En 1958 es va construir el nou Camp de Futbol de la ciutat a la part est del barri.

L'any 1960 hi va haver un nou carrer, acabat d'inaugurar, i que va dur el nom de Crucero Balears (actualment de Ventura i Gassol). Els solars de Cal Calona van ser venuts per a la construcció d'habitatges.

L'any 1961, l'Ajuntament va aprovar nous Plans Parcial, els quals, sense cap planificació raonable, només deixaven veure l'afany de construir sense límits.

Els immigrants vinguts principalment del sud d'Espanya, que havien anat a parar d'entrada a Barcelona, trobant massa elevats els preus dels lloguers, van anar a raure als suburbis. Arribaven les primeres onades al sector, les quals no s'aturarien fins a finals de 1975, quan ja no s'hi podia construir més per manca d'espai físic.

En 1961 va caure sobre la ciutat una gran nevada que, al barri de Sant Josep, va arribar a un gruix de gairebé mig metre.

L'any següent, 1962, va tenir lloc la primera Festa Major del barri, amb un envelat que era on actualment hi ha la Renault.

Des de 1950 a 1960 el barri havia crescut tant que hi calien els serveis públics mínims. En aquella data comença la construcció d'un cinema a la carretera provincial, que llavors s'anomenava Avinguda del Generalíssimo. Aquest cinema no va arribar a funcionar i, anys després, esdevingué l'actual parròquia de Sant Josep. Mentrestant, la població del barri ja depassava els 8.000 habitants.

El 2 de juliol de 1961 va ser inaugurada la parròquia de la barriada, en uns locals que la Farga usava com a magatzems (20). En aquella època l'Església creava nuclis pastorals en els nous barris que anaven naixent. L'arquebisbe de Barcelona, Gregorio Modrego Casaus, va cridar Mn. Leandre Gassó, vicari en aquell moment a la parròquia de Santa

Maria del Taulat, al Poble Nou, i —segons comenta el mateix mossèn— li va dir: «No hay templo, no hay casa rectoral, no existe terreno para edificar la iglesia...», a la qual cosa el mossèn va contestar: «Pues déme al menos su bendición...»

El nou rector es va posar en contacte amb diverses persones i veïns i van aconseguir la cessió dels locals de la Farga per a ús provisional. Les primeres misses van ser oficiades en els terrenys de Campoamor, que, tant en 1960 com ara, pertanyen a la parròquia. La parròquia ha arribat fins als nostres dies i s'ha caracteritzat sempre per la seva senzillesa i per l'acolliment ofert a tothom.

Els primers anys s'hi van fer processons, com la tradicional del Corpus que omplia els carrers amb el colorit de les catifes de flors, que aportaven tots els veïns, i les finestres i balcons amb banderes i túniques. També s'hi feren nombroses misses dedicades als malalts, en locals habilitats per a tal fi. En la dècada dels 70 van deixar de fer-se aquesta mena d'actes. És digne de ser destacat com els locals de la parròquia van ser cedits per a tot allò que significués una finalitat social. Per primera vegada, diversos representants de la ciutadania es van reunir. Així van nèixer un primer grup de joves, l'esboç de la futura Associació de Veïns, el primer i únic Club de Tennis que hi va haver al barri, la primera biblioteca, i un llarg etcètera.

En 1965 es veien encara nombrosos horts a la zona nord. Junt a l'avinguda del Generalísimo es barrejaven les edificacions i els camps de cultiu, com el de Cal Sellarés, a tocar de l'església, que a finals dels 70 va ser convertit en el Parc de la Serp. En aquesta data ja estan acabats els blocs de la Pegaso, situats als antics terrenys de J. Romeu Escofet, junt a la plaça d'Anselm Clavé. Gran part de la població exercia professions no especialitzades, és a dir, de mà d'obra, a Barcelona.

L'empresa més important en nombre d'empleats és la Rocaber, que ocupava el lloc on avui hi ha l'escola pública Pau Sans, al passatge Miner. Hi havia molts magatzems, com el de Brugarolas, que encara es conserva al carrer de la Muntanya.

Les indústries terrisseres començaven a sofrir la competència dels avenços tècnics. El formigó i els pre-fabricats van provocar la desaparició de les darreres que quedaven. L'empresa de Josep Oliveras tanca en 1971. També ho van fer la de Llopis i Batllori anys després. De les nou que funcionaven a mitjan segle, només en resten Batllori (que es va traslladar a Esparreguera) i Toda.

La indústria tèxtil de la Tecla Sala, desbordada pels avenços tecnològics i pels productes sintètics, va tancar en l'etapa dels 60. Actualment només resta, dins la indústria tèxtil, la fàbrica «Albert Hermanos».

La fàbrica Brugarolas, especialitzada en olis i greixos, se n'anà del barri sobre 1970.

El barri és recorregut per dues línies d'autobusos: la Companyia Autos Florida (després anomenada Flobus), amb la línia 1 que circumda l'Hospitalet per Can Vidalet i la 2 que ho fa per la Torrassa; els Oliveras, comuns des de principis de segle, que continuaran passant amb retard, cap a la plaça d'Espanya i el Metro de Santa Eulàlia.

En 1965 hi havia tres telèfons públics en tot el barri, així com el mateix nombre de bústies de correus, situades respectivament a l'avinguda de la Fabregada, davant de la parròquia i als blocs Ciutat Comtal.

Els Bancs i Caixes no van aparèixer pel barri fins a 1970.

En 1965 encara no hi havia cap mena de servei sanitari al barri. El primer va ser inaugurat l'any 1983, a l'avinguda de la Fabregada, davant de la Farga.

En 1965 encara hi havia carrers sense enllumenat públic, com el carrer dels Alps, l'avinguda del Carrilet, el carrer Galvany i del Crucero Balears. El gas no arribava al carrer de Leonardo de Vinci, al passatge Miner i al carrer de Pau Sans. No hi havia cap Parc ni jardí públic. Tampoc cap biblioteca.

Actualment encara no hi ha tampoc cap biblioteca que pugui enriquir culturalment un barri que passa dels 22.000 habitants. Segons dades de la UNESCO sobre les biblioteques públiques, publicades l'any 1972, al barri de Sant Josep li hauria de correspondre una biblioteca de 180 metres quadrats i 60.000 volums pel cap baix, o bé dues de 100 metres quadrats i 30.000 volums cadascuna.

En 1965 no hi havia cap llibreria de més de 500 llibres. Actualment tampoc no n'hi ha cap.

Entre 1960 i 1970 componien el barri un total de 41 carrers. En 1965 hi havia 4 col·legis privats i un de nacional, situat al carrer de Joan Maragall. En 1983 n'hi havia 6 de públics i un de privat.

El cinema Stadium era l'únic del barri. Els anys següents a 1983 sembla que se n'havia de construir un al carrer dels Alps. En 1965 no existia cap teatre. El primer que havia de tenir era previst al Parc de la Serp, però no s'ha fet.

De Centre de Joves o d'Esplai n'hi hagué un a la parròquia, en 1965. Actualment n'hi ha tres: el de la Creu Roja de la Joventut, al carrer dels Alps, número 120; el Centre d'Esplai de la Ciutat Comtal, al carrer de Sant Eugeni, número 14; i el Club Infantil i juvenil Sant Josep del carrer de l'Estrella, número 8-10.

En l'actualitat no hi ha al barri cap Institut, cosa que significarà problemes d'escolaritat a partir de 1983.

De Centres especialitzats per a deficients no n'hi ha cap, malgrat la seva necessitat.

L'any 1982 va ser inaugurada una Aula de Cultura, a la cantonada del carrer dels Alps amb l'Avinguda d'Isabel la Catòlica.

De Centres per a la Tercera Edat no n'hi havia cap en 1965 i encara continua igual actualment.

Davant de tanta problemàtica plantejada al barri, van anar naixent, en 1960 i els anys posteriors, nombroses associacions voluntàries, que buscaven finalitats d'interès col·lectiu, reivindicaven equipaments davant les autoritats del moment, o col·laboraven amb elles en la programació d'activitats culturals, recreatives, socials, etc.

El 24 de desembre de 1964 va ser aprovada una Llei que permetia i regulava l'associacionisme, la qual va entrar en vigor a partir del 30 d'abril de 1965.

L'Associació de Veïns del barri de Sant Josep va nèixer l'any 1970, es va instal·lar als baixos del número 42 del carrer de Joan Maragall i pretenia, com comentava la Vanguardia del 25 de setembre de 1970, «aspectos sociales, culturales y todos aquellos que establezcan un ambiente de solidaridad humana y cívica entre los vecinos...». Moltes persones, com Balbina Elias, Montserrat Juncosa, Manuel Tena, Josep Tejedor, Amadeu Juan i molts altres, es van proposar un procés d'integració dels immigrants, alhora que tenien presents les necessitats del barri i la recerca de millors nivells socials.

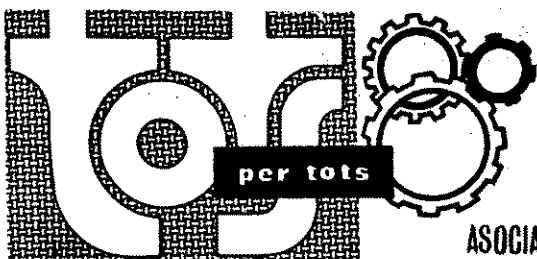
L'Associació de Veïns i la parròquia van ser, en aquella primera època, els dos eixos polític-socials de Sant Josep. Més tard, amb la legalització dels partits polítics i dels sindicats, van aparèixer nous locals.

En l'Associació de Veïns, les activitats van ser molt variades: creació d'una revista anomenada «Tots per tots», informació dels esdeveniments més importants ocorreguts a la zona, assessorament jurídic als veïns, concursos de tota mena, xerrades, cine-fòrum i disco-fòrum, etc. Hi va nèixer la primera Escola d'Adults (que encara existeix), el primer grup de joves. S'hi van fer nombroses reivindicacions urbanístiques i d'una major participació en la gestió de la ciutat, etc.

L'any 1971 va ser construïda la Piscina Municipal, la qual, juntament amb el camp de futbol i el de bàsquet, cobreixen les necessitats esportives del barri.

En 1979 es constituí el primer Ajuntament Democràtic i es reemprengué la tasca de recuperar tot allò que consistoris anteriors havien abandonat: creació d'escoles públiques, zones verdes, enllumenat, etc.

Hem arribat a 1984 i cada cop ens trobem més allunyats d'aquell



MARZO
ABRIL 75

ASOCIACION DE VECINOS SAN JOSE
Juan Maragall, 42
HOSPITALET

Dop. Legal B-23514-1972



Centre d'Estudis
g. H. 105

ASAMBLEA ORDINARIA

RENOVACION DE JUNTA

El moviment associatiu de Sant Josep va tenir un objectiu aglutinador molt fort: *la Farga*. Avui aquesta antiga fàbrica de fundició és un important espai ciutadà.

Font: Arxiu Centre d'Estudis

concept de «Barri», cada dia ens trobem més integrats al Centre de la ciutat, perdent a poc a poc aquella personalitat pròpia que s'havia anat forjant en les darreres dècades. Formem part del Districte I. Al cens de novembre de 1983, figura al nostre barri una població de 22.408 persones, esteses en una superfície de 63 hectàrees, amb una densitat de 4 persones per cada 10 metres quadrats. Hem esdevingut un barri-dormitori.

NOTES

- (1) Aquestes fronteres no han estat constants. En 1960 el límit sud era la Carretera del Mig.
- (2) Aquesta divisòria és l'oficial del departament d'urbanisme de l'Hospitalet l'any 1983.
- (3) S'adjunta un plànol de l'any 1850.
- (4) Construïda l'any 111, d'estil romànic, conservada actualment.
- (5) Era el camí que seguia la comitiva mortuòria des de Santa Eulàlia fins al cementiri de la vila.
- (6) El Samontà és el nom que rep la part alta de la ciutat formada per turons de secà. Per la banda de Sant Josep es prolonga cap a la Torrassa.
- (7) Marcé i Sanabra, Francesc. *25 Imatges de la història de l'hospitalet* pàg. 67.
- (8) Destaco les xifres següents: en el període 1820-1857, Barcelona tingué el creixement demogràfic més gran de la seva història. En 1850 tenia 185.657 habitants. En trenta anys va duplicar-se la població.
- (9) En 1838, de les matricules industrials de l'Hospitalet que es conserven al Arxiu Històric de l'Hospitalet, se'n distingeixen tres. Cap d'elles no estava situada al barri.
- (10) Principalment la banda de Collblanc, que precisament rebé el nom de les blanquinoses argiles calcàries, de gran qualitat terrissera.
- (11) El carbó provenia d'Anglaterra i, després de la Guerra Civil, de Berga i de Fígols, però aquest era de menor qualitat calorífica.
- (12) De 1881 fins avui dia hi ha hagut més de 20 riuades i fortes inundacions.
- (13) Va ser empedrada cap a 1920.
- (14) Segons es desprèn del clixè n. 97 del Pla General de l'Eixample d'octubre de 1926.
- (15) Marcé Sanabra ho cita en el seu llibre *La Marina d'ahir*: són 30.000 quilos.
- (16) El 17 de novembre de 1938 es va produir una explosió a les indústries ceràmiques Toda, Llopis i Batllori, la qual va provocar la mort de quatre persones i més de 18 ferits. Si tot el material bèl·lic que hi havia acumulat hagués esclatat, l'Hospitalet avui no seria el mateix.
- (17) L'ambient polític i humà a la barriada durant el període republicà i el nou període sembla que es donessin la mà. En la major part de les entrevistes, els simpatitzants de partits expliquen que, malgrat tot, uns i altres eren veïns i amics, com ho van demostrar els de dretes avalant els d'esquerra que havien estat empresonats.
- (18) Els terrenys s'estenien cap a l'est i arribaven fins a les fàbriques de ceràmica. El carrer de Ventura Gassol no existia encara.
- (19) Les protestes dels veïns, que no podien disposar de transport públic, havien estat nombroses, així com també pels freqüents accidents que es produïen al pas de la via sense barrera, al carrer de Miquel Romeu.
- (20) El senyor Campreciós, uns anys després, va decidir construir un altre cinema, que era el Cine Stadium. Tingué en propietat altres cinemes a l'Hospitalet.
- (*) El quadre 2 és d'elaboració pròpia.